



การดำเนินงานจัดซื้อจัดจ้างงบประมาณ
งบประมาณรายจ่ายประจำปีงบประมาณ พ.ศ. ๒๕๖๕
ของมหาวิทยาลัยราชภัฏเทพสตรี

งานพัสดุ กองคลัง สำนักงานอธิการบดี
มหาวิทยาลัยราชภัฏเทพสตรี

คำนำ

ด้วยคณะกรรมการวินิจฉัยปัญหาการจัดซื้อจัดจ้างและการบริหารพัสดุภาครัฐ กรมบัญชีกลาง ได้มีแนวทางปฏิบัติเพื่อเร่งรัดการจัดหาพัสดุก่อนพระราชบัญญัติงบประมาณรายจ่ายประจำปี งบประมาณ พ.ศ. ๒๕๖๕ มีผลใช้บังคับ ให้ส่วนราชการดำเนินการเผยแพร่ประกาศจัดซื้อจัดจ้างจนถึงขั้นตอนได้ตัวผู้ขายหรือผู้รับจ้างไว้ก่อนได้ และให้กำหนดเป็นเงื่อนไขในเอกสารประกาศการจัดซื้อจัดจ้างไว้ด้วยว่า “การจัดซื้อหรือการจัดจ้างครั้งนี้จะมีการลงนามในสัญญาหรือข้อตกลงเป็นหนังสือได้ต่อเมื่อพระราชบัญญัติงบประมาณรายจ่ายประจำปี งบประมาณ พ.ศ. ๒๕๖๕ มีผลใช้บังคับ และได้รับจัดสรรงบประมาณรายจ่ายประจำปีงบประมาณ พ.ศ. ๒๕๖๕ จากสำนักงบประมาณแล้ว”

ดังนั้น เพื่อให้การใช้งบประมาณรายจ่ายงบลงทุน ของมหาวิทยาลัยราชภัฏเทพสตรี เป็นไปตามแนวทางปฏิบัติเพื่อเร่งรัดการจัดหาพัสดุก่อนพระราชบัญญัติงบประมาณรายจ่ายประจำปีงบประมาณ พ.ศ. ๒๕๖๕ มีผลใช้บังคับ มหาวิทยาลัยราชภัฏเทพสตรี จึงกำหนดการดำเนินงานจัดซื้อจัดจ้าง งบประมาณรายจ่ายงบลงทุน (ค่าครุภัณฑ์ ค่าที่ดินและสิ่งก่อสร้าง) เพื่อเป็นขั้นตอนในการปฏิบัติงานให้เป็นไปตามระเบียบกระทรวงการคลังว่าด้วยการจัดซื้อจัดจ้าง และการบริหารพัสดุภาครัฐ พ.ศ. ๒๕๖๐ ด้วยความเรียบร้อยและมีประสิทธิภาพ และหวังเป็นอย่างยิ่งว่าการดำเนินงานจัดซื้อจัดจ้างนี้คงจะเป็นประโยชน์ต่อการดำเนินงานของผู้ปฏิบัติงานด้านการบริหารงบประมาณรายจ่ายงบลงทุนในปีงบประมาณ พ.ศ. ๒๕๖๕ ของมหาวิทยาลัยราชภัฏเทพสตรี

งานพัสดุ กองคลัง สำนักงานอธิการบดี

สารบัญ

	หน้า
การดำเนินงานของหน่วยงานที่ได้รับจัดสรรงบประมาณ	๑
แบบฟอร์มที่เกี่ยวข้อง	๔
รายการงบประมาณที่มหาวิทยาลัยได้รับประจำปีงบประมาณ พ.ศ. ๒๕๖๕	๑๐
หนังสือสั่งการที่เกี่ยวข้อง	๑๕

การดำเนินงานของหน่วยงานที่ได้รับจัดสรรงบประมาณ

กรณีวงเงินจัดหาไม่เกิน ๕๐๐,๐๐๐ บาท

๑. เจ้าหน้าที่พัสดุของหน่วยงานจัดทำรายงานขอซื้อ - ขอจ้าง เสนอหัวหน้าส่วนราชการให้ความเห็นชอบ

๒. หัวหน้าเจ้าหน้าที่พัสดุ/เจ้าหน้าที่พัสดุของหน่วยงานติดต่อตกลงราคากับผู้ขาย/ผู้รับจ้าง

๓. หัวหน้าเจ้าหน้าที่พัสดุของหน่วยงานอนุมัติสั่งซื้อสั่งจ้าง

๔. คณะกรรมการตรวจรับพัสดุ ตรวจรับครุภัณฑ์จากผู้ขาย/ผู้รับจ้าง

โดยขอให้หน่วยงานดำเนินการเบิกจ่ายให้เรียบร้อย ตามระยะเวลาที่กำหนดไว้ในตารางที่ ๑ แสดงการจัดซื้อจัดจ้างงบประมาณรายจ่ายงบลงทุน กรณีวงเงินไม่เกิน ๕๐๐,๐๐๐ บาท

กรณีวงเงินจัดหาเกิน ๕๐๐,๐๐๐ บาทขึ้นไป

ค่าครุภัณฑ์

๑. หน่วยงานที่ได้รับจัดสรรงบประมาณค่าครุภัณฑ์ ให้จัดส่งรายละเอียดคุณลักษณะเฉพาะของครุภัณฑ์ (SPEC)

๒. ให้จัดส่งรายชื่อเจ้าหน้าที่ผู้กำหนดราคากลาง (ราคาอ้างอิง) จำนวน ๓ คน (ตามแบบฟอร์มที่ ๑)

๓. ให้จัดส่งรายชื่อคณะกรรมการเปิดซอง ๒ คน คณะกรรมการตรวจรับพัสดุ ๓ คน (ตามแบบฟอร์มที่ ๒)

๔. ให้จัดส่งตารางแสดงวงเงินงบประมาณที่ได้รับจัดสรรและราคากลาง (ราคาอ้างอิง) ในการจัดซื้อจัดจ้างที่มีชิ้นงานก่อสร้าง (ตามแบบฟอร์มที่ ๓)

โดยขอให้หน่วยงานดำเนินการเบิกจ่ายให้เรียบร้อย ตามระยะเวลาที่กำหนดไว้ในตารางที่ ๒ แสดงการจัดซื้อจัดจ้าง งบประมาณรายจ่ายงบลงทุน ค่าครุภัณฑ์ กรณีวงเงินเกิน ๕๐๐,๐๐๐ บาท

ค่าที่ดินและสิ่งก่อสร้าง

๑. หน่วยงานที่ได้รับจัดสรรงบประมาณค่าที่ดินและสิ่งก่อสร้าง ให้จัดทำบันทึกส่งแบบรูปรายการปรับปรุงสิ่งก่อสร้าง (รายละเอียด แบบรูปรายการ ใบประมาณราคา) (ตามแบบฟอร์มที่ ๔)

๒. ให้จัดส่งรายชื่อคณะกรรมการเปิดซอง ๒ คน คณะกรรมการตรวจรับพัสดุ ๓ คน ผู้ควบคุมงาน ๒ คน (ตามแบบฟอร์มที่ ๕)

๓. ให้จัดส่งตารางแสดงวงเงินงบประมาณที่ได้รับจัดสรรและราคากลางในงานจ้างก่อสร้าง (ตามแบบฟอร์มที่ ๖)

โดยขอให้หน่วยงานดำเนินการเบิกจ่ายให้เรียบร้อย ตามระยะเวลาที่กำหนดไว้ในตารางที่ ๓ แสดงการจัดซื้อจัดจ้าง งบประมาณรายจ่ายงบลงทุน ค่าสิ่งปลูกสร้าง กรณีวงเงินเกิน ๕๐๐,๐๐๐ บาท

ตารางที่ ๑

แสดงการจัดซื้อจัดจ้างงบประมาณรายจ่ายงบลงทุน กรณีวงเงินไม่เกิน ๕๐๐,๐๐๐ บาท

(วิธีเฉพาะเจาะจง จัดซื้อจัดจ้างครั้งหนึ่งไม่เกินวงเงินตามที่กฎกระทรวงกำหนด ข้อ ๕๖ (๒) ข)

ลำดับ	ระยะเวลา	ขั้นตอน	หน่วยงาน ผู้รับผิดชอบ
๑	๑-๑๕ ต.ค. ๖๔	เจ้าหน้าที่พัสดุของหน่วยงานจัดทำรายงานขอซื้อ - ขอจ้าง เสนอหัวหน้าส่วนราชการให้ความเห็นชอบ (หรือผู้รับมอบอำนาจ)	หน่วยงานที่ได้รับ จัดสรรงบประมาณ
๒	๑๖-๓๐ ต.ค. ๖๔	เจ้าหน้าที่พัสดุของหน่วยงานติดต่อตกลงราคาผู้ขาย/ผู้รับจ้าง เจ้าหน้าที่พัสดุของหน่วยงานเสนอสั่งซื้อสั่งจ้าง หัวหน้าเจ้าหน้าที่พัสดุสั่งซื้อ/สั่งจ้าง	หน่วยงานที่ได้รับ จัดสรรงบประมาณ
๓	๑ พ.ย. ๖๔ ๓๐ ธ.ค. ๖๔ หรือตาม ใบสั่งซื้อ ใบสั่งจ้าง ที่กำหนด	ผู้ขาย/ผู้รับจ้างส่งมอบครุภัณฑ์ คณะกรรมการตรวจรับพัสดุ เจ้าหน้าที่พัสดุของหน่วยงานจัดทำเอกสารเบิกจ่าย	หน่วยงานที่ได้รับ จัดสรรงบประมาณ

ตารางที่ ๒

แสดงการจัดซื้อจัดจ้างงบประมาณรายจ่ายงบลงทุน ค่าครุภัณฑ์ กรณีวงเงินเกิน ๕๐๐,๐๐๐ บาท

(วิธีประกวดราคาอิเล็กทรอนิกส์ e-bidding)

ลำดับ	ระยะเวลา	ขั้นตอน	หน่วยงาน ผู้รับผิดชอบ
๑	๑-๑๕ พ.ย. ๖๔	หน่วยงานที่ได้รับจัดสรรงบประมาณจัดทำบันทึก ส่งรายละเอียดของคุณลักษณะเฉพาะครุภัณฑ์ เสนอหัวหน้าส่วนราชการให้ความเห็นชอบ แล้วจัดส่งให้กับงานพัสดุ กองคลัง สำนักงานอธิการบดี	หน่วยงานที่ได้รับ จัดสรรงบประมาณ
๒	๑๖ พ.ย. ๖๔ - ๓๑ ธ.ค. ๖๔	เจ้าหน้าที่พัสดุก่อนกลาง ดำเนินการตามขั้นตอน วิธีการประกวดราคาอิเล็กทรอนิกส์ e-bidding	งานพัสดุ กองคลัง
๓	๑๐ ม.ค. ๖๕	แจ้งลงนาม จัดทำสัญญาซื้อ/สัญญาจ้าง	งานพัสดุ กองคลัง

ตารางที่ ๒ (ต่อ)

แสดงการจัดซื้อจัดจ้างงบประมาณรายจ่ายงบลงทุน ค่าครุภัณฑ์ กรณีวงเงินเกิน ๕๐๐,๐๐๐ บาท
(วิธีประกวดราคาอิเล็กทรอนิกส์ e-bidding)

ลำดับ	ระยะเวลา	ขั้นตอน	หน่วยงาน ผู้รับผิดชอบ
๔	๒๘ ก.พ. ๖๕ หรือตาม สัญญาที่กำหนด	ผู้ขาย/ผู้รับจ้างส่งมอบครุภัณฑ์ คณะกรรมการตรวจรับพัสดุ	หน่วยงานที่ได้รับ จัดสรรงบประมาณ
๕	๑๕ มี.ค. ๖๕ หรือตาม สัญญาที่กำหนด	เจ้าหน้าที่พัสดุกลาง จัดทำเอกสารเบิกจ่าย	งานพัสดุ กองคลัง

ตารางที่ ๓

แสดงการจัดซื้อจัดจ้างงบประมาณรายจ่ายงบลงทุน ค่าสิ่งปลูกสร้าง กรณีวงเงินเกิน ๕๐๐,๐๐๐ บาท
(วิธีประกวดราคาอิเล็กทรอนิกส์ e-bidding)

ลำดับ	ระยะเวลา	ขั้นตอน	หน่วยงาน ผู้รับผิดชอบ
๑	๑-๑๕ พ.ย. ๖๔	หน่วยงานที่ได้รับจัดสรรงบประมาณจัดทำบันทึก ส่งรายละเอียด แบบรูปรายการปรับปรุงสิ่งก่อสร้าง เสนอหัวหน้าส่วนราชการให้ความเห็นชอบ แล้วจัดส่งให้กับงานพัสดุ กองคลัง สำนักงานอธิการบดี	หน่วยงานที่ได้รับ จัดสรรงบประมาณ
๒	๑๖ พ.ย.๖๔ - ๗ ธ.ค.๖๔	เจ้าหน้าที่พัสดุด่วนกลาง แต่งตั้งคณะกรรมการ กำหนดราคากลาง และเสนอหัวหน้าส่วนราชการให้ ความเห็นชอบราคากลาง	คณะกรรมการ กำหนดราคากลาง งานพัสดุ กองคลัง
๓	๘ ธ.ค. ๖๔ - ๒๓ ม.ค.๖๕	เจ้าหน้าที่พัสดุด่วนกลาง ดำเนินการตามขั้นตอน วิธีการประกวดราคาอิเล็กทรอนิกส์ e-bidding	งานพัสดุ กองคลัง
๔	๓๑ ม.ค. ๖๕	แจ้งลงนาม จัดทำสัญญาซื้อ/สัญญาจ้าง	งานพัสดุ กองคลัง
๕	๑๐ มี.ค. ๖๕ หรือตาม สัญญาที่กำหนด	ผู้ขาย/ผู้รับจ้างส่งมอบงาน คณะกรรมการตรวจรับพัสดุ	หน่วยงานที่ได้รับ จัดสรรงบประมาณ
๖	๑๕ มี.ค. ๖๕ หรือตาม สัญญาที่กำหนด	เจ้าหน้าที่พัสดุกลาง จัดทำเอกสารเบิกจ่าย	งานพัสดุ กองคลัง

แบบฟอร์มที่เกี่ยวข้อง

แบบฟอร์มที่ ๑

รายชื่อคณะกรรมการกำหนดราคากลาง (ราคาอ้างอิง) กรณีจัดซื้อครุภัณฑ์

๑. ประธานกรรมการฯ
ตำแหน่ง.....
เลขบัตรประจำตัวประชาชน.....
๒. กรรมการ
ตำแหน่ง.....
เลขบัตรประจำตัวประชาชน.....
๓. กรรมการและเลขานุการ
ตำแหน่ง.....
เลขบัตรประจำตัวประชาชน.....

แบบฟอร์มที่ ๒

รายชื่อคณะกรรมการเปิดซอง

๑. ประธานกรรมการฯ
 ตำแหน่ง.....
 เลขบัตรประจำตัวประชาชน.....
๒. กรรมการ
 ตำแหน่ง.....
 เลขบัตรประจำตัวประชาชน.....

รายชื่อคณะกรรมการตรวจรับพัสดุ

๑. ประธานกรรมการฯ
 ตำแหน่ง.....
 เลขบัตรประจำตัวประชาชน.....
๒. กรรมการ
 ตำแหน่ง.....
 เลขบัตรประจำตัวประชาชน.....
๓. กรรมการ
 ตำแหน่ง.....
 เลขบัตรประจำตัวประชาชน.....

ตารางแสดงวงเงินงบประมาณที่ได้รับจัดสรรและราคากลาง(ราคาอ้างอิง)
ในการจัดซื้อจัดจ้างที่มีชิ้นงานก่อสร้าง

๑. ชื่อโครงการ.....
/หน่วยงานเจ้าของโครงการ.....
๒. วงเงินงบประมาณที่ได้รับจัดสรร.....บาท
๓. วันที่กำหนดราคากลาง (ราคาอ้างอิง).....
เป็นเงิน.....บาท ราคา/หน่วย(ถ้ามี).....บาท
๔. แหล่งที่มาของราคากลาง (ราคาอ้างอิง)
- ๔.๑.....
- ๔.๒.....
- ๔.๓.....
๕. รายชื่อเจ้าหน้าที่ผู้กำหนดราคากลาง (ราคาอ้างอิง)
- ๕.๑
- ๕.๒
- ๕.๓

รายชื่อคณะกรรมการเปิดซอง

๑. ประธานกรรมการฯ
 ตำแหน่ง.....
 เลขบัตรประจำตัวประชาชน.....
๒. กรรมการ
 ตำแหน่ง.....
 เลขบัตรประจำตัวประชาชน.....

รายชื่อคณะกรรมการตรวจรับพัสดุ

๑. ประธานกรรมการฯ
 ตำแหน่ง.....
 เลขบัตรประจำตัวประชาชน.....
๒. กรรมการ
 ตำแหน่ง.....
 เลขบัตรประจำตัวประชาชน.....
๓. กรรมการ
 ตำแหน่ง.....
 เลขบัตรประจำตัวประชาชน.....

รายชื่อผู้ควบคุมงาน

๑. ผู้ควบคุมงาน
 ตำแหน่ง.....
 เลขบัตรประจำตัวประชาชน.....
๒. ผู้ควบคุมงาน
 ตำแหน่ง.....
 เลขบัตรประจำตัวประชาชน.....

ตารางแสดงวงเงินงบประมาณที่ได้รับจัดสรรและราคากลางในงานจ้างก่อสร้าง

๑. ชื่อโครงการ.....
/หน่วยงานเจ้าของโครงการ.....
๒. วงเงินงบประมาณที่ได้รับจัดสรร.....บาท
๓. ลักษณะงานโดยสังเขป.....
.....
๔. ราคากลางคำนวณ ณ วันที่.....เป็นเงิน.....บาท
๕. บัญชีประมาณการราคากลาง
- ๕.๑.....
- ๕.๒.....
- ๕.๓.....
- ๕.๔.....
๖. รายชื่อคณะกรรมการกำหนดราคากลาง
- ๖.๑
- ๖.๒
- ๖.๓

รายการงบประมาณ
ที่มหาวิทยาลัยได้รับ
ประจำปีงบประมาณ
พ.ศ. ๒๕๖๕

กระทรวงการอุดมศึกษา วิทยาศาสตร์ วิจัยและนวัตกรรม

มหาวิทยาลัยราชภัฏเทพสตรี

รหัสจังหวัด P1600(010500) ลพบุรี รหัสหน่วยงาน 23033 รหัสหน่วยงาน D033 ศูนย์ต้นทุน 2303300000

การจัดสรรงบประมาณแผ่นดิน ประจำปีงบประมาณรายจ่าย พ.ศ.2565 (ตุลาคม 2564 - กันยายน 2565)

แผนงานพื้นฐานด้านการพัฒนาและเสริมสร้างศักยภาพทรัพยากรมนุษย์ []

ผลผลิต : ผู้สำเร็จการศึกษาด้านวิทยาศาสตร์และเทคโนโลยี 2303336002

รหัสงบประมาณ	หมวดรายจ่าย	กิจกรรม	รหัสรายจ่าย	จำนวนเงิน
		1. ค่าครุภัณฑ์	แหล่งของเงิน	31,129,700
2303336002110000		1.1 ครุภัณฑ์ที่มีราคาต่อหน่วยต่ำกว่า 1 ล้านบาท	[6511310]	6,367,000
2303336002110001	วทน 15 นวัตกรรม 5	- เครื่องคอมพิวเตอร์โน้ตบุ๊กสำหรับงานประมวลผล ตำบลทะเลชุบศร อำเภอเมืองลพบุรีจังหวัดลพบุรี 20 เครื่อง	คอมพิวเตอร์ 120610	440,000
2303336002110002	วทน	- กล้องจุลทรรศน์ ชนิด 2 ตาตำบลทะเลชุบศร อำเภอเมืองลพบุรี จังหวัด ลพบุรี 12 เครื่อง	วิทยาศาสตร์ 120609	368,400
2303336002110003	วทน	- เครื่องซิงไฟฟ้ทศนิยม 2ตำแหน่ง ตำบลทะเลชุบศรอำเภอเมืองลพบุรี จังหวัดลพบุรี 4 เครื่อง	การศึกษา 120611	286,800
2303336002110004	วทน	- เครื่องวัดความเป็นกรด-ด่างแบบตั้งโต๊ะ ตำบลทะเลชุบศรอำเภอเมือง ลพบุรี จังหวัดลพบุรี 1 เครื่อง	วิทยาศาสตร์ 120609	20,900
2303336002110005	วทน	- เครื่องวัดค่าการนำไฟฟ้าของสารละลายชนิดตั้งโต๊ะ ตำบลทะเลชุบศร อำเภอเมืองลพบุรีจังหวัดลพบุรี 1 เครื่อง	การศึกษา 120611	37,000
2303336002110006	วทน	- ชุดคู่มือสารเคมีพร้อมชุดกำจัดไอระเหย ตำบลทะเลชุบศร อำเภอ เมืองลพบุรี จังหวัดลพบุรี 2 ชุด	การศึกษา 120611	905,400
2303336002110007	วทน	- ชุดอุปกรณ์วัดทางไฟฟ้าพื้นฐาน ตำบลทะเลชุบศรอำเภอเมืองลพบุรี จังหวัดลพบุรี 1 ชุด	การศึกษา 120611	546,000
2303336002110008	วทน	- เก้าอี้ห้องปฏิบัติการ ตำบลทะเลชุบศร อำเภอเมืองลพบุรีจังหวัดลพบุรี 200 ตัว	การศึกษา 120611	400,000
2303336002110009	ทนส	- คอมพิวเตอร์ประมวลผลขั้นสูงWorkstation สำหรับ RemoteGraphic ตำบลทะเลชุบศรอำเภอเมืองลพบุรี จังหวัดลพบุรี 40 ชุด	คอมพิวเตอร์ 120610	2,320,000
2303336002110010	วทน	- ชุดปฏิบัติการอิเล็กทรอนิกส์และดิจิตอลขั้นสูง ตำบลทะเลชุบศร อำเภอ เมืองลพบุรีจังหวัดลพบุรี 1 ชุด	การศึกษา 120611	900,000
2303336002110011	วทน	- ตู้เก็บสารเคมี ตำบลทะเลชุบศร อำเภอเมืองลพบุรี จังหวัดลพบุรี 1 ตู้	การศึกษา 120611	142,500
		1.2 ครุภัณฑ์ที่มีราคาต่อหน่วยเกิน 1 ล้านบาท		24,762,700
2303336002120001	วทน	- เครื่องกลั่นไนโตรเจน ตำบลทะเลชุบศร อำเภอเมืองลพบุรีจังหวัดลพบุรี 1 เครื่อง	การศึกษา 120611 120611	1,133,900
2303336002120002	วทน	- เครื่องมือวิเคราะห์หาปริมาณไขมัน ตำบลทะเลชุบศรอำเภอเมืองลพบุรี จังหวัดลพบุรี 1 ชุด	การศึกษา 120611 120611	1,393,800
2303336002120003	ทนอ	- ชุดปฏิบัติการจำลองระบบโลจิสติกส์พร้อมซอฟต์แวร์ควบคุมระบบโลจ ิสติกส์ ตำบลทะเลชุบศร อำเภอเมืองลพบุรีจังหวัดลพบุรี 1 ชุด	การศึกษา 120611 120612	4,787,800
2303336002120004	ทนส	- ชุดปฏิบัติการสแกนวัตถุ 3 มิติตำบลทะเลชุบศร อำเภอเมืองลพบุรี จังหวัดลพบุรี 1 ชุด	การศึกษา 120611	2,033,000
2303336002120005	วทน	- ชุดเครื่องสกัดสารมูลค่าสูงจากเศษเหลือทิ้งทางการเกษตรตำบลทะเล ชุบศร อำเภอเมืองลพบุรี จังหวัดลพบุรี 1 ชุด	การศึกษา 120611	1,642,100
2303336002120006	ทนอ	- ชุดปฏิบัติการเทคโนโลยีซ่อมบำรุงอุปกรณ์ไฟฟ้าภายในบ้านตำบลทะเล ชุบศร อำเภอเมืองลพบุรี จังหวัดลพบุรี 1 ชุด	การศึกษา 120611	1,900,000
2303336002120007	ทนส	- ชุดปฏิบัติการบันทึกเสียงเพื่อการผลิตภาพยนตร์และสื่อโฆษณา ตำบล ทะเลชุบศรอำเภอเมืองลพบุรี จังหวัดลพบุรี 1 ชุด	การศึกษา 120611	3,050,000
2303336002120008	วทน	- ชุดเครื่องวัดคุณภาพสีระบบspectrophotometer พร้อมอุปกรณ์ตำบล ทะเลชุบศร อำเภอเมืองลพบุรี จังหวัดลพบุรี 1 ชุด	การศึกษา 120611	1,200,100
2303336002120009	ทนอ	- ชุดปฏิบัติการอากาศยานเพื่อพัฒนาระบบการเกษตรสมัยใหม่ ตำบล ทะเลชุบศรอำเภอเมืองลพบุรี จังหวัดลพบุรี 1 ชุด	การศึกษา 120611	3,300,000

กระทรวงการอุดมศึกษา วิทยาศาสตร์ วิจัยและนวัตกรรม

มหาวิทยาลัยราชภัฏเทพสตรี

รหัสจังหวัด P1600(010500) ลพบุรี รหัสหน่วยงาน 23033 รหัสหน่วยงาน D033 ศูนย์ต้นทุน 2303300000

การจัดสรรงบประมาณแผ่นดิน ประจำปีงบประมาณรายจ่าย พ.ศ.2565 (ตุลาคม 2564 - กันยายน 2565)

แผนงานพื้นฐานด้านการพัฒนาและเสริมสร้างศักยภาพทรัพยากรมนุษย์ []

ผลผลิต : ผู้สำเร็จการศึกษาด้านวิทยาศาสตร์และเทคโนโลยี 2303336002

รหัสงบประมาณ	หมวดรายจ่าย	กิจกรรม	รหัสรายจ่าย	จำนวนเงิน
2303336002120010	นวัตกรรม	- ระบบกระจายสัญญาณอินเทอร์เน็ตไร้สาย ตำบลทะเลชุบศร อำเภอเมืองลพบุรี จังหวัดลพบุรี 1 ระบบ	คอมพิวเตอร์ 120610	4,322,000
		2. ค่าที่ดินและสิ่งก่อสร้าง	แหล่งของเงิน	5,569,000
		1.2 คุรุภัณฑ์ที่มีราคาต่อหน่วยเกิน 1 ล้านบาท	[6511320]	5,569,000
2303336002410001	สวพ	- ปรับปรุงอาคารสถาบันวิจัยตำบลทะเลชุบศร อำเภอเมืองลพบุรี จังหวัดลพบุรี	การศึกษา 120611	1,250,000
2303336002410002	วทน	- ปรับปรุงห้องปฏิบัติการสาขาฟิสิกส์ ตำบลทะเลชุบศรอำเภอเมืองลพบุรี จังหวัดลพบุรี	การศึกษา 120611	1,898,000
2303336002410003	ทนส	- ปรับปรุงทาสีอาคารเฉลิมพระเกียรติ 80 พรรษา ตำบลทะเลชุบศร อำเภอเมืองลพบุรี จังหวัดลพบุรี	การศึกษา 120612	2,421,000

กระทรวงการอุดมศึกษา วิทยาศาสตร์ วิจัยและนวัตกรรม

มหาวิทยาลัยราชภัฏเทพสตรี

รหัสจังหวัด P1600(010500) ลพบุรี รหัสหน่วยงาน 23033 รหัสหน่วยงาน D033 ศูนย์ต้นทุน 2303300000

การจัดสรรงบประมาณแผ่นดิน ประจำปีงบประมาณรายจ่าย พ.ศ.2565 (ตุลาคม 2564 - กันยายน 2565)

แผนงานพื้นฐานด้านการพัฒนาและเสริมสร้างศักยภาพทรัพยากรมนุษย์ []

ผลผลิต : ผู้สำเร็จการศึกษาด้านสังคมศาสตร์ 2303336003

รหัสงบประมาณ	หมวดรายจ่าย	กิจกรรม	รหัสรายจ่าย	จำนวนเงิน
		1. ค่าครุภัณฑ์	แหล่งของเงิน	23,106,900
		1.1 ครุภัณฑ์ที่มีราคาต่อหน่วยต่ำกว่า 1 ล้านบาท	[6511310]	6,380,400
2303336003110001	สาธิตนอก	- เครื่องคอมพิวเตอร์โน้ตบุ๊กสำหรับงานประมวลผล ตำบลทะเลชุบศร อำเภอเมืองลพบุรีจังหวัดลพบุรี 10 เครื่อง	คอมพิวเตอร์ 120610	220,000
2303336003110002	กองแผน	- เครื่องคอมพิวเตอร์ สำหรับงานประมวลผล แบบที่ 2 (จอแสดงภาพ ขนาดไม่น้อยกว่า19 นิ้ว) ตำบลทะเลชุบศรอำเภอเมืองลพบุรี จังหวัดลพบุรี 2 เครื่อง	คอมพิวเตอร์ 120610	60,000
2303336003110003	วจก	- ชุดครุภัณฑ์เพื่องานธุรกิจจำลองของนักศึกษาคณะวิทยาการจัดการ ตำบลทะเลชุบศร อำเภอเมืองลพบุรีจังหวัดลพบุรี 1 ชุด	การศึกษา 120611	360,000
2303336003110004	วจก170 สวท100 มนษ21	- เครื่องสำรองไฟ ขนาด 800 VAตำบลทะเลชุบศร อำเภอเมืองลพบุรี จังหวัดลพบุรี 291 เครื่อง	คอมพิวเตอร์ 120610	727,500
2303336003110005	วจก	- เครื่องสำรองไฟฟ้า ขนาด 3KVA ตำบลทะเลชุบศร อำเภอเมืองลพบุรี จังหวัดลพบุรี 3 เครื่อง	คอมพิวเตอร์ 120610	96,000
2303336003110006	กองกลาง	- เครื่องพิมพ์เลเซอร์ หรือ LED สีสำหรับกระดาษขนาด A3ตำบลทะเลชุบศร อำเภอเมืองลพบุรี จังหวัดลพบุรี 1 เครื่อง	คอมพิวเตอร์ 120610	40,000
2303336003110007	กองคลัง	- เครื่องสำรองไฟฟ้า ขนาด 2KVA ตำบลทะเลชุบศร อำเภอเมืองลพบุรี จังหวัดลพบุรี 18 เครื่อง	คอมพิวเตอร์ 120610	216,000
2303336003110008	สทว	- เครื่องพิมพ์เลเซอร์ หรือ LED สีชนิด Network แบบที่ 2 (27หน้า/นาที) ตำบลทะเลชุบศรอำเภอเมืองลพบุรี จังหวัดลพบุรี 1 เครื่อง	คอมพิวเตอร์ 120610	27,000
2303336003110009	สพท1 ตรวจสอบ1 บัณฑิต1	- เครื่องพิมพ์ Multifunctionเลเซอร์ หรือ LED สี ตำบลทะเลชุบศร อำเภอเมืองลพบุรีจังหวัดลพบุรี 3 เครื่อง	คอมพิวเตอร์ 120610	45,000
2303336003110010	วจก	- ตู้คีออส Digital Signage Kiosk 65นิ้ว ตำบลทะเลชุบศร อำเภอเมืองลพบุรี จังหวัดลพบุรี 3 เครื่อง	การศึกษา 120611	498,000
2303336003110011	มนษ	- ชุดครุภัณฑ์โต๊ะและเก้าอี้ผู้เรียน ตำบลทะเลชุบศรอำเภอเมืองลพบุรี จังหวัดลพบุรี 80 ตัว	การศึกษา 120611	496,000
2303336003110012	มนษ	- ชุดครุภัณฑ์ดำเนินงานสาขาวิชาภาษาอังกฤษ ตำบลทะเลชุบศร อำเภอเมืองลพบุรีจังหวัดลพบุรี 1 ชุด	สำนักงาน 120601	488,500
2303336003110013	วจก	- ชุดปฏิบัติการเทคโนโลยีสารสนเทศทางการท่องเที่ยวตำบลทะเลชุบศร อำเภอเมืองลพบุรี จังหวัดลพบุรี 1 ชุด	การศึกษา 120611	535,500
2303336003110014	มนษ	- ชุดฝึกปฏิบัติการนำเสนอภาษาอังกฤษ หลักสูตรครุศาสตร์บัณฑิต ตำบลทะเลชุบศร อำเภอเมืองลพบุรี จังหวัดลพบุรี 1 ชุด	สำนักงาน 120601	165,400
2303336003110015	วจก	- ชุดฝึกปฏิบัติการสำหรับงานนำเสนอของนักศึกษาเพื่อเพิ่มทักษะทางดิจิทัล สาขาการบัญชี ตำบลทะเลชุบศร อำเภอเมืองลพบุรี จังหวัดลพบุรี 1 ชุด	การศึกษา 120611	221,000
2303336003110016	วจก	- ชุดเพิ่มทักษะทางดิจิทัลของนักศึกษาสาขาวิชาการตลาดตำบลทะเลชุบศร อำเภอเมืองลพบุรี จังหวัดลพบุรี 1 ชุด	การศึกษา 120611	185,000
2303336003110017	วจก	- ชุดฝึกปฏิบัติการเพื่อนำเสนอและประมวลผลของนักศึกษาสาขาทรัพยากรมนุษย์ ตำบลทะเลชุบศรอำเภอเมืองลพบุรี จังหวัดลพบุรี 1 ชุด	การศึกษา 120611	361,000
2303336003110018	มนษ	- ชุดฝึกปฏิบัติการนำเสนอภาษาอังกฤษ หลักสูตรศิลปศาสตร์บัณฑิต ตำบลทะเลชุบศร อำเภอเมืองลพบุรี จังหวัดลพบุรี 1 ชุด	การศึกษา 120611	100,500
2303336003110019	วจก	- ชุดการสอนเพื่อช่วยการลงชุมชนและด้านบริการวิชาการสาขาวิชาคอมพิวเตอร์ธุรกิจตำบลทะเลชุบศร อำเภอเมืองลพบุรี จังหวัดลพบุรี 6 ชุด	คอมพิวเตอร์ 120610	264,000

กระทรวงการอุดมศึกษา วิทยาศาสตร์ วิจัยและนวัตกรรม

มหาวิทยาลัยราชภัฏเทพสตรี

รหัสจังหวัด P1600(010500) ลพบุรี รหัสหน่วยงาน 23033 รหัสหน่วยงาน D033 ศูนย์ต้นทุน 2303300000

การจัดสรรงบประมาณแผ่นดิน ประจำปีงบประมาณรายจ่าย พ.ศ.2565 (ตุลาคม 2564 - กันยายน 2565)

แผนงานพื้นฐานด้านการพัฒนาและเสริมสร้างศักยภาพทรัพยากรมนุษย์ []

ผลผลิต : ผู้สำเร็จการศึกษาด้านสังคมศาสตร์ 2303336003

รหัสงบประมาณ	หมวดรายจ่าย	กิจกรรม	รหัสรายจ่าย	จำนวนเงิน
2303336003110020	วจก	- ชุดปฏิบัติการถ่ายภาพเทคโนโลยีดิจิทัล เพื่อการเรียนรู้การสอน และ การบริหารวิชาการในชุมชน และท้องถิ่นตำบลทะเลชุบศร อำเภอเมือง	การศึกษา 120611	140,000
2303336003110021	วจก	- ชุดปฏิบัติการเรียนการสอนระบบออนไลน์สาขาวิชานิติศาสตร์ ตำบล ทะเลชุบศร อำเภอเมืองลพบุรี จังหวัดลพบุรี 5 ชุด	สำนักงาน 120601	458,000
2303336003110022	วจก	- ชุดฝึกปฏิบัติการสำหรับงานนำเสนอของนักศึกษาเพื่อเพิ่มทักษะทาง ดิจิทัลสาขาการจัดการโลจิสติกส์ ตำบลทะเลชุบศร อำเภอเมืองลพบุรี	สำนักงาน 120601	313,000
2303336003110023	กองคลัง17 กองบริการ2 กองแผน2	- เครื่องพิมพ์เลเซอร์ หรือ LEDขาวดำ ชนิด Network แบบที่2 (38 หน้า/นาที) ตำบลทะเลชุบศร อำเภอเมืองลพบุรี จังหวัดลพบุรี 21 เครื่อง	คอมพิวเตอร์ 120610	315,000
2303336003110024	สวท	- อุปกรณ์กระจายสัญญาณ (L2Switch) ขนาด 24 ช่อง แบบที่1 ตำบล ทะเลชุบศร อำเภอเมืองลพบุรี จังหวัดลพบุรี 8 เครื่อง	คอมพิวเตอร์ 120610	48,000
		1.2 ครุภัณฑ์ที่มีราคาต่อหน่วยเกิน 1 ล้านบาท		16,726,500
2303336003120001	ศูนย์ภาษา	- ชุดครุภัณฑ์ห้องดูภาพยนตร์เพื่อการเรียนรู้ภาษาต่างประเทศ ตำบล ทะเลชุบศร อำเภอเมืองลพบุรีจังหวัดลพบุรี 1 ห้อง	การศึกษา 120611	1,734,000
2303336003120002	ครศ	- ชุดครุภัณฑ์ห้องเรียนนวัตกรรมการเรียนการสอนสมัยใหม่ตำบลทะเล ชุบศร อำเภอเมืองลพบุรี จังหวัดลพบุรี 1 ชุด	การศึกษา 120611	1,646,000
2303336003120003	ครศ	- ชุดครุภัณฑ์ห้องปฏิบัติการคอมพิวเตอร์ ตำบลทะเลชุบศรอำเภอเมือง ลพบุรี จังหวัดลพบุรี 1 ชุด	การศึกษา 120611	3,798,500
2303336003120004	วจก	- ชุดปฏิบัติการผลิตสื่อดิจิทัลมีเดียเพื่องานนิเทศศาสตร์ตำบลทะเล ชุบศร อำเภอเมืองลพบุรี จังหวัดลพบุรี 1 ชุด	การศึกษา 120611	3,075,000
2303336003120005	ครศ	- ชุดครุภัณฑ์ห้องเรียนประถมศึกษา ตำบลทะเลชุบศรอำเภอเมืองลพบุรี จังหวัดลพบุรี 1 ชุด	การศึกษา 120611	2,491,000
2303336003120006	ครศ	- ชุดครุภัณฑ์ห้องปฏิบัติการทางด้านจิตวิทยาและการแนะแนว ตำบล ทะเลชุบศร อำเภอเมืองลพบุรี จังหวัดลพบุรี 1 ชุด	การศึกษา 120611	3,982,000
		2. ค่าที่ดินและสิ่งก่อสร้าง	แหล่งของเงิน	39,103,500
		2.1 สิ่งก่อสร้างที่มีราคาต่อหน่วยต่ำกว่า 10 ล้านบาท	[6511320]	19,956,000
2303336003410001	กองกลาง	- ปรับปรุงห้องน้ำอาคาร 80 ปีตำบลทะเลชุบศร อำเภอเมืองลพบุรี จังหวัดลพบุรี		3,931,000
2303336003410002	กองกลาง	- ปรับปรุงห้องประชุมชั้นที่ 3อาคาร 80 ปี ตำบลทะเลชุบศรอำเภอเมือง ลพบุรี จังหวัดลพบุรี		1,313,000
2303336003410003	กองกลาง	- ปรับปรุงทาสีอาคาร 90 ปีตำบลทะเลชุบศร อำเภอเมืองลพบุรี จังหวัด ลพบุรี		2,658,000
2303336003410004	กองกลาง	- ปรับปรุงห้องน้ำอาคาร 90 ปีตำบลทะเลชุบศร อำเภอเมืองลพบุรี จังหวัดลพบุรี		4,742,000
2303336003410005	มนส	- ปรับปรุงอาคารสังคีตาคาร(อาคาร 12) ตำบลทะเลชุบศร อำเภอเมือง ลพบุรี จังหวัดลพบุรี		5,343,000
2303336003410006	สาธิตใน	- ปรับปรุงห้องปฏิบัติการวิทยาศาสตร์ ตำบลทะเลชุบศร อำเภอเมือง ลพบุรี จังหวัดลพบุรี		1,969,000
		2.2 สิ่งก่อสร้างผูกพันงบประมาณ		19,147,500
2303336003420001	กองคลัง	- อาคารศูนย์กีฬาและวิทยาศาสตร์สุขภาพ ตำบลทะเลชุบศร อำเภอเมือง ลพบุรี จังหวัดลพบุรี		19,147,500

หนังสือสั่งการที่เกี่ยวข้อง

งานพัสดุ
เลขที่รับ..... ๑๙๙.๒๔
วันที่..... 9/ก.ย. 2564
เวลา..... 15.26 น.

ด่วนที่สุด

ที่ กค (กวก) ๐๔๐๕๒/ว ๘๕๕



มหาวิทยาลัยราชภัฏเทพสตรี
เลขที่รับ..... ๒๘๓๕ ๖๐
วันที่..... 6 ก.ย. 2564
เวลา..... 14.02 น.

คณะกรรมการวินิจฉัยปัญหาการจัดซื้อ
จัดจ้างและการบริหารพัสดุภาครัฐ
กรมบัญชีกลาง
ถนนพระรามที่ ๒ กทม. ๑๐๔๐๐

๓๗ สิงหาคม ๒๕๖๔

เรื่อง อนุมัติยกเว้นและกำหนดแนวทางการปฏิบัติตามกฎกระทรวงกำหนดพัสดุและวิธีการจัดซื้อจัดจ้างพัสดุที่รัฐ
ต้องการส่งเสริมหรือสนับสนุน (ฉบับที่ ๒) พ.ศ. ๒๕๖๓

เรียน อธิการบดีมหาวิทยาลัยราชภัฏเทพสตรี

สิ่งที่ส่งมาด้วย คู่มือการปฏิบัติตามกฎกระทรวงกำหนดพัสดุและวิธีการจัดซื้อจัดจ้างพัสดุที่รัฐต้องการส่งเสริม
หรือสนับสนุน (ฉบับที่ ๒) พ.ศ. ๒๕๖๓

ตามที่กระทรวงการคลังได้ออกกฎกระทรวงกำหนดพัสดุและวิธีการจัดซื้อจัดจ้างพัสดุที่รัฐ
ต้องการส่งเสริมหรือสนับสนุน (ฉบับที่ ๒) พ.ศ. ๒๕๖๓ ซึ่งมีผลใช้บังคับตั้งแต่วันที่ ๒๒ ธันวาคม ๒๕๖๓
และคณะกรรมการวินิจฉัยปัญหาการจัดซื้อจัดจ้างและการบริหารพัสดุภาครัฐ (คณะกรรมการวินิจฉัย)
โดยได้รับมอบหมายจากคณะกรรมการนโยบายการจัดซื้อจัดจ้างและการบริหารพัสดุภาครัฐ ได้มีหนังสือ
ด่วนที่สุด ที่ กค (กวก) ๐๔๐๕๒/ว ๘๕๕ ลงวันที่ ๑๘ กุมภาพันธ์ ๒๕๖๔ แจ้งเวียนแนวทางปฏิบัติ
ตามกฎกระทรวงฯ จากการดำเนินการที่ผ่านมา กรมบัญชีกลางได้รับทราบปัญหาจากการออกกฎกระทรวงฯ
และหนังสือแจ้งเวียนแนวทางปฏิบัติดังกล่าว ดังนี้ ๑) การสมยอมกันในการเสนอราคาของผู้ประกอบการ
โดยเฉพาะในงานจ้างก่อสร้าง เนื่องจากกฎกระทรวงฯ และหนังสือแจ้งเวียนแนวทางปฏิบัติ กำหนดหลักเกณฑ์
ว่า หากมีผู้ประกอบการ SMEs ที่ขึ้นทะเบียนสินค้าหรืองานบริการตรงกับที่หน่วยงานของรัฐจะดำเนินการ
จัดซื้อจัดจ้าง ในจังหวัดที่หน่วยงานของรัฐจัดซื้อจัดจ้างตั้งอยู่ไม่น้อยกว่า ๓ ราย ให้จัดซื้อจัดจ้างกับ
ผู้ประกอบการ SMEs ในจังหวัดที่หน่วยงานของรัฐตั้งอยู่ก่อน ทำให้ผู้ประกอบการรวมตัวกันไปขึ้นทะเบียน
เป็นผู้ประกอบการ SMEs กับสำนักงานส่งเสริมวิสาหกิจขนาดกลางและขนาดย่อม (สสว.) เพื่อให้ได้สิทธิ
ในการเชิญเข้ามายื่นข้อเสนอ ก่อน ประกอบกับการที่หน่วยงานของรัฐเองก็เชิญเฉพาะผู้ประกอบการรายเดิม
เข้ายื่นข้อเสนอ ทำให้ไม่เกิดการแข่งขันราคาอย่างเป็นธรรม ๒) การค้นหารายการสินค้าหรืองานบริการ
ที่ www.thaismegp.com ของ สสว. พบปัญหา คือ ในการรับขึ้นทะเบียนผู้ประกอบการ SMEs สสว. ไม่ได้
ให้ผู้ประกอบการ SMEs นำรายละเอียดของพัสดุที่ขายหรือรายละเอียดของงานที่รับจ้างมาระบุไว้ในเว็บไซต์
ทำให้หน่วยงานของรัฐไม่สามารถค้นหารายการสินค้าและงานบริการต่าง ๆ ได้ ๓) เนื่องจากการกำหนดหลักเกณฑ์
ดังกล่าวมีขั้นตอนที่ต้องปฏิบัติเพิ่มเติมซึ่งมีรายละเอียดค่อนข้างมากและมีความยุ่งยากซับซ้อน จึงทำให้
หน่วยงานของรัฐยังมีความไม่เข้าใจและไม่สามารถดำเนินการให้ถูกต้องได้ ประกอบกับในการประกาศใช้บังคับ
กฎกระทรวงฯ และหนังสือแจ้งเวียนแนวทางปฏิบัติตามกฎกระทรวงฯ มีหน่วยงานของรัฐหลายแห่งได้รับทราบ
หนังสือแจ้งเวียนแนวทางปฏิบัติภายหลังจากวันที่ ๑๘ กุมภาพันธ์ ๒๕๖๔ ทำให้หน่วยงานของรัฐดำเนินการจัดซื้อจัดจ้าง
ล่วงเลยมาจนถึงขั้นตอนการประกาศเชิญชวนหรือออกหนังสือเชิญชวน หรือประกาศผลผู้ชนะหรือผู้ได้รับการคัดเลือกแล้ว
โดยไม่ได้ปฏิบัติตามกฎกระทรวงฯ และหนังสือแจ้งเวียนแนวทางปฏิบัติ ส่งผลให้หน่วยงานของรัฐทำหนังสือ

ขออนุมัติผ่อนผันการไม่ปฏิบัติตามกฎกระทรวงฯ และหนังสือแจ้งเวียนแนวทางปฏิบัติดังกล่าวเป็นจำนวนมาก คณะกรรมการวินิจฉัย จึงได้มีหนังสือ ด่วนที่สุด ที่ กค (กวจ) ๐๔๐๕.๒/ว ๓๓๒ ลงวันที่ ๘ มิถุนายน ๒๕๖๔ ขออนุมัติผ่อนผันการไม่ปฏิบัติตามกฎกระทรวงฯ สำหรับการดำเนินการจัดซื้อจัดจ้างที่ได้ดำเนินการตั้งแต่วันที่ ๒๒ ธันวาคม ๒๕๖๓ ถึงวันที่ ๓๑ พฤษภาคม ๒๕๖๔ นั้น

คณะกรรมการวินิจฉัยปัญหาการจัดซื้อจัดจ้างและการบริหารพัสดุภาครัฐ (คณะกรรมการวินิจฉัย) โดยได้รับมอบหมายจากคณะกรรมการนโยบายการจัดซื้อจัดจ้างและการบริหารพัสดุภาครัฐ พิจารณาแล้วเห็นว่า เพื่อให้หน่วยงานของรัฐมีความเข้าใจและสามารถปฏิบัติตามเงื่อนไขที่กฎกระทรวงกำหนดพัสดุและวิธีการจัดซื้อจัดจ้างพัสดุที่รัฐต้องการส่งเสริมหรือสนับสนุน (ฉบับที่ ๒) พ.ศ. ๒๕๖๓ กำหนดไว้ จึงอาศัยอำนาจตามพระราชบัญญัติการจัดซื้อจัดจ้างและการบริหารพัสดุภาครัฐ พ.ศ. ๒๕๖๐ มาตรา ๒๔ วรรคหนึ่ง (๖) ประกอบมาตรา ๒๙ วรรคหนึ่ง (๔) และ (๗) อนุมัติยกเว้นการปฏิบัติตามกฎกระทรวงฯ และกำหนดแนวทางปฏิบัติตามกฎกระทรวงฯ ดังนี้

๑. ยกเว้นการดำเนินการตามกฎกระทรวงฯ ในกรณีดังต่อไปนี้

- ๑.๑ ข้อ ๗ (๒) (ก) ๑) ๒)
- ๑.๒ ข้อ ๗ วรรคสอง
- ๑.๓ ข้อ ๒๗/๓ (๒) (ข) และวรรคสอง
- ๑.๔ ข้อ ๒๗/๓ (๓)
- ๑.๕ ข้อ ๒๗/๓ วรรคสอง

๒. ยกเลิกหนังสือคณะกรรมการวินิจฉัยปัญหาการจัดซื้อจัดจ้างและการบริหารพัสดุภาครัฐ ด่วนที่สุด ที่ กค (กวจ) ๐๔๐๕.๒/ว ๘๙ ลงวันที่ ๑๘ กุมภาพันธ์ ๒๕๖๔ โดยให้ปฏิบัติตามคู่มือการปฏิบัติตามกฎกระทรวงกำหนดพัสดุและวิธีการจัดซื้อจัดจ้างพัสดุที่รัฐต้องการส่งเสริมหรือสนับสนุน (ฉบับที่ ๒) พ.ศ. ๒๕๖๓ รายละเอียดปรากฏตามสิ่งที่ส่งมาด้วย

๓. หนังสือเวียนฉบับนี้ให้มีผลใช้บังคับกับการจัดซื้อจัดจ้างที่ได้เผยแพร่ประกาศและเอกสารเชิญชวน หรือหนังสือเชิญชวน ตั้งแต่วันที่ ๑ กันยายน ๒๕๖๔ เป็นต้นไป

จึงเรียนมาเพื่อโปรดทราบ และแจ้งให้หน่วยงานในสังกัดและเจ้าหน้าที่ที่เกี่ยวข้องถือปฏิบัติต่อไป

ขอแสดงความนับถือ



(นายประภาศ คงเอียด)

อธิบดีกรมบัญชีกลาง

ปฏิบัติราชการแทนปลัดกระทรวงการคลัง

ประธานกรรมการวินิจฉัย

กองการพัสดุภาครัฐ

ฝ่ายเลขานุการ

โทร. ๐ ๒๑๒๗ ๗๐๐๐ ต่อ ๔๕๕๓

โทรสาร ๐ ๒๑๒๗ ๗๑๘๕ - ๖

คู่มือ

การปฏิบัติตามกฎกระทรวงกำหนดพัสดุ
และวิธีการจัดซื้อจัดจ้างพัสดุ
ที่รัฐต้องการส่งเสริมหรือสนับสนุน
(ฉบับที่ ๒) พ.ศ. ๒๕๖๓

แนบท้ายหนังสือคณะกรรมการวินิจฉัยปัญหาการจัดจ้างและการบริหารพัสดุภาครัฐ
ด่วนที่สุด ที่ กค (กวจ) ๐๔๐๕.๒/ว ๘๔๕
ลงวันที่ ๓๑ สิงหาคม ๒๕๖๔

สารบัญ

เรื่อง	หน้า
เจตนารมณ์ของการออกกฎกระทรวงกำหนดพัสดุ และวิธีการจัดซื้อจัดจ้างพัสดุที่รัฐต้องการส่งเสริมหรือสนับสนุน (ฉบับที่ ๒) พ.ศ. ๒๕๖๓	๑
การเตรียมการ	๒
การดำเนินการ	๒
การจัดซื้อ	๒
- การจัดทำร่างขอบเขตของงาน หรือกำหนดรายละเอียดคุณลักษณะเฉพาะของพัสดุ	๒
- การตรวจสอบรายการสินค้าหรืองานบริการและรายชื่อผู้ประกอบการ SMEs	๓
- การจัดซื้อโดยวิธีคัดเลือก	๓
- การจัดซื้อโดยวิธีประกวดราคาอิเล็กทรอนิกส์	๕
การจัดจ้างก่อสร้าง	๖
- การจัดทำแบบรูปรายการงานก่อสร้าง	๖
- การกำหนดเงื่อนไขและคุณสมบัติของผู้ยื่นข้อเสนอ	๗
- การตรวจสอบรายการสินค้าหรืองานบริการและรายชื่อผู้ประกอบการ SMEs	๗
- การจัดจ้างก่อสร้างโดยวิธีคัดเลือก	๗
- การจัดจ้างก่อสร้างโดยวิธีประกวดราคาอิเล็กทรอนิกส์	๘
การจัดจ้างที่มีชิ้นงานก่อสร้าง	๙
- การจัดทำร่างขอบเขตของงานและการกำหนดเงื่อนไข และคุณสมบัติของผู้ยื่นข้อเสนอ	๙
- การกำหนดเงื่อนไขและคุณสมบัติของผู้ยื่นข้อเสนอ	๑๐
- การตรวจสอบรายการสินค้าหรืองานบริการและรายชื่อผู้ประกอบการ SMEs	๑๐
- การจัดจ้างโดยวิธีคัดเลือก	๑๐
- การจัดจ้างโดยวิธีประกวดราคาอิเล็กทรอนิกส์	๑๑
การกำหนดเงื่อนไขเอกสารประกวดราคากรณีการให้แต้มต่อ	๑๒
การต่อรองราคากรณีผู้ประกอบการ SMEs เสนอราคาเกินวงเงินงบประมาณที่จะจัดซื้อจัดจ้าง	๑๒
การบริหารสัญญาและการตรวจรับพัสดุ	๑๓
กรณีการจัดซื้อจัดจ้างครั้งหนึ่งที่มีวงเงินไม่เกิน ๕๐๐,๐๐๐ บาท	๑๔
การให้สัตยาบัน	๑๔
แนวทางการดำเนินการตามกฎหมายกระทรวงฯ ในหมวด ๒ ข้อ ๖ (๒) และ (๔)	๑๔
แนวทางการดำเนินการตามกฎหมายกระทรวงฯ ในหมวด ๗/๒ การจัดซื้อจัดจ้างพัสดุที่เป็นมิตรกับสิ่งแวดล้อม	๑๕
ภาคผนวก ๑	
ภาคผนวก ๒	
ภาคผนวก ๓	
ภาคผนวก ๔	

๑. เจตนารมณ์ของการออกกฎกระทรวงกำหนดพัสดุและวิธีการจัดซื้อจัดจ้างพัสดุที่รัฐต้องการส่งเสริมหรือสนับสนุน (ฉบับที่ ๒) พ.ศ. ๒๕๖๓

เจตนารมณ์ของการส่งเสริมหรือสนับสนุนตามกฎหมายกระทรวงฯ มี ๒ กรณี ได้แก่

๑.๑ ส่งเสริมการจัดซื้อจัดจ้างกับผู้ประกอบวิสาหกิจขนาดกลางและขนาดย่อม (SMEs)

โดยให้หน่วยงานของรัฐจัดซื้อจัดจ้างพัสดุจากผู้ประกอบการ SMEs ตามรายการสินค้าหรือบริการที่มีรายชื่อตามที่สำนักงานส่งเสริมวิสาหกิจขนาดกลางและขนาดย่อม (สสว.) ได้ขึ้นบัญชีไว้ โดยให้ใช้เงินงบประมาณจัดซื้อจัดจ้างพัสดุดังกล่าวไม่น้อยกว่าร้อยละ ๓๐ ของงบประมาณในการจัดซื้อจัดจ้างพัสดุที่อยู่ในบัญชีรายชื่อผู้ประกอบการ SMEs ซึ่งการส่งเสริมหรือสนับสนุนแบ่งออกเป็น ๒ ลักษณะ ได้แก่

๑.๑.๑ การส่งเสริมหรือสนับสนุนผู้ประกอบการ SMEs ในเชิงพื้นที่ โดยพิจารณา ดังนี้

๑.๑.๑.๑ กรณีที่หน่วยจัดซื้อจัดจ้างซึ่งเป็นหน่วยที่ได้รับงบประมาณและเป็นผู้ใช้พัสดุนั้นเอง ให้พิจารณาผู้ประกอบการ SMEs ในพื้นที่ของหน่วยที่ได้รับการจัดสรรงบประมาณนั้น

๑.๑.๑.๒ กรณีที่หน่วยจัดซื้อจัดจ้างเป็นหน่วยที่ได้รับการจัดสรรงบประมาณ และเมื่อได้พัสดุแล้ว หน่วยจัดซื้อจัดจ้างจะต้องจัดสรรพัสดุไปให้ผู้ใช้พัสดุซึ่งอยู่ต่างพื้นที่ ให้พิจารณาผู้ประกอบการ SMEs ในพื้นที่ของหน่วยที่ได้รับการจัดสรรงบประมาณ

๑.๑.๑.๓ กรณีที่หน่วยจัดซื้อจัดจ้างไม่ใช่หน่วยที่ได้รับการจัดสรรงบประมาณ เป็นเพียงผู้ดำเนินการจัดซื้อจัดจ้างแทนหน่วยที่ได้รับการจัดสรรงบประมาณแห่งอื่น โดยเมื่อจัดซื้อจัดจ้างแล้ว หน่วยจัดซื้อจัดจ้างต้องจัดสรรพัสดุไปให้กับหน่วยที่ได้รับการจัดสรรงบประมาณนั้น ๆ ให้พิจารณาผู้ประกอบการ SMEs ในพื้นที่ของหน่วยที่ได้รับการจัดสรรงบประมาณ

๑.๑.๑.๔ กรณีที่หน่วยจัดซื้อจัดจ้างเป็นหน่วยที่ได้รับการจัดสรรงบประมาณ แต่ต้องจัดซื้อจัดจ้างพัสดุเพื่อไปใช้ในพื้นที่อื่นซึ่งไม่ใช่ที่ตั้งที่หน่วยจัดซื้อจัดจ้างตั้งอยู่ ให้พิจารณาผู้ประกอบการ SMEs ในพื้นที่ที่จะไปใช้พัสดุนั้น

๑.๑.๒ การให้แต้มต่อด้านราคากับผู้ประกอบการ SMEs ให้พิจารณากรณีการเสนอราคาสูงกว่าราคาต่ำสุดของผู้เสนอราคารายอื่นไม่เกินร้อยละ ๑๐

๑.๒ ส่งเสริมการจัดซื้อจัดจ้างพัสดุที่ผลิตภายในประเทศ

เป็นการส่งเสริมหรือสนับสนุนให้ใช้สินค้าที่ผลิตภายในประเทศ และการให้แต้มต่อแก่ผู้ประกอบการไทยในการเสนอราคาสูงกว่าราคาต่ำสุดของผู้ประกอบการต่างประเทศไม่เกินร้อยละ ๓ โดยกำหนดงานออกเป็น ๓ ประเภท ดังนี้

๑.๒.๑ กรณีการจัดซื้อ ให้หน่วยงานของรัฐจัดซื้อพัสดุที่ผลิตภายในประเทศ

๑.๒.๒ กรณีการจัดจ้างงานก่อสร้าง ให้หน่วยงานของรัฐกำหนดรายละเอียดในแบบรูปรายการงานก่อสร้างว่า ให้ใช้พัสดุส่งเสริมการผลิตภายในประเทศไม่น้อยกว่าร้อยละ ๖๐ ของพัสดุที่จะใช้ในงานก่อสร้าง โดยใช้เหล็กหรือเหล็กกล้าที่เป็นพัสดุส่งเสริมการผลิตภายในประเทศก่อน ซึ่งต้องไม่น้อยกว่าร้อยละ ๙๐ ของปริมาณเหล็กหรือเหล็กกล้าที่ใช้ในงานก่อสร้างทั้งหมดในครั้งนั้น หากการใช้เหล็กหรือเหล็กกล้าแล้วยังไม่ครบร้อยละของมูลค่าที่กำหนดให้ใช้พัสดุส่งเสริมการผลิตภายในประเทศ ให้หน่วยงานของรัฐใช้พัสดุส่งเสริมการผลิตภายในประเทศประเภทอื่นเพื่อให้ครบร้อยละ ๖๐

๑.๒.๓ กรณีงานจ้างที่มีช่างงานจ้างก่อสร้าง ให้หน่วยงานของรัฐกำหนดในขอบเขตของงานหรือรายละเอียดคุณลักษณะเฉพาะของพัสดุที่จะใช้ในงานจ้างว่า "ให้ใช้พัสดุส่งเสริมการผลิตภายในประเทศไม่น้อยกว่าร้อยละ ๖๐ ของพัสดุที่จะใช้ในงานจ้าง"

หลักการดังกล่าวข้างต้นใช้บังคับสำหรับการจัดซื้อ การจัดจ้างก่อสร้าง การจ้างที่มีช่างงานก่อสร้าง และการเช่าสังหาริมทรัพย์ แต่ไม่ใช้กับการจ้างที่ปรึกษา และการจ้างออกแบบหรือควบคุมงานก่อสร้าง

๒. ปัญหาการสมยอมกันในการเสนอราคา

เนื่องจากได้รับเรื่องร้องเรียนว่า กรณีที่กฎกระทรวงฯ กำหนดหลักเกณฑ์ว่า หากมีผู้ประกอบการ SMEs ที่ขึ้นทะเบียนสินค้าหรืองานบริการตรงกับที่หน่วยงานของรัฐจะดำเนินการจัดซื้อจัดจ้าง ในจังหวัดที่หน่วยงานของรัฐ ผู้จัดซื้อจัดจ้างตั้งอยู่ไม่น้อยกว่า ๓ ราย ให้จัดซื้อจัดจ้างกับผู้ประกอบการ SMEs ในจังหวัดที่หน่วยงานของรัฐ ตั้งอยู่ก่อน โดยในงานจ้างก่อสร้าง จังหวัดที่ไม่มีผู้ประกอบการ SMEs แต่ต่อมาได้มีการรวมตัวกันของผู้ประกอบการ ไปดำเนินการขึ้นทะเบียนเป็นผู้ประกอบการ SMEs เพื่อให้เกิดสิทธิภายในกลุ่มของตนเองในการเชิญ เข้ามายื่นข้อเสนอก่อน จึงเป็นการสมยอมกันเพื่อให้เกิดสิทธิ์ดังกล่าว ก่อให้เกิดการแข่งขันที่ไม่เป็นธรรม ดังนั้น เพื่อเป็นการแก้ไขปัญหาดังกล่าวจึงแก้ไขโดยให้เปลี่ยนจากเดิม “ให้เชิญผู้ประกอบการ SMEs เข้ามาเสนอราคาโดยวิธีคัดเลือกไม่น้อยกว่า ๓ ราย” เป็น “ให้เชิญผู้ประกอบการ SMEs เข้ามาเสนอราคา โดยวิธีคัดเลือกไม่น้อยกว่า ๖ ราย”

๓. การเตรียมการ

การคำนวณงบประมาณร้อยละ ๓๐ ของงบประมาณในการจัดซื้อจัดจ้างพัสดุที่อยู่ในบัญชีรายชื่อ ผู้ประกอบการ SMEs ให้หน่วยงานของรัฐคำนวณจากงบประมาณของรายการที่ได้รับการจัดสรรงบประมาณ สำหรับการจัดซื้อจัดจ้าง ณ วันที่ได้รับการจัดสรรงบประมาณทุกครั้ง โดยให้หน่วยงานของรัฐนำรายการพัสดุ ที่จะจัดซื้อจัดจ้างไปตรวจสอบที่ www.thaismegp.com ว่ารายการพัสดุที่จะจัดซื้อจัดจ้างดังกล่าวตรงกับ รายการสินค้าหรือบริการที่ สสว. ได้ขึ้นทะเบียนไว้หรือไม่ และรายการพัสดุที่ตรงกับการขึ้นทะเบียนนั้น มีจำนวนกี่รายการ เป็นมูลค่าเท่าใด เพื่อนำข้อมูลดังกล่าวไปจัดทำแผนการจัดซื้อจัดจ้างกับผู้ประกอบการ SMEs และนำข้อมูลไปกำหนดไว้ในตารางภาคผนวก ๑ ที่แนบท้ายต่อไป

ตัวอย่างการคำนวณ

รายการพัสดุที่หน่วยงานของรัฐจะจัดซื้อจัดจ้างในปีงบประมาณนั้นมีทั้งหมดจำนวน ๑๐๐ รายการ งบประมาณ รวม ๕๐๐ ล้านบาท เมื่อหน่วยงานของรัฐดำเนินการตรวจสอบแล้วปรากฏว่า มีรายการพัสดุที่หน่วยงานของรัฐ ประสงค์จะจัดซื้อจัดจ้างอยู่ในบัญชีรายการพัสดุและบัญชีรายชื่อผู้ประกอบการ SMEs จำนวน ๕ รายการ งบประมาณที่ต้องใช้ในการจัดซื้อจัดจ้าง ๕ รายการดังกล่าว เป็นเงิน ๑๐ ล้านบาท ให้หน่วยงานของรัฐจัดซื้อ จัดจ้างพัสดุกับผู้ประกอบการ SMEs ไม่น้อยกว่าร้อยละ ๓๐ ของงบประมาณ ๑๐ ล้านบาท หน่วยงานของรัฐ ต้องจัดซื้อจัดจ้างพัสดุกับผู้ประกอบการ SMEs ไม่น้อยกว่า ๓ ล้านบาท

ซึ่งพัสดุ ๕ รายการที่อยู่ในบัญชีรายการพัสดุและบัญชีรายชื่อ SMEs ดังกล่าวนั้น หน่วยงานของรัฐสามารถ เลือกซื้อหรือจ้างรายการใดรายการหนึ่ง หรือหลายรายการ โดยต้องไม่น้อยกว่ามูลค่า ๓ ล้านบาท ก็ได้

๔. การดำเนินการ

๔.๑ การจัดซื้อ

๔.๑.๑ การจัดทำร่างขอบเขตของงานหรือกำหนดรายละเอียดคุณลักษณะเฉพาะของพัสดุ

๔.๑.๑.๑ ให้หน่วยงานของรัฐดำเนินการจัดทำร่างขอบเขตของงานหรือกำหนดรายละเอียด คุณลักษณะเฉพาะของพัสดุดตามวัตถุประสงค์การใช้งาน และเป็นพัสดุที่ผลิตภายในประเทศ

๔.๑.๑.๒ กรณีที่พัสดุที่หน่วยงานของรัฐต้องการใช้งานเป็นพัสดุที่ไม่มีผลิตภายในประเทศ หน่วยงานของรัฐสามารถกำหนดรายละเอียดคุณลักษณะเฉพาะของพัสดุได้ตามวัตถุประสงค์การใช้งาน โดยไม่ต้องกำหนดว่าเป็นพัสดุที่ผลิตภายในประเทศ กรณีนี้ไม่ต้องขออนุมัติจากหัวหน้าหน่วยงานของรัฐ หรือผู้มีอำนาจเหนือขึ้นไปหนึ่งชั้น

๔.๑.๑.๓ ในกรณีที่พัสดุที่หน่วยงานของรัฐต้องการใช้งานเป็นพัสดุที่มีผลิตภายในประเทศ แต่ไม่เพียงพอต่อความต้องการในประเทศ หรือมีผู้ประกอบการเข้ายื่นข้อเสนอจำนวนน้อยราย หรือมีความจำเป็น จะต้องมีการใช้พัสดุที่ผลิตจากต่างประเทศหรือนำเข้าพัสดุจากต่างประเทศ ให้หน่วยงานของรัฐจัดทำรายละเอียด คุณลักษณะเฉพาะตามวัตถุประสงค์การใช้งาน และเสนอหัวหน้าหน่วยงานของรัฐพิจารณา โดยจะเสนอ ไปพร้อมกับขั้นตอนขอความเห็นชอบรายงานขอซื้อของจ้างก็ได้ ในกรณีดังนี้

(๑) เป็นการจัดหาอะไหล่ที่มีความจำเป็นจะต้องระบุคุณลักษณะเฉพาะ และจำเป็นต้องนำเข้าจากต่างประเทศ

(๒) กรณีมีความจำเป็นจะต้องมีการใช้พัสดุที่ผลิตหรือนำเข้าจากต่างประเทศ ซึ่งเป็นการจัดหาครั้งหนึ่งที่มีวงเงินไม่เกิน ๒ ล้านบาท หรือราคาพัสดุที่นำเข้าจากต่างประเทศมีราคาต่อหน่วย ไม่เกิน ๒ ล้านบาท

กรณีนอกจากวรรคหนึ่ง (๑) และ (๒) ให้เสนอผู้มีอำนาจเหนือขึ้นไปหนึ่งชั้นเพื่ออนุมัติ กรณีตามวรรคหนึ่ง (๒) หากพิจารณาแล้วสามารถแยกราคาต่อหน่วยได้ว่า ราคาต่อหน่วยไม่เกิน ๒ ล้านบาท กรณีนี้แม้วงเงินรวมทั้งสัญญาจะเกิน ๒ ล้านบาท ถ้าเข้ากรณีใดกรณีหนึ่ง ให้ขออนุมัติต่อหัวหน้าหน่วยงานของรัฐ แต่หากไม่สามารถแยกราคาต่อหน่วยได้ ก็ให้พิจารณาจาก มูลค่าของสัญญา ถ้าไม่เกิน ๒ ล้านบาท ให้ขออนุมัติต่อหัวหน้าหน่วยงานของรัฐ

๔.๑.๒ การตรวจสอบรายการสินค้าหรืองานบริการและรายชื่อผู้ประกอบการ SMEs

เมื่อดำเนินการกำหนดรายละเอียดตามข้อ ๔.๑.๑ แล้ว ให้หน่วยงานของรัฐนำรายละเอียด คุณลักษณะเฉพาะของพัสดุที่ประสงค์จะจัดซื้อนั้นไปตรวจสอบที่ www.thaismegp.com ว่า พักตร์ที่หน่วยงานของรัฐ ต้องการจัดซื้อนั้นมีผู้ประกอบการ SMEs มาขึ้นทะเบียนสินค้าไว้ตรงตามรายละเอียดคุณลักษณะเฉพาะของพัสดุ ที่หน่วยงานของรัฐกำหนดไว้หรือไม่ โดยการค้นหารายชื่อผู้ประกอบการ SMEs ให้ดูว่ารายละเอียดคุณลักษณะ เฉพาะของพัสดุ (Spec) ที่ผู้ประกอบการ SMEs ที่ได้ขึ้นทะเบียนไว้กับ สสว. นั้นตรงกับความต้องการ ของหน่วยงานของรัฐที่ต้องการจัดซื้อ จากนั้นให้ดำเนินการดังนี้

๔.๑.๒.๑ หากตรวจสอบแล้วไม่พบว่ามีสินค้าที่มีรายละเอียดคุณลักษณะเฉพาะของพัสดุตรงกับ ความต้องการของหน่วยงานของรัฐที่ต้องการจัดซื้อ กรณีนี้ก็ไม่ต้องจัดซื้อพัสดุดังกล่าวกับผู้ประกอบการ SMEs

๔.๑.๒.๒ หากตรวจสอบแล้วพบว่ามีสินค้าที่มีรายละเอียดคุณลักษณะเฉพาะของพัสดุตรงกับ ความต้องการของหน่วยงานของรัฐที่ต้องการจัดซื้อ ให้ดำเนินการดังนี้

(๑) กรณีที่สินค้านี้มีผู้ประกอบการ SMEs นำสินค้ามาขึ้นทะเบียนไว้ และมีตั้งแต่ ๖ รายขึ้นไป ให้หน่วยงานของรัฐดำเนินการจัดซื้อโดยวิธีคัดเลือกกับผู้ประกอบการ SMEs ก่อน

(๒) กรณีที่สินค้านี้มีผู้ประกอบการ SMEs นำสินค้ามาขึ้นทะเบียนไว้ แต่มีน้อยกว่า ๖ ราย ให้หน่วยงานของรัฐดำเนินการจัดซื้อตามวิธีการที่กำหนดในพระราชบัญญัติการจัดซื้อ จัดจ้างและการบริหารพัสดุภาครัฐ พ.ศ. ๒๕๖๐

๔.๑.๓ การจัดซื้อโดยวิธีคัดเลือก

เมื่อดำเนินการตามข้อ ๔.๑.๒ แล้ว ให้หน่วยงานของรัฐจัดทำหนังสือเชิญชวน พร้อมทั้ง ส่งรายละเอียดคุณลักษณะเฉพาะหรือร่างขอบเขตของงานไปให้ผู้ประกอบการ SMEs ด้วย โดยให้ดำเนินการดังนี้

๔.๑.๓.๑ หากกรณีปรากฏว่า ในจังหวัดที่หน่วยจัดซื้อตั้งอยู่หรือจังหวัดที่พื้นที่ที่จะใช้พัสดุ มีรายชื่อผู้ประกอบการ SMEs และมีไม่น้อยกว่า ๖ ราย ให้จัดซื้อจากผู้ประกอบการ SMEs ที่หน่วยจัดซื้อตั้งอยู่ หรืออยู่ในพื้นที่ที่จะใช้พัสดุก่อน โดยเชิญไม่น้อยกว่า ๖ ราย เข้ามาเสนอราคา

ตัวอย่าง

(๑) หน่วยงานของรัฐตั้งอยู่ในจังหวัด ก. มีความประสงค์จะจัดซื้อโต๊ะสำนักงาน เมื่อตรวจสอบรายชื่อแล้วพบว่า จังหวัด ก. มีรายชื่อผู้ประกอบการ SMEs ที่อยู่ในจังหวัด ก. จำนวน ๘ ราย ให้เชิญชวนผู้ประกอบการ SMEs จำนวน ๘ รายดังกล่าวเข้ามาเสนอราคา โดยใช้วิธีคัดเลือก โดยเชิญไม่น้อยกว่า ๒ ราย

(๒) หน่วยงานของรัฐตั้งอยู่ในจังหวัด ก. มีความประสงค์จะจัดซื้อโต๊ะสำนักงาน เมื่อตรวจสอบรายชื่อแล้วพบว่า จังหวัด ก. ไม่มีรายชื่อผู้ประกอบการ SMEs ที่อยู่ในจังหวัด ก. หรือมีแต่ไม่ถึง ๒ ราย ให้ดำเนินการตามข้อ ๔.๑.๓.๒ ต่อไป

๔.๑.๓.๒ หากกรณีปรากฏว่า ในจังหวัดที่หน่วยจัดซื้อตั้งอยู่หรือจังหวัดที่พื้นที่ที่จะใช้พัสดุ ไม่มีรายชื่อผู้ประกอบการ SMEs หรือมีแต่น้อยกว่า ๒ ราย ให้ตรวจสอบบัญชีรายการพัสดุและบัญชีรายชื่อของ สสว. ทุกจังหวัดว่า พัสดุที่ประสงค์จะจัดซื้อนั้นมีรายชื่อผู้ประกอบการ SMEs หรือไม่ หากทุกจังหวัดในบัญชีรายการพัสดุและบัญชีรายชื่อของ สสว. มีรายชื่อผู้ประกอบการ SMEs ไม่น้อยกว่า ๒ ราย ให้จัดซื้อจากผู้ประกอบการ SMEs ที่มีรายนามนั้น โดยเชิญไม่น้อยกว่า ๒ ราย เข้ามาเสนอราคา

หากในจังหวัดที่หน่วยจัดซื้อตั้งอยู่หรือจังหวัดที่พื้นที่ที่จะใช้พัสดุ มีรายชื่อผู้ประกอบการ SMEs น้อยกว่า ๒ ราย ให้หน่วยจัดซื้อเชิญชวนผู้ประกอบการ SMEs ที่มีรายชื่ออยู่ในจังหวัดที่หน่วยจัดซื้อตั้งอยู่หรือจังหวัดที่พื้นที่ที่จะใช้พัสดุ ให้เชิญในจังหวัดที่หน่วยจัดซื้อตั้งอยู่หรือจังหวัดที่พื้นที่ที่จะใช้พัสดุก่อน แล้วจึงพิจารณาจังหวัดอื่น ๆ ต่อไป แต่หากในจังหวัดที่หน่วยจัดซื้อตั้งอยู่หรือจังหวัดที่พื้นที่ที่จะใช้พัสดุไม่มีรายชื่อผู้ประกอบการ SMEs ให้เชิญผู้ประกอบการ SMEs ที่มีรายชื่ออยู่ในจังหวัดอื่น ๆ โดยเชิญไม่น้อยกว่า ๒ ราย

ตัวอย่าง

(๑) หน่วยงานของรัฐที่ดำเนินการจัดซื้อจัดจ้าง ตั้งอยู่ในจังหวัด ก. จะจัดซื้อโต๊ะสำนักงาน เมื่อดำเนินการตามข้อ ๔.๑.๓.๑ พบว่า จังหวัด ก. มีรายชื่อผู้ประกอบการ SMEs ที่อยู่ในจังหวัด ก. จำนวน ๔ ราย ให้เชิญชวนผู้ประกอบการจาก ๔ รายดังกล่าวเข้ามาเสนอราคา และให้เชิญผู้ประกอบการ SMEs จากจังหวัดอื่น ๆ เข้ามาเสนอราคา โดยเชิญไม่น้อยกว่า ๒ ราย

(๒) หน่วยงานของรัฐที่ดำเนินการจัดซื้อจัดจ้าง ตั้งอยู่ในจังหวัด ก. จะจัดซื้อโต๊ะสำนักงาน เมื่อดำเนินการตรวจสอบรายชื่อแล้วพบว่า จังหวัด ก. ไม่มีรายชื่อผู้ประกอบการ SMEs ที่อยู่ในจังหวัด ก. ให้เชิญชวนผู้ประกอบการ SMEs จากจังหวัดอื่น ๆ เข้ามาเสนอราคาด้วย โดยเชิญไม่น้อยกว่า ๒ ราย

๔.๑.๓.๓ หากกรณีไม่เป็นไปตามข้อ ๔.๑.๓.๑ และข้อ ๔.๑.๓.๒ ให้หน่วยจัดซื้อดำเนินการจัดซื้อตามวิธีการที่กำหนดในพระราชบัญญัติฯ หากหน่วยจัดซื้อ ดำเนินการจัดซื้อโดยวิธีประกวดราคาอิเล็กทรอนิกส์ (Electronic Bidding : e - bidding) และใช้เกณฑ์ราคาในการพิจารณาคัดเลือกผู้ชนะ หากผู้ยื่นข้อเสนอซึ่งเป็นผู้ประกอบการ SMEs เสนอราคาสูงกว่าราคาต่ำสุดของผู้เสนอราคารายอื่นไม่เกินร้อยละ ๑๐ ให้จัดซื้อจากผู้ประกอบการ SMEs ดังกล่าว โดยจัดเรียงลำดับผู้เสนอราคาซึ่งเป็นผู้ประกอบการ SMEs ซึ่งเสนอราคาสูงกว่าราคาต่ำสุดของผู้เสนอราคารายอื่นไม่เกินร้อยละ ๑๐ ที่จะเรียกมาทำสัญญาไม่เกิน ๓ ราย

ตัวอย่าง

การเสนอราคาครั้งนี้มีผู้เสนอราคา ๕ ราย ได้แก่ บริษัท ก. บริษัท ข. บริษัท ค. ห้างหุ้นส่วนจำกัด A. และห้างหุ้นส่วนจำกัด B. โดยห้างหุ้นส่วนจำกัด A. และห้างหุ้นส่วนจำกัด B. เป็นผู้ประกอบการ SMEs และบริษัท ก. บริษัท ข. และบริษัท ค. เป็นผู้ประกอบการทั่วไป ซึ่งผู้เสนอราคาแต่ละรายเสนอราคาดังนี้

/บริษัท ...

บริษัท ก. ๕,๐๐๐,๐๐๐ บาท

บริษัท ข. ๕,๒๐๐,๐๐๐ บาท

บริษัท ค. ๕,๒๕๐,๐๐๐ บาท

ห้างหุ้นส่วนจำกัด A. ๕,๓๐๐,๐๐๐

ห้างหุ้นส่วนจำกัด B. ๕,๔๐๐,๐๐๐ บาท

พิจารณาได้ว่า ในการเสนอราคาครั้งนี้ ห้างหุ้นส่วนจำกัด A. และห้างหุ้นส่วนจำกัด B. ซึ่งเป็นผู้ประกอบการ SMEs ได้เสนอราคาสูงกว่าผู้เสนอราคารายอื่นที่เสนอราคาต่ำสุดแต่ไม่เกินร้อยละ ๑๐ ดังนั้น ในการเสนอราคาครั้งนี้ จึงพิจารณาให้ห้างหุ้นส่วนจำกัด A. เป็นผู้เสนอราคาต่ำสุดลำดับที่ ๑ ห้างหุ้นส่วนจำกัด B. เป็นผู้เสนอราคาต่ำสุดลำดับที่ ๒ และบริษัท ก. เป็นผู้เสนอราคาต่ำสุดลำดับที่ ๓

๔.๑.๓.๔ ให้หน่วยงานของรัฐรายงานผลการจัดซื้อจัดจ้างกับผู้ประกอบการ SMEs ไปยัง สสว. ภายใน ๖๐ วัน นับถัดจากวันสิ้นปีงบประมาณ (ตามภาคผนวก ๑)

สำหรับหน่วยงานของรัฐที่มีหน่วยงานย่อย ให้รายงานไปที่หน่วยงานต้นสังกัด และให้หน่วยงานต้นสังกัดรายงานในภาพรวมทั้งหน่วยงานของรัฐไปยัง สสว.

ตัวอย่าง

กรม ข. มีหน่วยงานในสังกัดที่ตั้งอยู่ในต่างจังหวัด ให้หน่วยงานในสังกัดสรุปผลการจัดซื้อจัดจ้างกับผู้ประกอบการ SMEs ไปยังส่วนกลาง เพื่อให้กรม ข. จัดทำรายงานการจัดซื้อจัดจ้างกับผู้ประกอบการ SMEs ในภาพรวมของกรม ข. ไปยัง สสว.

๔.๑.๔ การจัดซื้อโดยวิธีประกวดราคาอิเล็กทรอนิกส์

๔.๑.๔.๑ ให้หน่วยงานของรัฐนำรายละเอียดคุณลักษณะเฉพาะตามข้อ ๔.๑.๑.๑ ไปตรวจสอบที่ www.mit.fti.or.th ของสภาอุตสาหกรรมแห่งประเทศไทย ว่าพัสดุดังกล่าวมีผู้ประกอบการมาขึ้นทะเบียนว่าเป็นพัสดุที่ผลิตภายในประเทศหรือไม่ หากกรณีปรากฏดังนี้

(๑) มีผู้ประกอบการที่ได้รับการรับรองและออกเครื่องหมายสินค้าที่ผลิตภายในประเทศไทย (Made in Thailand) ตั้งแต่ ๖ รายขึ้นไป ให้กำหนดในรายละเอียดคุณลักษณะเฉพาะว่าเป็นพัสดุที่ผลิตภายในประเทศ ที่ได้รับการรับรองจากสภาอุตสาหกรรมแห่งประเทศไทย

(๒) ไม่มีผู้ประกอบการที่ได้รับการรับรองและออกเครื่องหมายสินค้าที่ผลิตภายในประเทศไทย (Made in Thailand) หรือมีแต่น้อยกว่า ๖ ราย ให้กำหนดในรายละเอียดคุณลักษณะเฉพาะว่าเป็นพัสดุที่ผลิตภายในประเทศ เว้นแต่เป็นกรณีตามข้อ ๔.๑.๑.๒ หรือกรณีที่หน่วยงานของรัฐได้ดำเนินการตามข้อ ๔.๑.๑.๓ แล้ว

๔.๑.๔.๒ การกำหนดเงื่อนไขในเอกสารประกวดราคาซื้อด้วยวิธีประกวดราคาอิเล็กทรอนิกส์ดังนี้

(๑) ให้หน่วยงานของรัฐตรวจรายชื่อผู้ประกอบการที่ได้รับการรับรองและออกเครื่องหมายสินค้าที่ผลิตภายในประเทศไทย (Made in Thailand) ได้ที่ www.mit.fti.or.th ของสภาอุตสาหกรรมแห่งประเทศไทย หากปรากฏว่า มีผู้ประกอบการที่ได้รับการรับรองและออกเครื่องหมายสินค้าที่ผลิตภายในประเทศไทย (Made in Thailand) ตั้งแต่ ๖ รายขึ้นไป ให้เพิ่มเงื่อนไขในเอกสารประกวดราคาซื้อฯ ส่วนที่ ๒ ดังนี้ “ข้อ ๓.๒ สำเนาหนังสือรับรองสินค้า Made in Thailand ของสภาอุตสาหกรรมแห่งประเทศไทย”

(๒) กำหนดเงื่อนไขในเอกสารประกวดราคาซื้อฯ ส่วนที่ ๒ ดังนี้ “ข้อ ๓.๒ สำเนาใบขึ้นทะเบียนผู้ประกอบการวิสาหกิจขนาดกลางและขนาดย่อม (SMEs) (ถ้ามี)”

/สำหรับ ...

สำหรับการพิจารณาผลกรณีการกำหนดเงื่อนไขให้ผู้ยื่นข้อเสนอยื่นสำเนา ใบขึ้นทะเบียนผู้ประกอบการวิสาหกิจขนาดกลางและขนาดย่อม (SMEs) มีวัตถุประสงค์เพื่อนำมาตรวจสอบ คุณสมบัติในการให้แต้มต่อแก่ผู้ประกอบการ SMEs กรณีเสนอราคาสูงกว่าราคาต่ำสุดของผู้เสนอราคารายอื่น ไม่เกินร้อยละ ๑๐ หากผู้ประกอบการ SMEs ไม่ยื่นสำเนาใบขึ้นทะเบียนฯ ผู้ประกอบการ SMEs รายนั้น ก็จะไม่ได้รับสิทธิการให้แต้มต่อในการเสนอราคาดังกล่าว ดังนั้น กรณีที่ผู้ประกอบการ SMEs ไม่ยื่นสำเนา ใบขึ้นทะเบียนฯ ไม่ถือว่าผู้ยื่นข้อเสนอรายนั้นเป็นผู้ไม่ผ่านคุณสมบัติแต่อย่างใด

(๓) กำหนดเงื่อนไขในเอกสารประกวดราคาซื้อฯ กรณีใช้เกณฑ์ราคาในการพิจารณา คัดเลือกผู้ชนะดังนี้

(๓.๑) ให้กำหนดเงื่อนไขการพิจารณาในข้อ ๖ หลักเกณฑ์และสิทธิในการพิจารณา “๖.๘ หากผู้ยื่นข้อเสนอซึ่งเป็นผู้ประกอบการ SMEs เสนอราคาสูงกว่าราคาต่ำสุดของผู้ยื่นข้อเสนอรายอื่น ที่ไม่เกินร้อยละ ๑๐ ให้หน่วยงานของรัฐจัดซื้อจัดจ้างจากผู้ประกอบการ SMEs ดังกล่าว โดยจัดเรียงลำดับ ผู้ยื่นข้อเสนอซึ่งเป็นผู้ประกอบการ SMEs ซึ่งเสนอราคาสูงกว่าราคาต่ำสุดของผู้ยื่นข้อเสนอรายอื่นไม่เกิน ร้อยละ ๑๐ ที่จะเรียกมาทำสัญญาไม่เกิน ๓ ราย

ผู้ยื่นข้อเสนอที่เป็นกิจการร่วมค้าที่จะได้สิทธิตามวรรคหนึ่ง ผู้เข้าร่วมค้าทุกราย จะต้องเป็นผู้ประกอบการ SMEs”

(๓.๒) ให้กำหนดเงื่อนไขการพิจารณาในข้อ ๖ หลักเกณฑ์และสิทธิในการ พิจารณา “๖.๘ หากผู้ยื่นข้อเสนอซึ่งมิใช่ผู้ประกอบการ SMEs แต่เป็นบุคคลธรรมดาที่ถือสัญชาติไทยหรือนิติบุคคลที่จัดตั้งขึ้นตามกฎหมายไทยเสนอราคาสูงกว่าราคาต่ำสุดของผู้ยื่นข้อเสนอซึ่งเป็นบุคคลธรรมดา ที่มีได้ถือสัญชาติไทยหรือนิติบุคคลที่จัดตั้งขึ้นตามกฎหมายของต่างประเทศไม่เกินร้อยละ ๓ ให้หน่วยงานของรัฐ จัดซื้อหรือจัดจ้างจากผู้ยื่นข้อเสนอซึ่งเป็นบุคคลธรรมดาที่ถือสัญชาติไทยหรือนิติบุคคลที่จัดตั้งขึ้น ตามกฎหมายไทยดังกล่าว

ผู้ยื่นข้อเสนอที่เป็นกิจการร่วมค้าที่จะได้สิทธิตามวรรคหนึ่ง ผู้เข้าร่วมค้าทุกราย จะต้องเป็นผู้ประกอบการที่เป็นบุคคลธรรมดาที่ถือสัญชาติไทยหรือนิติบุคคลที่จัดตั้งขึ้นตามกฎหมายไทย”

อนึ่ง ให้นำเงื่อนไขข้อ ๔.๑.๔.๒ (๒) (๓) (๓.๑) และ (๓.๒) มาใช้กับวิธีคัดเลือกด้วย

๔.๒ การจัดจ้างก่อสร้าง

๔.๒.๑ การจัดทำแบบรูปรายการงานก่อสร้าง

๔.๒.๑.๑ หน่วยงานของรัฐต้องกำหนดรายละเอียดในแบบรูปรายการงานก่อสร้าง และกำหนดให้คู่สัญญาต้องใช้พัสดุประเภทวัสดุหรือครุภัณฑ์ที่จะใช้ในงานก่อสร้างเป็นพัสดุที่ผลิตภายในประเทศ โดยต้องใช้ไม่น้อยกว่าร้อยละ ๖๐ ของมูลค่าพัสดุที่จะใช้ในงานก่อสร้างทั้งหมดตามสัญญา

ให้หน่วยงานของรัฐพิจารณาการใช้เหล็กในงานก่อสร้างก่อน โดยหน่วยงานของรัฐ ต้องกำหนดรายละเอียดในแบบรูปรายการงานก่อสร้าง ให้คู่สัญญาต้องใช้เหล็กที่ผลิตภายในประเทศไม่น้อยกว่า ร้อยละ ๕๐ ของปริมาณเหล็กที่ต้องใช้ทั้งหมดตามสัญญา

๔.๒.๑.๒ กรณีเมื่อหน่วยงานของรัฐได้จัดทำใบแจ้งปริมาณงานและราคา และใบบัญชีรายการ ก่อสร้างแล้ว ทราบว่าพัสดุที่จะใช้ในโครงการก่อสร้างนั้นมีผลิตภายในประเทศแต่หน่วยงานของรัฐจะไม่ใช้พัสดุ ที่ผลิตภายในประเทศ หรือจะใช้หรือใช้พัสดุที่ผลิตภายในประเทศไม่ครบร้อยละ ๖๐ หากกรณีเป็น ดังนี้

(๑) กรณีที่ราคาพัสดุที่นำเข้ามาจากต่างประเทศมีราคาต่อหน่วยไม่เกิน ๒ ล้านบาท ให้เสนอหัวหน้าหน่วยงานของรัฐเพื่อขออนุมัติก่อน

(๒) กรณีที่ราคาพัสดุที่นำเข้าจากต่างประเทศมีราคาต่อหน่วยรายการใดรายการหนึ่งเกิน ๒ ล้านบาท ให้เสนอผู้มีอำนาจเหนือขึ้นไปหนึ่งชั้นเพื่อขออนุมัติก่อน

๔.๒.๑.๓ กรณีดังต่อไปนี้ไม่ต้องขออนุมัติจากหัวหน้าหน่วยงานของรัฐหรือผู้มีอำนาจเหนือขึ้นไปหนึ่งชั้นขออนุมัติแต่อย่างใด โดยหน่วยงานของรัฐสามารถกำหนดแบบรูปรายการงานก่อสร้างได้ตามความต้องการ

(๑) กรณีที่หน่วยงานของรัฐทราบตั้งแต่ต้นว่าโครงการก่อสร้างนั้นต้องใช้พัสดุที่นำเข้าจากประเทศและพัสดุดังกล่าวนั้นไม่มีผลิตภายในประเทศ ซึ่งทำให้อัตราการใช้พัสดุที่ผลิตภายในประเทศน้อยกว่าร้อยละ ๖๐ ของมูลค่าพัสดุที่จะใช้ในงานก่อสร้างทั้งหมดตามสัญญา

(๒) กรณีเมื่อหน่วยงานของรัฐได้จัดทำใบแจ้งปริมาณงานและราคา และใบบัญชีรายการก่อสร้างแล้ว ทราบว่าโครงการก่อสร้างนั้นต้องใช้พัสดุที่นำเข้าจากต่างประเทศและพัสดุดังกล่าวนั้นไม่มีผลิตภายในประเทศ ซึ่งทำให้อัตราการใช้พัสดุที่ผลิตภายในประเทศน้อยกว่าร้อยละ ๖๐ ของมูลค่าพัสดุที่จะใช้ในงานก่อสร้างทั้งหมดตามสัญญา

๔.๒.๒ การกำหนดเงื่อนไขและคุณสมบัติของผู้ยื่นข้อเสนอ

หน่วยงานของรัฐต้องกำหนดเงื่อนไขและคุณสมบัติของผู้ยื่นข้อเสนอ เช่น กำหนดมูลค่าของผลงาน กำหนดเงื่อนไขเกี่ยวกับการขึ้นทะเบียนผู้ประกอบการงานก่อสร้าง เป็นต้น

๔.๒.๓ การตรวจสอบรายการสินค้าหรืองานบริการและรายชื่อผู้ประกอบการ SMEs

เมื่อดำเนินการกำหนดเงื่อนไขและคุณสมบัติของผู้ยื่นข้อเสนอตามข้อ ๔.๒.๒ แล้ว ให้หน่วยงานของรัฐนำงานก่อสร้างที่ประสงค์จะจัดจ้างนั้นไปตรวจสอบที่ www.thaismegp.com ว่างานจ้างก่อสร้างที่หน่วยงานของรัฐต้องการจัดจ้างนั้นมีผู้ประกอบการ SMEs มาขึ้นทะเบียนงานก่อสร้างไว้ตรงตามคุณสมบัติและเงื่อนไขที่หน่วยงานของรัฐกำหนดไว้หรือไม่ จากนั้นให้ดำเนินการดังนี้

๔.๒.๓.๑ หากตรวจสอบแล้วไม่พบว่าม้งานก่อสร้างที่ตรงกับความต้องการของหน่วยงานของรัฐที่ต้องการจัดจ้างก่อสร้าง กรณีนี้ก็ไม่ต้องจัดจ้างก่อสร้างกับผู้ประกอบการ SMEs

๔.๒.๓.๒ หากตรวจสอบแล้วพบว่าม้งานก่อสร้างตรงกับความต้องการของหน่วยงานของรัฐที่ต้องการจัดจ้างก่อสร้าง ให้ดำเนินการดังนี้

(๑) กรณีที่งานก่อสร้างดังกล่าวมีผู้ประกอบการ SMEs มาขึ้นทะเบียนไว้ และมีตั้งแต่ ๒ รายขึ้นไป ให้หน่วยงานของรัฐดำเนินการจัดจ้างก่อสร้างโดยวิธีคัดเลือกกับผู้ประกอบการ SMEs ก่อน

(๒) กรณีที่งานก่อสร้างดังกล่าวมีผู้ประกอบการ SMEs มาขึ้นทะเบียนไว้แต่น้อยกว่า ๒ ราย ให้หน่วยงานของรัฐดำเนินการจัดจ้างก่อสร้างตามวิธีการที่กำหนดในพระราชบัญญัติฯ

๔.๒.๔ การจัดจ้างก่อสร้างโดยวิธีคัดเลือก

เมื่อดำเนินการตามข้อ ๔.๒.๓ แล้ว ให้หน่วยงานของรัฐจัดทำหนังสือเชิญชวน พร้อมทั้งส่งแบบรูปรายการงานก่อสร้าง เงื่อนไขและคุณสมบัติในการยื่นข้อเสนอไปให้ผู้ประกอบการ SMEs ด้วย โดยให้ดำเนินการดังนี้

๔.๒.๔.๑ หากกรณีปรากฏว่า ในจังหวัดที่หน่วยจัดจ้างก่อสร้างตั้งอยู่หรือจังหวัดที่พื้นที่ที่จะไปดำเนินการก่อสร้างมีรายชื่อผู้ประกอบการ SMEs และมีไม่น้อยกว่า ๒ ราย ให้จัดจ้างก่อสร้างจากผู้ประกอบการ SMEs ในจังหวัดที่หน่วยจัดจ้างก่อสร้างตั้งอยู่หรือจังหวัดที่พื้นที่ที่จะไปดำเนินการก่อสร้างก่อน โดยเชิญไม่น้อยกว่า ๒ ราย เข้ามาเสนอราคา

๔.๒.๔.๒ หากกรณีปรากฏว่า ในจังหวัดที่หน่วยจัดจ้างก่อสร้างตั้งอยู่หรือจังหวัดที่พื้นที่ที่จะไปดำเนินการก่อสร้างไม่มีรายชื่อผู้ประกอบการ SMEs หรือมีแต่น้อยกว่า ๒ ราย ให้ตรวจสอบบัญชีรายการ

พัสดุและบัญชีรายชื่อของ สสว. ทุกจังหวัดว่า พัสดุที่ประสงค์จะจัดจ้างก่อสร้างนั้นมีรายชื่อผู้ประกอบการ SMEs หรือไม่ หากทุกจังหวัดในบัญชีรายการพัสดุและบัญชีรายชื่อของ สสว. มีรายชื่อผู้ประกอบการ SMEs ไม่น้อยกว่า ๒ ราย ให้จัดจ้างก่อสร้างจากผู้ประกอบการ SMEs ที่มีรายชื่อนั้น โดยเชิญไม่น้อยกว่า ๒ ราย เข้ามาเสนอราคา

หากในจังหวัดที่หน่วยจัดจ้างก่อสร้างตั้งอยู่หรือจังหวัดที่พื้นที่ที่จะไปดำเนินการก่อสร้างมีรายชื่อผู้ประกอบการ SMEs น้อยกว่า ๒ ราย ให้หน่วยจัดจ้างก่อสร้างเชิญชวนผู้ประกอบการ SMEs ที่มีรายชื่ออยู่ในจังหวัดที่หน่วยจัดจ้างก่อสร้างตั้งอยู่หรือจังหวัดที่พื้นที่ที่จะไปดำเนินการก่อสร้าง ให้เชิญในจังหวัดที่หน่วยจัดจ้างก่อสร้างตั้งอยู่หรือจังหวัดที่พื้นที่ที่จะไปดำเนินการก่อสร้างก่อน แล้วจึงพิจารณาจังหวัดอื่น ๆ ต่อไป แต่หากในจังหวัดที่หน่วยจัดจ้างก่อสร้างตั้งอยู่หรือจังหวัดที่พื้นที่ที่จะไปดำเนินการก่อสร้างไม่มีรายชื่อผู้ประกอบการ SMEs ให้เชิญผู้ประกอบการ SMEs ที่มีรายชื่ออยู่ในจังหวัดอื่น ๆ โดยเชิญไม่น้อยกว่า ๒ ราย เข้ามาเสนอราคา

๔.๒.๔.๓ หากกรณีไม่เป็นไปตามข้อ ๔.๒.๔.๑ และข้อ ๔.๒.๔.๒ ให้หน่วยจัดจ้างก่อสร้างดำเนินการจัดจ้างก่อสร้างตามวิธีการที่กำหนดในพระราชบัญญัติฯ หากหน่วยจัดจ้างก่อสร้างดำเนินการจัดจ้างก่อสร้างโดยวิธีประกวดราคาอิเล็กทรอนิกส์ (Electronic Bidding : e – bidding) และใช้เกณฑ์ราคาในการพิจารณาคัดเลือกผู้ชนะ หากผู้เสนอราคาซึ่งเป็นผู้ประกอบการ SMEs เสนอราคาสูงกว่าราคาต่ำสุดของผู้เสนอราคารายอื่นไม่เกินร้อยละ ๑๐ ให้จัดซื้อจากผู้ประกอบการ SMEs ดังกล่าว โดยจัดเรียงลำดับผู้เสนอราคาซึ่งเป็นผู้ประกอบการ SMEs ซึ่งเสนอราคาสูงกว่าราคาต่ำสุดของผู้เสนอราคารายอื่นไม่เกินร้อยละ ๑๐ ที่จะเรียกมาทำสัญญาไม่เกิน ๓ ราย

๔.๒.๕ การจัดจ้างก่อสร้างโดยวิธีประกวดราคาอิเล็กทรอนิกส์

๔.๒.๕.๑ เพิ่มเงื่อนไขในเอกสารแนบท้ายเอกสารประกวดราคาจ้างก่อสร้างฯ “ข้อ ๑.๙ แผนการใช้พัสดุที่ผลิตภายในประเทศและแผนการใช้เหล็กที่ผลิตภายในประเทศ” ทั้งนี้ โดยให้แนบตารางภาคผนวก ๒ และภาคผนวก ๓ ไปด้วย เว้นแต่กรณีที่มีระยะเวลาดำเนินการตามสัญญาไม่เกิน ๖๐ วัน

อนึ่ง กรณีที่งานก่อสร้างนั้นไม่มีการใช้เหล็กเป็นส่วนประกอบ จะไม่กำหนดให้ยื่นแผนการใช้เหล็กที่ผลิตภายในประเทศก็ได้

๔.๒.๕.๒ เพิ่มเงื่อนไขในเอกสารประกวดราคาจ้างก่อสร้างฯ ส่วนที่ ๒ ดังนี้ “ข้อ ๓.๒ สำเนาใบขึ้นทะเบียนผู้ประกอบการวิสาหกิจขนาดกลางและขนาดย่อม (SMEs) (ถ้ามี)”

อนึ่ง สำหรับการพิจารณาผลการกำหนดเงื่อนไขให้ผู้ยื่นข้อเสนอยื่นสำเนาใบขึ้นทะเบียนผู้ประกอบการวิสาหกิจขนาดกลางและขนาดย่อม (SMEs) มีวัตถุประสงค์เพื่อนำมาตรวจสอบคุณสมบัติในการให้แต้มต่อแก่ผู้ประกอบการ SMEs กรณีเสนอราคาสูงกว่าราคาต่ำสุดของผู้เสนอราคารายอื่นไม่เกินร้อยละ ๑๐ หากผู้ประกอบการ SMEs ไม่ยื่นสำเนาใบขึ้นทะเบียนฯ ผู้ประกอบการ SMEs รายนั้น ก็จะไม่ได้รับสิทธิการให้แต้มต่อในการเสนอราคาดังกล่าว ดังนั้น กรณีที่ผู้ประกอบการ SMEs ไม่ยื่นสำเนาใบขึ้นทะเบียนฯ ไม่ถือว่าผู้ยื่นข้อเสนอรายนั้นเป็นผู้ไม่ผ่านคุณสมบัติแต่อย่างใด

๔.๒.๕.๓ เพิ่มเงื่อนไขในเอกสารประกวดราคาจ้างก่อสร้างฯ “ข้อ ๔.๙ ผู้ยื่นข้อเสนอที่เป็นผู้ชนะการเสนอราคาต้องจัดทำแผนการใช้พัสดุที่ผลิตภายในประเทศและแผนการใช้เหล็กที่ผลิตภายในประเทศ โดยยื่นให้หน่วยงานของรัฐภายใน ๖๐ วัน นับถัดจากวันลงนามในสัญญา”

๔.๒.๕.๔ กำหนดเงื่อนไขในเอกสารประกวดราคาจ้างก่อสร้างฯ กรณีใช้เกณฑ์ราคาในการพิจารณาคัดเลือกผู้ชนะดังนี้

(๑) ให้กำหนดเงื่อนไขการพิจารณาในข้อ ๖ หลักเกณฑ์และสิทธิในการพิจารณาว่า “๖.๘ หากผู้ยื่นข้อเสนอซึ่งเป็นผู้ประกอบการ SMEs เสนอราคาสูงกว่าราคาต่ำสุดของผู้ยื่นข้อเสนอรายอื่นที่ไม่เกินร้อยละ ๑๐ ให้หน่วยงานของรัฐจัดซื้อจัดจ้างจากผู้ประกอบการ SMEs ดังกล่าว โดยจัดเรียงลำดับผู้ยื่นข้อเสนอซึ่งเป็นผู้ประกอบการ SMEs ซึ่งเสนอราคาสูงกว่าราคาต่ำสุดของผู้ยื่นข้อเสนอรายอื่นไม่เกินร้อยละ ๑๐ ที่จะเรียกมาทำสัญญาไม่เกิน ๓ ราย

ผู้ยื่นข้อเสนอที่เป็นกิจการร่วมค้าที่จะได้สิทธิตามวรรคหนึ่ง ผู้เข้าร่วมค้าทุกรายจะต้องเป็นผู้ประกอบการ SMEs”

(๒) ให้กำหนดเงื่อนไขการพิจารณาในข้อ ๖ หลักเกณฑ์และสิทธิในการพิจารณาว่า “๖.๙ หากผู้ยื่นข้อเสนอซึ่งมิใช่ผู้ประกอบการ SMEs แต่เป็นบุคคลธรรมดาที่ถือสัญชาติไทยหรือนิติบุคคลที่จัดตั้งขึ้นตามกฎหมายไทยเสนอราคาสูงกว่าราคาต่ำสุดของผู้ยื่นข้อเสนอซึ่งเป็นบุคคลธรรมดาที่มีได้ถือสัญชาติไทยหรือนิติบุคคลที่จัดตั้งขึ้นตามกฎหมายของต่างประเทศไม่เกินร้อยละ ๓ ให้หน่วยงานของรัฐจัดซื้อหรือจัดจ้างจากผู้ยื่นข้อเสนอซึ่งเป็นบุคคลธรรมดาที่ถือสัญชาติไทยหรือนิติบุคคลที่จัดตั้งขึ้นตามกฎหมายไทยดังกล่าว

ผู้ยื่นข้อเสนอที่เป็นกิจการร่วมค้าที่จะได้สิทธิตามวรรคหนึ่ง ผู้เข้าร่วมค้าทุกรายจะต้องเป็นผู้ประกอบการที่เป็นบุคคลธรรมดาที่ถือสัญชาติไทยหรือนิติบุคคลที่จัดตั้งขึ้นตามกฎหมายไทย”

อนึ่ง (๑) ให้นำเงื่อนไขข้อ ๔.๒.๕.๑ ข้อ ๔.๒.๕.๒ ข้อ ๔.๒.๕.๓ และข้อ ๔.๒.๕.๔ (๑) และ (๒) มาใช้กับวิธีคัดเลือกด้วย

(๒) ให้นำเงื่อนไขข้อ ๔.๒.๕.๑ และข้อ ๔.๒.๕.๓ มาใช้กับวิธีเฉพาะเจาะจงด้วย เว้นแต่กรณีที่วงเงินการจัดจ้างก่อสร้างไม่เกิน ๕๐๐,๐๐๐ บาท

๔.๓ การจัดจ้างที่มีในงานก่อสร้าง

๔.๓.๑ การจัดทำร่างขอบเขตของงานและการกำหนดเงื่อนไขและคุณสมบัติของผู้ยื่นข้อเสนอ

๔.๓.๑.๑ หน่วยงานของรัฐต้องกำหนดร่างขอบเขตของงานและกำหนดให้คู่สัญญาต้องใช้พัสดุประเภทวัสดุหรือครุภัณฑ์ที่จะใช้ในงานจ้างเป็นพัสดุที่ผลิตภายในประเทศ โดยต้องใช้ไม่น้อยกว่าร้อยละ ๖๐ ของมูลค่าพัสดุที่จะใช้ในงานจ้างที่ทั้งหมดตามสัญญา

๔.๓.๑.๒ กรณีที่หน่วยงานของรัฐได้แจกแจงรายการพัสดุที่จะนำมาใช้ในงานจ้างนั้นแล้ว ทราบว่างานนั้นเป็นพัสดุที่ไม่มีผลิตภายในประเทศ หน่วยงานของรัฐสามารถกำหนดรายละเอียดคุณลักษณะเฉพาะของพัสดุได้ตามวัตถุประสงค์การใช้งาน โดยไม่ต้องกำหนดว่าเป็นพัสดุที่ผลิตภายในประเทศ กรณีนี้ไม่ต้องขออนุมัติจากหัวหน้าหน่วยงานของรัฐหรือผู้มีอำนาจเหนือขึ้นไปหนึ่งชั้น

๔.๓.๑.๓ กรณีเมื่อหน่วยงานของรัฐได้แจกแจงรายการพัสดุที่จะนำมาใช้ในงานจ้างนั้นแล้ว ทราบว่าพัสดุที่จะใช้ในงานจ้างนั้นมีผลิตภายในประเทศแต่หน่วยงานของรัฐจะไม่ใช้พัสดุที่ผลิตภายในประเทศ หรือจะใช้หรือใช้พัสดุที่ผลิตภายในประเทศไม่ครบร้อยละ ๖๐ หากกรณีเป็นดังนี้

(๑) กรณีที่ราคาพัสดุนำเข้าจากต่างประเทศมีราคาต่อหน่วยไม่เกิน ๒ ล้านบาท ให้เสนอหัวหน้าหน่วยงานของรัฐเพื่ออนุมัติก่อน

(๒) กรณีที่ราคาพัสดุนำเข้าจากต่างประเทศมีราคาต่อหน่วยรายการใดรายการหนึ่งเกิน ๒ ล้านบาท ให้เสนอผู้มีอำนาจเหนือขึ้นไปหนึ่งชั้นเพื่ออนุมัติเห็นก่อน

๔.๓.๑.๔ กรณีดังต่อไปนี้หน่วยงานของรัฐไม่ต้องขออนุมัติจากหัวหน้าหน่วยงานของรัฐหรือผู้มีอำนาจเหนือขึ้นไปหนึ่งชั้นอนุมัติแต่อย่างใด โดยหน่วยงานของรัฐสามารถกำหนดขอบเขตของงานหรือรายละเอียดคุณลักษณะเฉพาะของพัสดุได้ตามความต้องการ

(๑) กรณีที่หน่วยงานของรัฐทราบตั้งแต่ต้นว่างานจ้างนั้นต้องใช้พัสดุที่นำเข้ามาจากต่างประเทศและพัสดุดังกล่าวนั้นไม่มีผลผลิตภายในประเทศ ซึ่งทำให้อัตราการใช้พัสดุที่ผลิตภายในประเทศน้อยกว่าร้อยละ ๖๐ ของมูลค่าพัสดุที่จะใช้ในงานจ้างทั้งหมดตามสัญญา

(๒) กรณีเมื่อหน่วยงานของรัฐได้แจกแจงรายการพัสดุที่จะนำมาใช้ในงานจ้างนั้นแล้วทราบว่างานจ้างนั้นต้องใช้พัสดุที่นำเข้ามาจากต่างประเทศและพัสดุดังกล่าวนั้นไม่มีผลผลิตภายในประเทศ ซึ่งทำให้อัตราการใช้พัสดุที่ผลิตภายในประเทศน้อยกว่าร้อยละ ๖๐ ของมูลค่าพัสดุที่จะใช้ในงานจ้างทั้งหมดตามสัญญา

๔.๓.๒ การกำหนดเงื่อนไขและคุณสมบัติของผู้ยื่นข้อเสนอ

หน่วยงานของรัฐต้องกำหนดเงื่อนไขและคุณสมบัติของผู้ยื่นข้อเสนอ ตามวัตถุประสงค์การใช้งานและความต้องการของหน่วยงานของรัฐ เช่น กำหนดมูลค่าของผลงาน เป็นต้น

๔.๓.๓ การตรวจสอบรายการสินค้าหรืองานบริการและรายชื่อผู้ประกอบการ SMEs

เมื่อดำเนินการกำหนดเงื่อนไขและคุณสมบัติของผู้ยื่นข้อเสนอตามข้อ ๔.๓.๒ แล้วให้หน่วยงานของรัฐนำงานที่ประสงค์จะจัดจ้างนั้นไปตรวจสอบที่ www.thaismegp.com ว่า งานจ้างที่หน่วยงานของรัฐต้องการจัดจ้างนั้นมีผู้ประกอบการ SMEs มาขึ้นทะเบียนงานที่รับจ้างไว้ตรงตามคุณสมบัติและเงื่อนไขที่หน่วยงานของรัฐกำหนดไว้หรือไม่ จากนั้นให้ดำเนินการดังนี้

๔.๓.๓.๑ หากตรวจสอบแล้วไม่พบว่า มีงานจ้างที่ตรงกับความต้องการของหน่วยงานของรัฐที่ต้องการจัดจ้าง กรณีนี้ก็ไม่ต้องจัดจ้างกับผู้ประกอบการ SMEs

๔.๓.๓.๒ หากตรวจสอบแล้วพบว่า มีงานจ้างตรงกับความต้องการของหน่วยงานของรัฐที่ต้องการจัดจ้าง ให้ดำเนินการดังนี้

(๑) กรณีที่งานจ้างดังกล่าวมีผู้ประกอบการ SMEs มาขึ้นทะเบียนไว้ และมีตั้งแต่ ๖ รายขึ้นไป ให้หน่วยงานของรัฐดำเนินการจัดจ้างโดยวิธีคัดเลือกกับผู้ประกอบการ SMEs ก่อน

(๒) กรณีที่งานจ้างดังกล่าวมีผู้ประกอบการ SMEs มาขึ้นทะเบียนไว้ แต่มีน้อยกว่า ๖ ราย ให้หน่วยงานของรัฐดำเนินการจัดจ้างตามวิธีการที่กำหนดในพระราชบัญญัติฯ

๔.๓.๔ การจัดจ้างโดยวิธีคัดเลือก

เมื่อดำเนินการตามข้อ ๔.๓.๓ แล้ว ให้หน่วยงานของรัฐจัดทำหนังสือเชิญชวน พร้อมทั้งส่งขอบเขตของงาน เงื่อนไขและคุณสมบัติในการยื่นข้อเสนอไปให้ผู้ประกอบการ SMEs ด้วย โดยให้ดำเนินการดังนี้

๔.๓.๔.๑ หากกรณีปรากฏว่า ในจังหวัดที่หน่วยจัดจ้างตั้งอยู่หรือจังหวัดที่พื้นที่ที่จะไปดำเนินการมีรายชื่อผู้ประกอบการ SMEs และมีไม่น้อยกว่า ๖ ราย ให้จัดจ้างจากผู้ประกอบการ SMEs ในจังหวัดที่หน่วยจัดจ้างตั้งอยู่หรือจังหวัดที่พื้นที่ที่จะไปดำเนินการก่อน โดยเชิญไม่น้อยกว่า ๖ ราย เข้ามาเสนอราคา

๔.๓.๔.๒ หากกรณีปรากฏว่า ในจังหวัดที่หน่วยจัดจ้างตั้งอยู่หรือจังหวัดที่พื้นที่ที่จะไปดำเนินการไม่มีรายชื่อผู้ประกอบการ SMEs หรือมีแต่น้อยกว่า ๖ ราย ให้ตรวจสอบบัญชีรายการพัสดุและบัญชีรายชื่อของ สสว. ทุกจังหวัดว่า พักตร์ที่ประสงค์จะจัดจ้างนั้นมีรายชื่อผู้ประกอบการ SMEs หรือไม่ หากทุกจังหวัดในบัญชีรายการพัสดุและบัญชีรายชื่อของ สสว. มีรายชื่อผู้ประกอบการ SMEs ไม่น้อยกว่า ๖ ราย ให้จัดจ้างจากผู้ประกอบการ SMEs ที่มีรายชื่อนั้น โดยเชิญไม่น้อยกว่า ๖ ราย เข้ามาเสนอราคา

หากในจังหวัดที่หน่วยจัดจ้างตั้งอยู่หรือจังหวัดที่พื้นที่ที่จะไปดำเนินการมีรายชื่อผู้ประกอบการ SMEs น้อยกว่า ๖ ราย ให้หน่วยจัดจ้างเชิญชวนผู้ประกอบการ SMEs ที่มีรายชื่ออยู่ในจังหวัดที่หน่วยจัดจ้างตั้งอยู่หรือจังหวัดที่พื้นที่ที่จะไปดำเนินการ ให้เชิญในจังหวัดที่หน่วยจัดจ้างตั้งอยู่หรือ

จังหวัดที่พื้นที่ที่จะไปดำเนินการก่อน แล้วจึงพิจารณาจังหวัดอื่น ๆ ต่อไป แต่หากในจังหวัดที่หน่วยจัดจ้างตั้งอยู่ หรือจังหวัดที่พื้นที่ที่จะไปดำเนินการไม่มีรายชื่อผู้ประกอบการ SMEs ให้เชิญผู้ประกอบการ SMEs ที่มีรายชื่อ อยู่ในจังหวัดอื่น ๆ โดยเชิญไม่น้อยกว่า ๖ ราย เข้ามาเสนอราคา

๔.๓.๔.๓ หากกรณีไม่เป็นไปตามข้อ ๔.๓.๔.๑ และข้อ ๔.๓.๔.๒ ให้หน่วยจัดจ้างดำเนินการ จัดจ้างตามวิธีการที่กำหนดในพระราชบัญญัติฯ หากหน่วยงานของรัฐดำเนินการจัดจ้างโดยวิธีประกวดราคา อิเล็กทรอนิกส์ (Electronic Bidding : e - bidding) และใช้เกณฑ์ราคาในการพิจารณาคัดเลือกผู้ชนะ หากผู้เสนอราคาซึ่งเป็นผู้ประกอบการ SMEs เสนอราคาสูงกว่าราคาต่ำสุดของผู้เสนอราคารายอื่นไม่เกินร้อยละ ๑๐ ให้จัดจ้างจากผู้ประกอบการ SMEs ดังกล่าว โดยจัดเรียงลำดับผู้เสนอราคาซึ่งเป็นผู้ประกอบการ SMEs ซึ่งเสนอราคาสูงกว่าราคาต่ำสุดของผู้เสนอราคารายอื่นไม่เกินร้อยละ ๑๐ ที่จะเรียกมาทำสัญญาไม่เกิน ๓ ราย

๔.๓.๕ การจัดจ้างโดยวิธีประกวดราคาอิเล็กทรอนิกส์

๔.๓.๕.๑ เพิ่มเงื่อนไขในเอกสารแนบท้ายเอกสารประกวดราคาจ้างฯ ดังนี้ “ข้อ ๑.๗ แผนการใช้ พลังที่ผลิตภายในประเทศ” ทั้งนี้ โดยให้แนบตารางภาคผนวก ๒ ไปด้วย เว้นแต่กรณีที่ระยะเวลาดำเนินการ ตามสัญญาไม่เกิน ๖๐ วัน

๔.๓.๕.๒ เพิ่มเงื่อนไขในเอกสารประกวดราคาจ้างฯ ส่วนที่ ๒ ดังนี้ “ข้อ ๓.๒ สำเนา ใบขึ้นทะเบียนผู้ประกอบการวิสาหกิจขนาดกลางและขนาดย่อม (SMEs) (ถ้ามี)”

อนึ่ง สำหรับการพิจารณาผลการกำหนดเงื่อนไขให้ผู้ยื่นข้อเสนอยื่นสำเนา ใบขึ้นทะเบียนผู้ประกอบการวิสาหกิจขนาดกลางและขนาดย่อม (SMEs) มีวัตถุประสงค์เพื่อนำมาตรวจสอบ คุณสมบัติในการให้แต้มต่อแก่ผู้ประกอบการ SMEs กรณีเสนอราคาสูงกว่าราคาต่ำสุดของผู้เสนอราคารายอื่น ไม่เกินร้อยละ ๑๐ หากผู้ประกอบการ SMEs ไม่ยื่นสำเนาใบขึ้นทะเบียนฯ ผู้ประกอบการ SMEs รายนั้น ก็จะไม่ได้รับสิทธิการให้แต้มต่อในการเสนอราคาดังกล่าว ดังนั้น กรณีที่ผู้ประกอบการ SMEs ไม่ยื่นสำเนาใบขึ้นทะเบียนฯ ไม่ถือว่าผู้ยื่นข้อเสนอรายนั้นเป็นผู้ไม่ผ่านคุณสมบัติแต่อย่างใด

๔.๓.๕.๓ เพิ่มเงื่อนไขในเอกสารประกวดราคาจ้างฯ “ข้อ ๔.๙ ผู้ยื่นข้อเสนอที่เป็นผู้ชนะ การเสนอราคาต้องจัดทำแผนการใช้พลังที่ผลิตภายในประเทศ โดยยื่นให้หน่วยงานของรัฐภายใน ๖๐ วัน นับถัดจากวันลงนามในสัญญา”

๔.๓.๕.๔ กำหนดเงื่อนไขในเอกสารประกวดราคาจ้างฯ กรณีใช้เกณฑ์ราคาในการพิจารณาคัดเลือกผู้ชนะดังนี้

(๑) ให้กำหนดเงื่อนไขการพิจารณาในข้อ ๖ หลักเกณฑ์และสิทธิในการพิจารณาว่า “๖.๘ หากผู้ยื่นข้อเสนอซึ่งเป็นผู้ประกอบการ SMEs เสนอราคาสูงกว่าราคาต่ำสุดของผู้ยื่นข้อเสนอรายอื่นที่ไม่เกิน ร้อยละ ๑๐ ให้หน่วยงานของรัฐจัดซื้อจัดจ้างจากผู้ประกอบการ SMEs ดังกล่าว โดยจัดเรียงลำดับผู้ยื่นข้อเสนอ ซึ่งเป็นผู้ประกอบการ SMEs ซึ่งเสนอราคาสูงกว่าราคาต่ำสุดของผู้ยื่นข้อเสนอรายอื่นไม่เกินร้อยละ ๑๐ ที่จะเรียก มาทำสัญญาไม่เกิน ๓ ราย

ผู้ยื่นข้อเสนอที่เป็นกิจการร่วมค้าที่จะได้สิทธิตามวรรคหนึ่ง ผู้เข้าร่วมค้าทุกราย จะต้องเป็นผู้ประกอบการ SMEs”

(๒) ให้กำหนดเงื่อนไขการพิจารณาในข้อ ๖ หลักเกณฑ์และสิทธิในการพิจารณาว่า “๖.๙ หากผู้ยื่นข้อเสนอซึ่งมิใช่ผู้ประกอบการ SMEs แต่เป็นบุคคลธรรมดาที่ถือสัญชาติไทยหรือนิติบุคคลที่จัดตั้งขึ้น ตามกฎหมายไทยเสนอราคาสูงกว่าราคาต่ำสุดของผู้ยื่นข้อเสนอซึ่งเป็นบุคคลธรรมดาที่มีได้ถือสัญชาติไทย หรือนิติบุคคลที่จัดตั้งขึ้นตามกฎหมายของต่างประเทศไม่เกินร้อยละ ๓ ให้หน่วยงานของรัฐจัดซื้อหรือจัดจ้าง จากผู้ยื่นข้อเสนอซึ่งเป็นบุคคลธรรมดาที่ถือสัญชาติไทยหรือนิติบุคคลที่จัดตั้งขึ้นตามกฎหมายไทยดังกล่าว

ผู้ยื่นข้อเสนอที่เป็นกิจการร่วมค้าที่จะได้สิทธิตามวรรคหนึ่ง ผู้เข้าร่วมค้าทุกราย จะต้องเป็นผู้ประกอบการที่เป็นบุคคลธรรมดาที่ถือสัญชาติไทยหรือนิติบุคคลที่จัดตั้งขึ้นตามกฎหมายไทย”

อนึ่ง (๑) ให้นำเงื่อนไขข้อ ๔.๓.๕.๑ ข้อ ๔.๓.๕.๒ ข้อ ๔.๓.๕.๓ และข้อ ๔.๓.๕.๔ (๑) และ (๒) มาใช้กับวิธีคัดเลือกด้วย

(๒) ให้นำเงื่อนไขข้อ ๔.๓.๕.๑ และข้อ ๔.๓.๕.๓ มาใช้กับวิธีเฉพาะเจาะจงด้วย เว้นแต่กรณีที่วงเงินการจัดจ้างไม่เกิน ๕๐๐,๐๐๐ บาท

๔.๔ การกำหนดเงื่อนไขเอกสารประกวดราคากรณีการให้แต้มต่อ

๔.๔.๑ การกำหนดเงื่อนไขในเอกสารประกวดราคาซื้อฯ เอกสารประกวดราคาจ้างก่อสร้างฯ เอกสารประกวดราคาจ้างฯ กรณีการให้ผู้ยื่นข้อเสนอซึ่งเป็นผู้ประกอบการ SMEs เสนอราคาสูงกว่าราคาต่ำสุดของผู้ยื่นข้อเสนอรายอื่นที่ไม่เกินร้อยละ ๑๐ ให้หน่วยงานของรัฐจัดซื้อจัดจ้างจากผู้ประกอบการ SMEs ดังกล่าวนั้น หน่วยงานของรัฐจะต้องกำหนดเงื่อนไขดังกล่าวไว้ในเอกสารประกวดราคาและหนังสือเชิญชวนทุกครั้ง แม้ว่าหน่วยงานของรัฐจะได้ดำเนินการจัดซื้อจัดจ้างกับผู้ประกอบการ SMEs ครบร้อยละ ๓๐ ของงบประมาณในการจัดซื้อจัดจ้างพัสดุที่อยู่ในบัญชีรายชื่อผู้ประกอบการวิสาหกิจขนาดกลางและขนาดย่อม (SMEs)

๔.๔.๒ การกำหนดเงื่อนไขในเอกสารประกวดราคาซื้อฯ เอกสารประกวดราคาจ้างก่อสร้างฯ เอกสารประกวดราคาจ้างฯ กรณีการให้ผู้ยื่นข้อเสนอซึ่งเป็นผู้ประกอบการที่เป็นบุคคลธรรมดาที่ถือสัญชาติไทยหรือนิติบุคคลที่จัดตั้งขึ้นตามกฎหมายไทย หน่วยงานของรัฐจะต้องกำหนดเงื่อนไขดังกล่าวไว้ในเอกสารประกวดราคาและหนังสือเชิญชวนทุกครั้ง

๔.๕ การต่อรองราคากรณีผู้ประกอบการ SMEs เสนอราคาเกินวงเงินงบประมาณที่จะจัดซื้อจัดจ้าง กรณีผู้ยื่นข้อเสนอซึ่งเป็นผู้ประกอบการ SMEs เสนอราคาสูงกว่าราคาต่ำสุดของผู้ยื่นข้อเสนอรายอื่นที่ไม่เกินร้อยละ ๑๐ แต่สูงกว่าวงเงินที่จะจัดซื้อหรือจัดจ้าง ให้ดำเนินการตามระเบียบกระทรวงการคลังว่าด้วยการจัดซื้อจัดจ้างและการบริหารพัสดุภาครัฐ พ.ศ. ๒๕๖๐ ข้อ ๕๗ ทั้งนี้ หน่วยงานของรัฐยังต้องนำหลักการให้แต้มต่อด้านราคากับผู้ประกอบการ SMEs มาดำเนินการด้วย

ตัวอย่าง

หน่วยงานของรัฐมีงบประมาณในการจัดซื้อจัดจ้าง ๕,๐๐๐,๐๐๐ บาท การเสนอราคาครั้งนี้ มีผู้เสนอราคา ๕ ราย ได้แก่ บริษัท ก. บริษัท ข. บริษัท ค. ห้างหุ้นส่วนจำกัด A. และห้างหุ้นส่วนจำกัด B. โดยห้างหุ้นส่วนจำกัด A. และห้างหุ้นส่วนจำกัด B. เป็นผู้ประกอบการ SMEs และบริษัท ก. บริษัท ข. และบริษัท ค. เป็นผู้ประกอบการทั่วไป ซึ่งผู้เสนอราคาแต่ละรายเสนอราคาดังนี้

บริษัท ก.	๕,๐๐๐,๐๐๐ บาท
บริษัท ข.	๕,๒๐๐,๐๐๐ บาท
บริษัท ค.	๕,๒๕๐,๐๐๐ บาท
ห้างหุ้นส่วนจำกัด A.	๕,๓๐๐,๐๐๐ บาท
ห้างหุ้นส่วนจำกัด B.	๕,๔๐๐,๐๐๐ บาท

พิจารณาได้ว่า ในการเสนอราคาครั้งนี้ ห้างหุ้นส่วนจำกัด A. และห้างหุ้นส่วนจำกัด B. ซึ่งเป็นผู้ประกอบการ SMEs ได้เสนอราคาสูงกว่าผู้เสนอการรายอื่นที่เสนอราคาต่ำสุดแต่ไม่เกินร้อยละ ๑๐ ดังนั้น ในการเสนอราคาครั้งนี้ จึงพิจารณาให้ห้างหุ้นส่วนจำกัด A. เป็นผู้เสนอการรายต่ำสุดลำดับที่ ๑ ห้างหุ้นส่วนจำกัด B. เป็นผู้เสนอการรายต่ำสุดลำดับที่ ๒ และบริษัท ก. เป็นผู้เสนอการรายต่ำสุดลำดับที่ ๓ แต่เนื่องจากผู้เสนอราคาที่เป็นผู้ประกอบการ SMEs ซึ่งเป็นผู้ชนะลำดับที่ ๑ เสนอราคาเกินวงเงินที่จะซื้อหรือจ้าง ให้หน่วยงานของรัฐดำเนินการดังนี้

(๑) ให้ต่อรองราคากับผู้ประกอบการ SMEs ให้ต่ำที่สุดเท่าที่จะทำได้ หากยอมลดราคาและราคา
ที่เสนอใหม่ไม่สูงกว่าวงเงินที่จะซื้อหรือจ้าง หรือสูงกว่าแต่ส่วนที่สูงกว่านั้นไม่เกินร้อยละ ๑๐ ของวงเงิน
ที่จะซื้อหรือจ้าง หรือต่อรองราคาแล้วไม่ยอมลดราคาลงอีกแต่ส่วนที่สูงกว่านั้นไม่เกินร้อยละสิบของวงเงิน
ที่จะซื้อหรือจ้าง ถ้าเห็นว่าราคาดังกล่าวเป็นราคาที่เหมาะสม ก็ให้เสนอซื้อหรือจ้างกับผู้ประกอบการ SMEs รายนั้น

(๒) ถ้าดำเนินการตาม (๑) แล้วไม่ได้ผล ให้แจ้งผู้ที่เสนอราคาทุกราย เพื่อมาเสนอราคาใหม่พร้อมกัน
ภายในกำหนดระยะเวลาอันสมควร หากรายใดไม่ยินยอมเสนอราคาให้ถือว่ารายนั้นยินยอมราคาตามที่เสนอไว้เดิม
หากผู้ที่เสนอราคาต่ำสุดในการเสนอราคาครั้งนี้เสนอราคาไม่สูงกว่าวงเงินที่จะซื้อหรือจ้าง หรือสูงกว่า
แต่ส่วนที่สูงกว่านั้นไม่เกินร้อยละสิบของวงเงินที่จะซื้อหรือจ้าง ถ้าเห็นว่าราคาดังกล่าวเป็นราคาที่เหมาะสม
ก็ให้เสนอซื้อหรือจ้างจากผู้เสนอราคารายนั้น

ทั้งนี้ หน่วยงานของรัฐยังต้องนำหลักการการให้แต้มต่อในการเสนอราคาสูงกว่าผู้เสนอราคารายอื่น
ที่เสนอราคาต่ำสุดแต่ไม่เกินร้อยละ ๑๐ กับผู้ประกอบการ SMEs มาดำเนินการด้วย

(๓) ถ้าดำเนินการตาม (๒) แล้วไม่ได้ผล ให้หน่วยงานของรัฐยกเลิกการซื้อหรือจ้าง และดำเนินการ
จัดซื้อจัดจ้างตามวิธีการที่กำหนดในพระราชบัญญัติฯ

๔.๖ การบริหารสัญญาและการตรวจรับพัสดุ

๔.๖.๑ การจัดทำแผนการใช้พัสดุไม่น้อยกว่าร้อยละ ๖๐ และการใช้เหล็กไม่น้อยกว่าร้อยละ ๙๐
ที่ผลิตภายในประเทศ สำหรับการจ้างก่อสร้างและการจ้างที่มีช่างานก่อสร้าง

๔.๖.๑.๑ งานจ้างก่อสร้าง

(๑) หน่วยงานของรัฐจะต้องให้คู่สัญญาจัดทำแผนการใช้พัสดุที่ผลิตภายในประเทศ
ไม่น้อยกว่าร้อยละ ๖๐ ของมูลค่าพัสดุที่จะใช้ในช่างานก่อสร้างทั้งหมดตามสัญญา (ภาคผนวก ๒) โดยส่งให้
หน่วยงานของรัฐภายใน ๖๐ วัน นับถัดจากวันที่ได้ลงนามสัญญา

(๒) หน่วยงานของรัฐจะต้องให้คู่สัญญาจัดทำแผนการใช้เหล็กที่ผลิตภายในประเทศ
ไม่น้อยกว่าร้อยละ ๙๐ ของปริมาณเหล็กที่ต้องใช้ทั้งหมดตามสัญญา (ภาคผนวก ๓) โดยส่งให้หน่วยงานของรัฐ
ภายใน ๖๐ วัน นับถัดจากวันที่ได้ลงนามสัญญา

๔.๖.๑.๒ งานจ้างที่มีช่างานก่อสร้าง

หน่วยงานของรัฐจะต้องให้คู่สัญญาจัดทำแผนการใช้พัสดุที่ผลิตภายในประเทศ
ไม่น้อยกว่าร้อยละ ๖๐ ของมูลค่าพัสดุที่จะใช้ในช่างานจ้างทั้งหมดตามสัญญา (ภาคผนวก ๒) โดยส่งให้หน่วยงานของรัฐ
ภายใน ๖๐ วัน นับถัดจากวันที่ได้ลงนามสัญญา

กรณีที่งานจ้างก่อสร้างและงานจ้างที่มีช่างานก่อสร้าง ที่มีสัญญาอายุไม่เกิน ๖๐ วัน
หรือกรณีที่วงเงินการจัดจ้างไม่เกิน ๕๐๐,๐๐๐ บาท หน่วยงานของรัฐไม่ต้องให้คู่สัญญาจัดทำแผนการใช้พัสดุ
ที่ผลิตภายในประเทศและแผนการใช้เหล็กที่ผลิตภายในประเทศ

หากมูลค่าหรือปริมาณของพัสดุไม่สามารถดำเนินการตามข้อ ๔.๖.๑.๑ และข้อ ๔.๖.๑.๒
สามารถแก้ไขเปลี่ยนแปลงแผนฯ ได้โดยไม่ต้องดำเนินการในรูปแบบการแก้ไขสัญญา เป็นเพียงการดำเนินการ
ระหว่างคณะกรรมการตรวจรับพัสดุกับคู่สัญญาก็ได้ ทั้งนี้ เมื่อคู่สัญญามีความประสงค์จะแก้ไขเปลี่ยนแปลงแผนฯ
เมื่อดำเนินการเรียบร้อยแล้ว ให้คู่สัญญาส่งแผนฯ ให้คณะกรรมการตรวจรับพัสดุก่อนการส่งมอบงานในแต่ละงวด

๔.๖.๒ การตรวจรับพัสดุ

๔.๖.๒.๑ ให้คณะกรรมการตรวจรับพัสดุดูตรวจสอบว่าพัสดุที่ส่งมอบ เป็นพัสดุที่ผลิต
ภายในประเทศตามเงื่อนไขที่กำหนดไว้ในสัญญา

๔.๖.๒.๒ การตรวจสอบพัสดุที่ผลิตภายในประเทศ สามารถดำเนินการดังนี้

(๑) กรณีที่เป็นพัสดุที่ผลิตภายในประเทศที่ได้รับการรับรองจากสภาอุตสาหกรรมแห่งประเทศไทย ให้ตรวจสอบรายการพัสดุที่ได้รับการรับรองและออกเครื่องหมายสินค้าที่ผลิตภายในประเทศไทย (Made in Thailand) จากสภาอุตสาหกรรมแห่งประเทศไทย

(๒) กรณีที่เป็นพัสดุที่ไม่ใช่รายการพัสดุดังกล่าว ให้ตรวจสอบจากข้อมูลที่ปรากฏบนฉลากของสินค้าที่ติดบนบรรจุภัณฑ์ของสินค้า

๔.๖.๓ การแก้ไขสัญญา

หากลงนามในสัญญาแล้วปรากฏในภายหลังว่า ไม่สามารถส่งมอบพัสดุที่ผลิตภายในประเทศตามเงื่อนไขหรืออัตราที่กำหนดไว้ในสัญญาได้ ให้พิจารณาแก้ไขสัญญาต่อไป ทั้งนี้ ให้นำหน่วยงานของรัฐที่พิจารณาแก้ไขสัญญาให้เป็นไปตามหลักการของมาตรา ๔๗ แห่งพระราชบัญญัติฯ

๔.๖.๔ การจัดทำรายงานผลการใช้พัสดุที่ผลิตภายในประเทศสำหรับงานจ้างก่อสร้างและงานจ้างที่มีช่างานก่อสร้าง

ให้คณะกรรมการตรวจรับพัสดุเป็นผู้จัดทำรายงานผลการใช้พัสดุที่ผลิตภายในประเทศ (ตามภาคผนวก ๔) เสนอหัวหน้าหน่วยงานของรัฐเพื่อทราบพร้อมทั้งรายงานผลการตรวจรับงานงวดสุดท้าย

๔.๗ กรณีการจัดซื้อจัดจ้างครั้งหนึ่งที่มีวงเงินไม่เกิน ๕๐๐,๐๐๐ บาท

หน่วยงานของรัฐสามารถจัดซื้อจัดจ้างกับผู้ประกอบการรายใดรายหนึ่งโดยวิธีเฉพาะเจาะจงตามมาตรา ๕๖ วรรคหนึ่ง (๒) (ข) แห่งพระราชบัญญัติฯ แต่การดำเนินการยังต้องปฏิบัติตามกฎกระทรวงฯ หมวด ๒ ข้อ ๖ (๖) และหมวด ๗/๑

อนึ่ง กรณีที่หน่วยงานของรัฐจัดซื้อจัดจ้างกับผู้ประกอบการ SMEs ยังไม่ครบร้อยละ ๓๐ ของงบประมาณตามแผน หน่วยงานของรัฐต้องจัดซื้อจัดจ้างกับผู้ประกอบการ SMEs เพื่อให้ได้อัตราครบร้อยละ ๓๐ ของงบประมาณตามแผน และหากดำเนินการจัดซื้อจัดจ้างกับผู้ประกอบการ SMEs ครบร้อยละ ๓๐ ตามแผนแล้ว หน่วยงานของรัฐจะจัดซื้อจัดจ้างกับผู้ประกอบการ SMEs อีกหรือไม่ก็ได้

๔.๘ การให้สัตยาบัน

กรณีที่หน่วยงานของรัฐไม่ดำเนินการขออนุญาตต่อผู้มีอำนาจเหนือขึ้นไปหนึ่งชั้นหรือหัวหน้าหน่วยงานของรัฐ หน่วยงานของรัฐสามารถให้ผู้มีอำนาจพิจารณาให้สัตยาบันสำหรับการดำเนินการที่ได้ดำเนินการไปก่อนแล้วนั้นในภายหลังได้

๕. แนวทางการดำเนินการตามกฎกระทรวงฯ ในหมวด ๒ ข้อ ๖ (๒) และ (๔)

๕.๑ กรณีที่หน่วยงานของรัฐประสงค์จะจัดซื้อจัดจ้างผลิตภัณฑ์อาหาร หน่วยงานของรัฐสามารถดำเนินการจัดซื้อจัดจ้างตามหมวด ๒ ข้อ ๖ (๒) ผลิตภัณฑ์ของร้านค้าสหกรณ์หรือสถาบันเกษตรกรที่กระทรวงเกษตรและสหกรณ์รับรอง โดยหน่วยงานของรัฐสามารถตรวจสอบรายชื่อร้านค้าสหกรณ์หรือสถาบันเกษตรกรกับกรมส่งเสริมสหกรณ์ โดยตรง ทั้งนี้ หน่วยงานของรัฐจัดซื้อจัดจ้างได้โดยวิธีเฉพาะเจาะจง

๕.๒ กรณีที่หน่วยงานของรัฐประสงค์จะจัดซื้อจัดจ้างผลิตภัณฑ์ที่ผลิตขึ้นเองหรือบริการขององค์กรหรือมูลนิธิเพื่อคนพิการที่ได้รับการรับรองจากหน่วยงานของรัฐตามหมวด ๒ ข้อ ๖ (๔) โดยหน่วยงานของรัฐสามารถตรวจสอบรายชื่อองค์กร มูลนิธิ หรือองค์การสงเคราะห์คนพิการ กับกรมส่งเสริมและพัฒนาคุณภาพชีวิตคนพิการ หรือสำนักงานส่งเสริมวิสาหกิจเพื่อสังคม โดยตรง ทั้งนี้ หน่วยงานของรัฐจัดซื้อจัดจ้างได้โดยวิธีเฉพาะเจาะจง

อนึ่ง การจัดซื้อจัดจ้างตามข้อ ๕.๑ และข้อ ๕.๒ หากหน่วยงานของรัฐไม่ประสงค์จะจัดซื้อจัดจ้าง โดยวิธีเฉพาะเจาะจง จะใช้วิธีคัดเลือก หรือวิธีประกาศเชิญชวนทั่วไปก็ได้

๖. แนวทางการดำเนินการตามกฎหมายกระทรวงฯ ในหมวด ๗/๒ การจัดซื้อจัดจ้างพัสดุที่เป็นมิตรกับสิ่งแวดล้อม

๖.๑ หากหน่วยงานของรัฐประสงค์จะจัดซื้อจัดจ้างพัสดุที่เป็นมิตรกับสิ่งแวดล้อม ให้หน่วยงานของรัฐ กำหนดรายละเอียดคุณลักษณะเฉพาะหรือร่างขอบเขตของงาน เป็นพัสดุที่มีรายละเอียดหรือคุณสมบัติ ที่เป็นมิตรกับสิ่งแวดล้อม

ตัวอย่าง

หน่วยงานของรัฐต้องการจัดซื้อกระดาษ A4 หากประสงค์จะจัดซื้อกระดาษที่มีคุณสมบัติเป็นกระดาษ ที่เป็นมิตรกับสิ่งแวดล้อม ก็ให้หน่วยงานของรัฐกำหนดรายละเอียดคุณลักษณะเฉพาะได้ตามที่หน่วยงานของรัฐ ต้องการ แต่หากหน่วยงานของรัฐประสงค์จะจัดซื้อกระดาษ A4 ที่มีคุณลักษณะเฉพาะทั่วไป ก็ให้หน่วยงานของรัฐ กำหนดตามที่หน่วยงานของรัฐต้องการ

๖.๒ เมื่อดำเนินการตามข้อ ๖.๑ แล้ว ให้หน่วยงานของรัฐตรวจสอบรายชื่อพัสดุที่เป็นมิตรกับสิ่งแวดล้อม โดยตรวจสอบในฐานข้อมูลบัญชีรายชื่อสินค้าและบริการที่เป็นมิตรกับสิ่งแวดล้อมของกรมควบคุมมลพิษ ได้ที่ <http://gp.pcd.go.th>

๖.๓ เมื่อตรวจสอบรายชื่อแล้วปรากฏว่า พักติที่จะจัดซื้อจัดจ้างดังกล่าวมีผู้ขายสินค้าหรือผู้ให้บริการเพียงรายเดียว ให้หน่วยงานของรัฐจัดซื้อจัดจ้างโดยวิธีเฉพาะเจาะจงจากผู้ขายหรือผู้ให้บริการโดยตรง หากพัสดุที่จะจัดซื้อ จัดจ้างมีผู้ขายสินค้าหรือผู้ให้บริการตั้งแต่ ๒ รายขึ้นไป ให้หน่วยงานของรัฐจัดซื้อจัดจ้างโดยวิธีคัดเลือก

หากดำเนินการตรวจสอบรายชื่อแล้วไม่ปรากฏรายชื่อผู้ประกอบการที่ได้รับการรับรองว่าเป็นพัสดุ ที่มีเครื่องหมายรับรองว่าเป็นพัสดุที่เป็นมิตรกับสิ่งแวดล้อม ให้หน่วยงานของรัฐดำเนินการจัดซื้อจัดจ้าง ตามวิธีการที่กำหนดในพระราชบัญญัติฯ

อนึ่ง หากหน่วยงานของรัฐไม่ประสงค์จะจัดซื้อจัดจ้างพัสดุที่เป็นมิตรกับสิ่งแวดล้อม ให้หน่วยงานของรัฐ กำหนดรายละเอียดคุณลักษณะเฉพาะหรือร่างขอบเขตของงาน ให้เป็นไปตามวัตถุประสงค์ของหน่วยงานของรัฐ

ตารางรายงานการจัดซื้อจัดจ้างกับผู้ประกอบการ SMEs

ชื่อหน่วยงาน

๑. รายการพัสดุที่ตรงกับการขึ้นทะเบียนสินค้าหรือบริการของผู้ประกอบการ SMEs

ลำดับ	รายการพัสดุ	งบประมาณ

- งบประมาณทั้งหมดที่หน่วยงานของรัฐต้องจัดซื้อจัดจ้าง บาท
- คิดเป็นร้อยละ ๓๐ ของงบประมาณสำหรับการจัดซื้อจัดจ้างที่หน่วยงานของรัฐจะต้องจัดซื้อจัดจ้าง บาท

๒. รายการพัสดุที่หน่วยงานของรัฐจัดซื้อจัดจ้างกับผู้ประกอบการ SMEs

ลำดับ	รายการพัสดุ	งบประมาณ

- งบประมาณที่หน่วยงานของรัฐสามารถจัดซื้อจัดจ้างกับผู้ประกอบการ SMEs บาท

สรุป

- เป็นไปตามกฎกระทรวงกำหนดพัสดุและวิธีการจัดซื้อจัดจ้างพัสดุที่รัฐต้องการส่งเสริมหรือสนับสนุน (ฉบับที่ ๒) พ.ศ. ๒๕๖๓ ร้อยละ ๓๐ ของงบประมาณสำหรับการจัดซื้อจัดจ้างจากพัสดุที่หน่วยงานของรัฐประสงค์จะจัดซื้อจัดจ้างที่อยู่ในบัญชีรายการพัสดุและบัญชีรายชื่อผู้ประกอบการ SMEs
- ไม่เป็นไปตามกฎกระทรวงฯ
ปัญหาอุปสรรคที่หน่วยงานของรัฐไม่สามารถดำเนินการจัดซื้อให้ครบร้อยละ ๓๐

.....

.....

ข้อเสนอแนะอื่นๆ

.....

.....

.....

ตารางการจัดทำแผนการใช้วัสดุที่ผลิตภายในประเทศ

โครงการ

รายการวัสดุหรือครุภัณฑ์ที่ใช้ในโครงการ
แผนการใช้วัสดุที่ผลิตภายในประเทศ

ลำดับ	รายการ	หน่วย	ปริมาณ	ราคาต่อหน่วย (บาท)	เป็นเงิน (รวม)	วัสดุ ในประเทศ	วัสดุ ต่างประเทศ
๑							
๒							
๓							
๔							
๕							
รวม					xxx	xxx	xxx
อัตรา (ร้อยละ)					๑๐๐	๗๐	๓๐

ลงชื่อ (คู่สัญญาฝ่ายผู้รับจ้าง)
()

ตารางการจัดทำแผนการใช้เหล็กที่ผลิตภายในประเทศ

โครงการ

รายการพัสดุหรือครุภัณฑ์ที่ใช้ในโครงการ
 แผนการใช้เหล็กที่ผลิตภายในประเทศ
 ปริมาณเหล็กทั้งโครงการ xxx (ตัน)

ลำดับ	รายการ	หน่วย	ปริมาณ	เหล็ก ในประเทศ	เหล็ก ต่างประเทศ
๑	เหล็กเส้น	ตัน			
๒	เหล็กข้ออ	ตัน			
๓	เหล็กเส้นกรม	ตัน			
๔					
๕					
รวม			xxx	xxx	xxx
อัตรา (ร้อยละ)			๑๐๐	๙๐	๑๐

ลงชื่อ (คู่สัญญาฝ่ายผู้รับจ้าง)
 ()

ตารางรายงานผลการใช้พัสดุที่ผลิตภายในประเทศ

การใช้พัสดุทั้งโครงการ

รายการพัสดุทั้งโครงการ xxx รายการ

มูลค่าพัสดุทั้งโครงการ xxx บาท

มูลค่าการใช้พัสดุที่ผลิตภายในประเทศ

รายการ	หน่วย	จำนวนเงิน	อัตรา (ร้อยละ)
มูลค่าพัสดุที่ผลิตภายในประเทศ	(บาท)	(บาท)	
มูลค่าพัสดุที่ผลิตจากต่างประเทศ	(บาท)	(บาท)	

ปริมาณการใช้เหล็กทั้งโครงการ

ปริมาณการใช้เหล็กทั้งโครงการ xxx ตัน มูลค่าเหล็กทั้งโครงการ xxx บาท

รายการ	หน่วย	จำนวน	อัตรา (ร้อยละ)
ปริมาณการใช้เหล็ก	ตัน	ตัน	

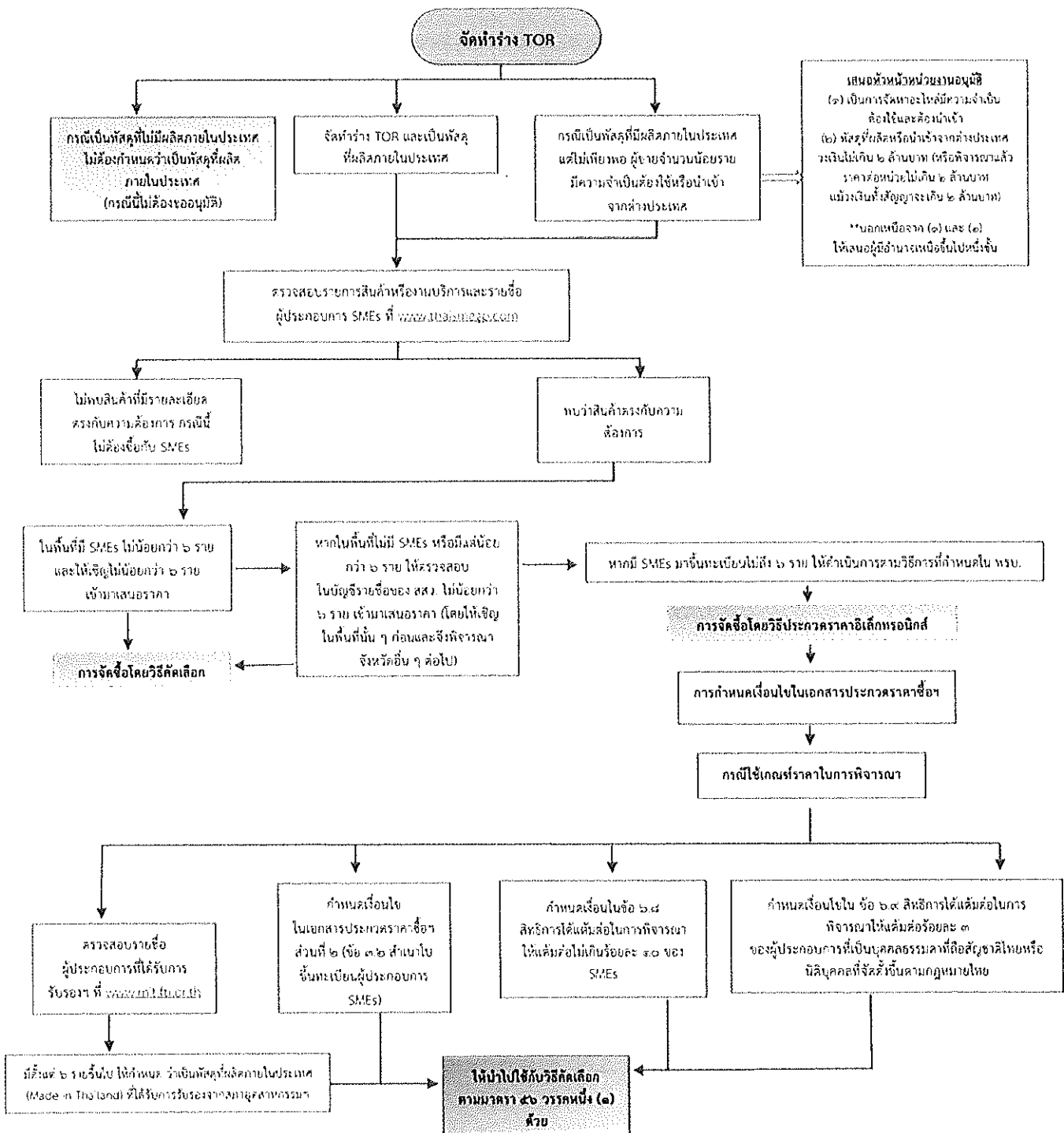
สรุป

- เป็นไปตามกฎกระทรวงกำหนดพัสดุและวิธีการจัดซื้อจัดจ้างพัสดุที่รัฐต้องการส่งเสริมหรือสนับสนุน (ฉบับที่ ๒) พ.ศ. ๒๕๖๓
๑. ร้อยละ ๖๐ พักตร์ทั่วไป (มูลค่า)
๒. ร้อยละ ๙๐ เหล็ก (ปริมาณ)
- ไม่เป็นไปตามกฎกระทรวงกำหนดพัสดุและวิธีการจัดซื้อจัดจ้างพัสดุที่รัฐต้องการส่งเสริมหรือสนับสนุน (ฉบับที่ ๒) พ.ศ. ๒๕๖๓
- เหตุผล/ความจำเป็นที่หน่วยงานของรัฐไม่สามารถดำเนินการได้
-
-

ลงชื่อ (ประธานกรรมการตรวจรับพัสดุ)

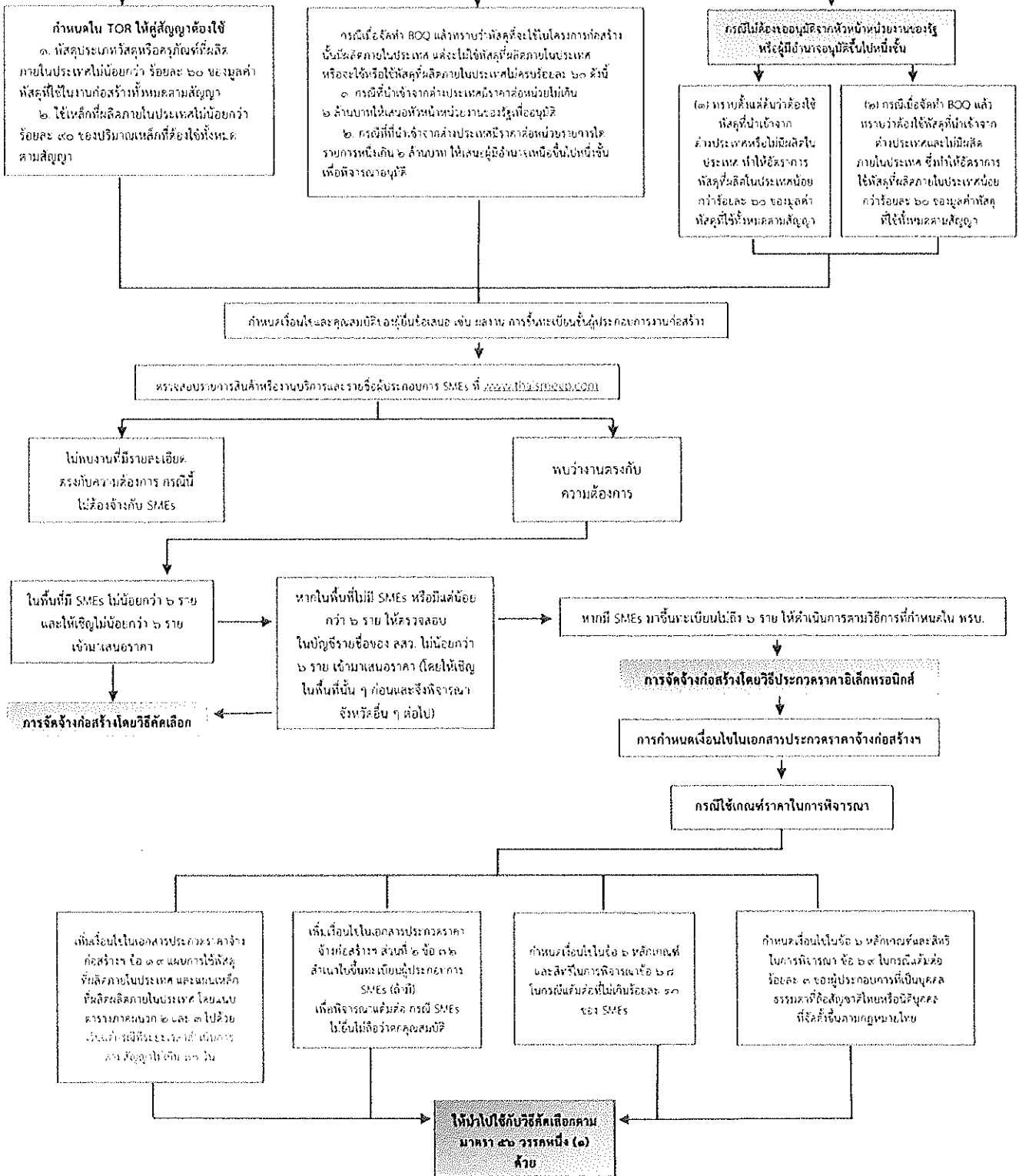
()

การจัดซื้อ



การจัดจ้างก่อสร้าง

จัดหาร่าง TOR



การจัดจ้างที่มิใช่งานก่อสร้าง

จัดทำร่าง TOR

