

แผนพัฒนาสิ่งแวดล้อมทางกายภาพ มหาวิทยาลัยราชภัฏเทพสตรี  
ประจำปีงบประมาณ พ.ศ. 2562 – 2565



## คำนำ

แผนพัฒนาสิ่งแวดล้อมทางกายภาพ มหาวิทยาลัยราชภัฏเทพสตรี ประจำปี พ.ศ. 2562 – 2565 เป็นแผนการจัดการทางสิ่งแวดล้อมทางกายภาพของมหาวิทยาลัย ซึ่งสอดคล้องกับแผนยุทธศาสตร์มหาวิทยาลัยราชภัฏเทพสตรี พ.ศ. 2561 – 2565 เพื่อใช้เป็นแนวทางในการจัดเตรียมและพัฒนาสิ่งแวดล้อมทางกายภาพที่เหมาะสมต่อการจัดการเรียนการสอน การพัฒนานักศึกษา อย่างน้อยในด้านห้องเรียน ห้องปฏิบัติการ และจุดเชื่อมต่ออินเทอร์เน็ต มีระบบสาธารณูปโภค ระบบรักษาสิ่งแวดล้อม และรักษาความปลอดภัยของอาคารตลอดจนบริเวณโดยรอบอย่างน้อยในเรื่องประปา ไฟฟ้า ระบบกำจัดของเสีย การจัดการขยะ การซ่อมบำรุงลิฟต์ มีระบบและอุปกรณ์ป้องกันอัคคีภัยในบริเวณอาคารต่างๆ โดยเป็นไปตามกฎหมายที่เกี่ยวข้อง มีระบบดูแลด้านคุณภาพชีวิต อย่างน้อยในเรื่องโรงอาหาร ห้องพยาบาล และการอำนวยความสะดวกแก่ผู้พิการ โดยสิ่งแวดล้อมทางกายภาพดังกล่าว ต้องมีปริมาณเพียงพอ และมีคุณภาพพร้อมใช้งาน ทันสมัย โดยพิจารณาการดำเนินการปรับปรุงพัฒนาจากผลการประเมินความพึงพอใจของนักศึกษา อาจารย์ บุคลากร และผู้รับบริการ

มหาวิทยาลัยราชภัฏเทพสตรี

## สารบัญ

		หน้า
ส่วนที่ 1	บทนำ	4
ส่วนที่ 2	การวิเคราะห์สภาพแวดล้อมภายในและภายนอกด้านสิ่งแวดล้อมทางกายภาพ ด้วยวิธี SWOT Analysis	12
ส่วนที่ 3	แผนพัฒนาสิ่งแวดล้อมทางกายภาพ มหาวิทยาลัยราชภัฏเทพสตรี ประจำปีงบประมาณ พ.ศ. 2562 – 2565	15

### ภาคผนวก

- แบบฟอร์มเอกสารแผนพัฒนาสิ่งแวดล้อมทางกายภาพหน่วยงาน
- แผนพัฒนาสิ่งแวดล้อมทางกายภาพหน่วยงาน ประจำปีงบประมาณ พ.ศ. 2562
- แผนพัฒนาสิ่งแวดล้อมทางกายภาพหน่วยงาน ประจำปีงบประมาณ พ.ศ. 2563
- แผนพัฒนาสิ่งแวดล้อมทางกายภาพหน่วยงาน ประจำปีงบประมาณ พ.ศ. 2564
- แผนพัฒนาสิ่งแวดล้อมทางกายภาพหน่วยงาน ประจำปีงบประมาณ พ.ศ. 2565
- คำสั่งมหาวิทยาลัยราชภัฏเทพสตรี ที่ 4669/2561 ลงวันที่ 14 กันยายน 2561 เรื่อง แต่งตั้งคณะกรรมการจัดทำแผนพัฒนาอาคารสถานที่มหาวิทยาลัยราชภัฏเทพสตรี
- รายงานการประชุม

## ส่วนที่ 1

### บทนำ

มหาวิทยาลัยราชภัฏเทพสตรี เป็นมหาวิทยาลัยที่มีภารกิจตามพระราชบัญญัติมหาวิทยาลัยราชภัฏ พ.ศ. 2547 กล่าวคือ มีภารกิจหลักในการผลิตบัณฑิต วิจัย บริการวิชาการและทะนุบำรุงศิลปะและวัฒนธรรม เพื่อการพัฒนาเศรษฐกิจ สังคม และเพิ่มความสามารถในการแข่งขันของประเทศ เป็นมหาวิทยาลัยในกลุ่มพัฒนาสังคมซึ่งเน้นการผลิตบัณฑิตและการบริการวิชาการแก่สังคม มหาวิทยาลัยราชภัฏเทพสตรีมีแผนยุทธศาสตร์มหาวิทยาลัยราชภัฏเทพสตรี พ.ศ. 2561 – 2565 และใช้แผนยุทธศาสตร์ดังกล่าวเป็นเครื่องมือสำคัญในการพัฒนามหาวิทยาลัยไปสู่ความสำเร็จอย่างมีทิศทาง เป็นระบบและมีประสิทธิภาพ ปัจจุบันมหาวิทยาลัยราชภัฏเทพสตรีมีแผนยุทธศาสตร์ 4 ยุทธศาสตร์ คือ 1) การพัฒนาท้องถิ่น 2) การผลิตและพัฒนาครู 3) การยกระดับคุณภาพการศึกษา 4) การพัฒนาระบบบริหารจัดการ ซึ่งแผนพัฒนาสิ่งแวดล้อมทางกายภาพเป็นส่วนหนึ่งของแผนยุทธศาสตร์มหาวิทยาลัยราชภัฏเทพสตรี ยุทธศาสตร์ที่ 1 การพัฒนาท้องถิ่น ยุทธศาสตร์ที่ 2 การผลิตและพัฒนาครู ยุทธศาสตร์ที่ 3 การยกระดับคุณภาพการศึกษา และยุทธศาสตร์ที่ 4 การพัฒนาระบบบริหารจัดการ

### ปรัชญา

นตถิ ปญญาสมา อาภา.

แสงสว่าง เสมอด้วยปัญญา ไม่มี.

### ปณิธาน

สร้างคนดี มีปัญญา เพื่อพัฒนาท้องถิ่น

### วิสัยทัศน์

เป็นมหาวิทยาลัยชั้นนำในการผลิตบัณฑิตและการพัฒนาท้องถิ่นในเขตภูมิภาคกลาง

(TRU is a leading university for producing graduates and developing local community sustainably in the central region)

### พันธกิจ

1. จัดการศึกษาเพื่อสร้างโอกาสการเรียนรู้ และผลิตบัณฑิตที่มีอัตลักษณ์ มีคุณภาพ และมีสมรรถนะ
2. ผลิตและส่งเสริมวิทยฐานะครูเพื่อพัฒนาการศึกษาของท้องถิ่น
3. วิจัยและใช้นวัตกรรมเพื่อการพัฒนาท้องถิ่น
4. สร้างเครือข่ายความร่วมมือเพื่อบูรณาการตามศาสตร์
5. บริหารจัดการมหาวิทยาลัยให้มีประสิทธิภาพ

## เอกลักษณ์

มหาวิทยาลัยที่ใช้นวัตกรรมต่อยอดภูมิปัญญาเพื่อการพัฒนาท้องถิ่น

(Apply innovation to promote local wisdom for local development)

## อัตลักษณ์

ม (มืออาชีพ) (Professional)

ร (รักษาท้องถิ่น) (Local Engagement)

ท (ทันสมัย) (Identity of Modernization)

## กลยุทธ์

1. พัฒนาศักยภาพนักวิจัยและระบบบริหารจัดการงานวิจัย (ยุทธศาสตร์ที่ 1)
2. เพิ่มประสิทธิภาพในการผลิตและพัฒนาครู (ยุทธศาสตร์ที่ 2)
3. พัฒนาหลักสูตรเพื่อการเรียนรู้ตลอดชีวิต (ยุทธศาสตร์ที่ 3)
4. สร้างเครือข่ายเพื่อพัฒนาศักยภาพตามพันธกิจ (ยุทธศาสตร์ที่ 4)
5. พัฒนาสมรรถนะบุคลากรของมหาวิทยาลัย (ยุทธศาสตร์ที่ 4)
6. ยกระดับการบริหารจัดการมหาวิทยาลัยสู่ความเป็นมหาวิทยาลัยชั้นนำ (ยุทธศาสตร์ที่ 4)
7. การสื่อสารและพัฒนาภาพลักษณ์ขององค์กร (ยุทธศาสตร์ที่ 4)

## แผนยุทธศาสตร์ มหาวิทยาลัยราชภัฏเทพสตรี พ.ศ. 2561 – 2565

แผนยุทธศาสตร์พ.ศ. 2561 – 2565 ประกอบด้วยยุทธศาสตร์ 4 ยุทธศาสตร์ โดยมีเป้าประสงค์ ตัวชี้วัด และกลยุทธ์ ดังนี้

### ยุทธศาสตร์ที่ 1 การพัฒนาท้องถิ่น

เป้าประสงค์	ตัวชี้วัด	กลยุทธ์
1. ยกระดับเศรษฐกิจของท้องถิ่น ในเขตพื้นที่บริการ	1. จำนวนครัวเรือน/ประชาชนที่ เข้าร่วมโครงการ 2. ร้อยละของประชาชนที่สร้าง รายได้จากอาชีพที่เข้าร่วมโครงการ	1. ยกระดับระบบและกระบวนการ ผลิตครู 2. พัฒนานักศึกษาครูให้มี คุณลักษณะครูพันธุ์เทพและมี ทักษะในศตวรรษที่ 21
2. พัฒนาคุณภาพชีวิตและสังคม แห่งการเรียนรู้ เพื่อความมั่นคง มั่ง คั่ง และยั่งยืน	3. ร้อยละของจำนวนหมู่บ้านที่มี ดัชนีชี้วัดความสุขเพิ่มขึ้น	3. ส่งเสริมให้มีการพัฒนา สถานศึกษาคุณธรรม 4. พัฒนาศักยภาพครูและบุคลากร ทางการศึกษาให้มีความเป็นมือ อาชีพ

เป้าประสงค์	ตัวชี้วัด	กลยุทธ์
3. สร้างความเติบโตที่สมดุลและเป็นมิตรกับสิ่งแวดล้อม	4. จำนวนกิจกรรมที่ส่งเสริม รักษาและพัฒนาสิ่งแวดล้อม	5. ปรับกระบวนการทัศนในการจัดการเรียนรู้ด้านการผลิตและพัฒนาครู
4. สร้างความเข้มแข็งและเพิ่มมูลค่าของทุนวัฒนธรรมและภูมิปัญญาท้องถิ่น	5. จำนวนผลิตภัณฑ์ชุมชนจากฐานวัฒนธรรม/ภูมิปัญญาท้องถิ่น	6. พัฒนาโรงเรียนสาธิตให้เป็นสถานศึกษาต้นแบบ
	6. จำนวนแหล่งเรียนรู้ทางวัฒนธรรม/ภูมิปัญญาท้องถิ่น	

### ยุทธศาสตร์ที่ 2 การผลิตและพัฒนาครู

เป้าประสงค์	ตัวชี้วัด	กลยุทธ์
1. บัณฑิตครูมีอัตลักษณ์และสมรรถนะเป็นเลิศเป็นที่ต้องการของผู้ใช้บัณฑิต	1. มีหลักสูตรอิงสมรรถนะ โดยมี การบูรณาการอัตลักษณ์ของมหาวิทยาลัย พระราโชบายด้าน การศึกษา คุณลักษณะที่พึง ประสงค์และทักษะในศตวรรษที่ 21 ที่เป็นไปตามมาตรฐานวิชาชีพ	เพิ่มประสิทธิภาพในการผลิตและ พัฒนาครู
	2. ร้อยละของบัณฑิตครูที่สอบ บรรลุผ่านเกณฑ์ของหน่วยงาน ต่างๆ ทั้งภาครัฐและเอกชน ภายใน 1 ปี	
	3. ร้อยละของบัณฑิตครูที่ได้รับการบรรจุเข้าทำงานในภูมิลำเนา	
	4. ร้อยละของบัณฑิตครูมี คุณลักษณะตามพระราโชบายด้าน การศึกษาของ ร.10 อัตลักษณ์ของ มหาวิทยาลัย และมีสมรรถนะตาม หลักสูตร	
	5. ร้อยละของอาจารย์ผู้สอน นักศึกษาครู มีทักษะในศตวรรษที่ 21 และมีความสามารถในการ จัดการเรียนรู้โดยเน้น Active learning	

เป้าประสงค์	ตัวชี้วัด	กลยุทธ์
1. บัณฑิตครุมีอัตลักษณ์และสมรรถนะเป็นเลิศเป็นที่ต้องการของผู้ใช้บัณฑิต (ต่อ)	6. ร้อยละความพึงพอใจของผู้ใช้บัณฑิต	เพิ่มประสิทธิภาพในการผลิตและพัฒนาครู
2. ครูในพื้นที่บริการมีความสามารถในการจัดการเรียนรู้ที่มีคุณภาพ	7. ผลการทดสอบระดับชาติของนักเรียนสูงขึ้น	
	8. ร้อยละของนักเรียนที่มีทักษะในศตวรรษที่ 21	
	9. ร้อยละของนักเรียนที่มีคุณลักษณะอันพึงประสงค์ตามพระราชโบายของ ร.10 และหลักสูตรการศึกษาขั้นพื้นฐาน	

### ยุทธศาสตร์ที่ 3 การยกระดับคุณภาพการศึกษา

เป้าประสงค์	ตัวชี้วัด	กลยุทธ์
1. ยกระดับคุณภาพบัณฑิต	1. ร้อยละของนักศึกษาที่สอบผ่านภาษาอังกฤษ/เทคโนโลยีสารสนเทศตามเกณฑ์มาตรฐาน TRU	1. ปรับกระบวนการจัดการเรียนรู้ให้บูรณาการกับการทำงานและเสริมสร้างทักษะจิตสำนึกในการพัฒนาท้องถิ่น 2. พัฒนาสมรรถนะบัณฑิตตามความต้องการของตลาดแรงงาน 3. ส่งเสริมการพัฒนานวัตกรรมเพื่อการจัดการเรียนรู้
	2. ร้อยละของนักศึกษาที่ได้รับประกาศนียบัตรวิชาชีพที่เกี่ยวกับสาขาที่สำเร็จการศึกษา	
	3. ร้อยละการได้งานทำ/ประกอบอาชีพอิสระภายใน 1 ปี หลังสำเร็จการศึกษา	
	4. ร้อยละของผู้สำเร็จการศึกษามีสมรรถนะเป็นที่พอใจของสถานประกอบการและผู้รับบริการ	

เป้าประสงค์	ตัวชี้วัด	กลยุทธ์
2. ยกระดับสมรรถนะอาจารย์ให้เป็นมืออาชีพ	5. จำนวนอาจารย์ที่ได้รับตำแหน่งทางวิชาการเพิ่มขึ้น	4. ส่งเสริมศักยภาพอาจารย์ให้เป็นมืออาชีพ
	6. จำนวนอาจารย์ที่มีคุณวุฒิปริญญาเอกเพิ่มขึ้น	5. ส่งเสริมการจัดทำผลงานทางวิชาการและงานวิจัย/ตีพิมพ์เผยแพร่ของบุคลากรสายวิชาการ
	7. ผลงานของอาจารย์ที่ได้รับการตีพิมพ์เผยแพร่/ได้รับรางวัลในระดับชาติ นานาชาติ	6. ส่งเสริมให้อาจารย์เรียนรู้และใช้ทรัพยากรในท้องถิ่นเป็นฐานในการพัฒนาองค์ความรู้และพัฒนาท้องถิ่น
	8. ร้อยละของอาจารย์ที่ใช้ชุมชน/องค์กรเป็นฐานในการจัดการเรียนรู้ วิจัยและบริการวิชาการ	
3. ยกระดับความเป็นเลิศทางการศึกษา	9. จำนวนหลักสูตรที่ได้รับการปรับปรุงให้ทันสมัย/หลักสูตรใหม่แบบสหวิทยาการที่ตอบสนองต่อการพัฒนาท้องถิ่นและสอดคล้องกับการพัฒนาประเทศ	7. ปรับปรุงหลักสูตรให้ทันสมัยตอบสนองต่อการพัฒนาท้องถิ่นและตลาดแรงงาน
	10. ร้อยละความพึงพอใจของผู้ใช้บริการแหล่งเรียนรู้ที่ได้รับการพัฒนาให้สามารถจัดการศึกษา จัดกิจกรรมการเรียนรู้ตลอดชีวิตที่มีคุณภาพ	8. พัฒนาฐานข้อมูลและแหล่งเรียนรู้ที่เอื้อต่อการเรียนรู้และการบริการวิชาการชุมชนท้องถิ่น
	11. ร้อยละความพึงพอใจของผู้รับบริการที่มีต่อทรัพยากรการเรียนรู้ใน TRU	
	12. จำนวนนักศึกษา อาจารย์ ที่ได้รับการพัฒนาจากเครือข่ายความร่วมมือในต่างประเทศ	
	13. จำนวนหลักสูตรระยะสั้นเพื่อพัฒนาการเรียนรู้ตลอดชีวิต	



ยุทธศาสตร์ที่ 4 การพัฒนาระบบบริหารจัดการ

เป้าประสงค์	ตัวชี้วัด	กลยุทธ์
1. ระบบฐานข้อมูลที่มีประสิทธิภาพ	1. จำนวนฐานข้อมูลสารสนเทศเพื่อการบริหารและสนับสนุนการตัดสินใจเพิ่มขึ้น	1. พัฒนาระบบสารสนเทศเพื่อการบริหารและการสนับสนุนการตัดสินใจ
	2. ร้อยละของความพึงพอใจต่อการใช้ระบบสารสนเทศเพื่อการบริหารและสนับสนุนการตัดสินใจ	
2. ทรัพยากรของมหาวิทยาลัยมีการบูรณาการการใช้งานร่วมกันเพื่อให้เกิดประโยชน์	3. จำนวนหน่วยงานที่ใช้ทรัพยากรร่วมกัน	2. ส่งเสริม สนับสนุน การใช้ทรัพยากรร่วมกัน
3. เครือข่ายความร่วมมือได้รับการพัฒนา	4. หน่วยงานที่เข้าร่วมเครือข่าย	3. สร้างเครือข่ายเพื่อพัฒนาศักยภาพตามพันธกิจ
4. ระบบบริหารงานของมหาวิทยาลัยสามารถเพิ่มมูลค่าเชิงรุก	5. ร้อยละจำนวนผู้เข้าเยี่ยมชมเว็บไซต์ของมหาวิทยาลัยที่เพิ่มขึ้น	4. การสื่อสารและพัฒนาภาพลักษณ์ของมหาวิทยาลัย
	6. ความพึงพอใจในการประเมินภาพลักษณ์	
	7. ร้อยละความพึงพอใจของผู้ใช้บริการต่อการบริหารงานของมหาวิทยาลัย	5. ยกระดับการบริหารจัดการมหาวิทยาลัยสู่การเป็นมหาวิทยาลัยชั้นนำ
	8. ร้อยละความพึงพอใจต่อระบบการบริหารหน่วยงาน	
	9. จำนวนหน่วยงานที่มีแผนและดำเนินการจัดหารายได้	
6. ส่งเสริมให้หน่วยงานจัดหารายได้		
5. บุคลากรได้รับการพัฒนาสมรรถนะ	10. ร้อยละของบุคลากรที่ได้รับการพัฒนาสมรรถนะ	7. พัฒนาสมรรถนะบุคลากรของมหาวิทยาลัย

### ข้อมูลทางกายภาพของหน่วยงาน

มหาวิทยาลัยราชภัฏเทพสตรี มีพื้นที่ในการให้บริการจัดการศึกษา และบริการวิชาการ ตามพันธกิจ ดังนี้

#### 1. ที่ดินที่เป็นที่ราชพัสดุ จำนวน 4 รายการ

ลำดับที่	รายการ	พื้นที่	ราคาประเมิน
1	มหาวิทยาลัยราชภัฏเทพสตรี 321 ถ.นารายณ์มหาราช ต.ทะเลชุบศร อ.เมือง จ.ลพบุรี	เลขที่ ลบ 373 พื้นที่ 32 ไร่ 1 งาน 7 ตรว.	-
2	โครงการอุทยานวิทยาศาสตร์ ต.นิคมสร้างตนเอง อ.เมือง จ.ลพบุรี	เลขที่ ลบ 325 พื้นที่ 10 ไร่ 2 งาน 8 ตรว.	-
3	ศูนย์ฝึกอบรบฯ (หนองช้างนอน) ต.วังเพลิง อ.โคกสำโรง จ.ลพบุรี	เลขที่ ลบ 532 พื้นที่ 500 ไร่	-
4	ศูนย์การศึกษานอกที่ตั้งฯ ต.พิทกัน อ.บางระจัน จ.สิงห์บุรี	เลขที่ ส.สท. 1553, 1561, 155, 1557, 1558 พื้นที่ 109 ไร่ 1 งาน 29 ตรว.	ราคา 4,094,000 บาท จำนวน 51 ไร่ ราคา 3,500,000 บาท จำนวน 58 ไร่

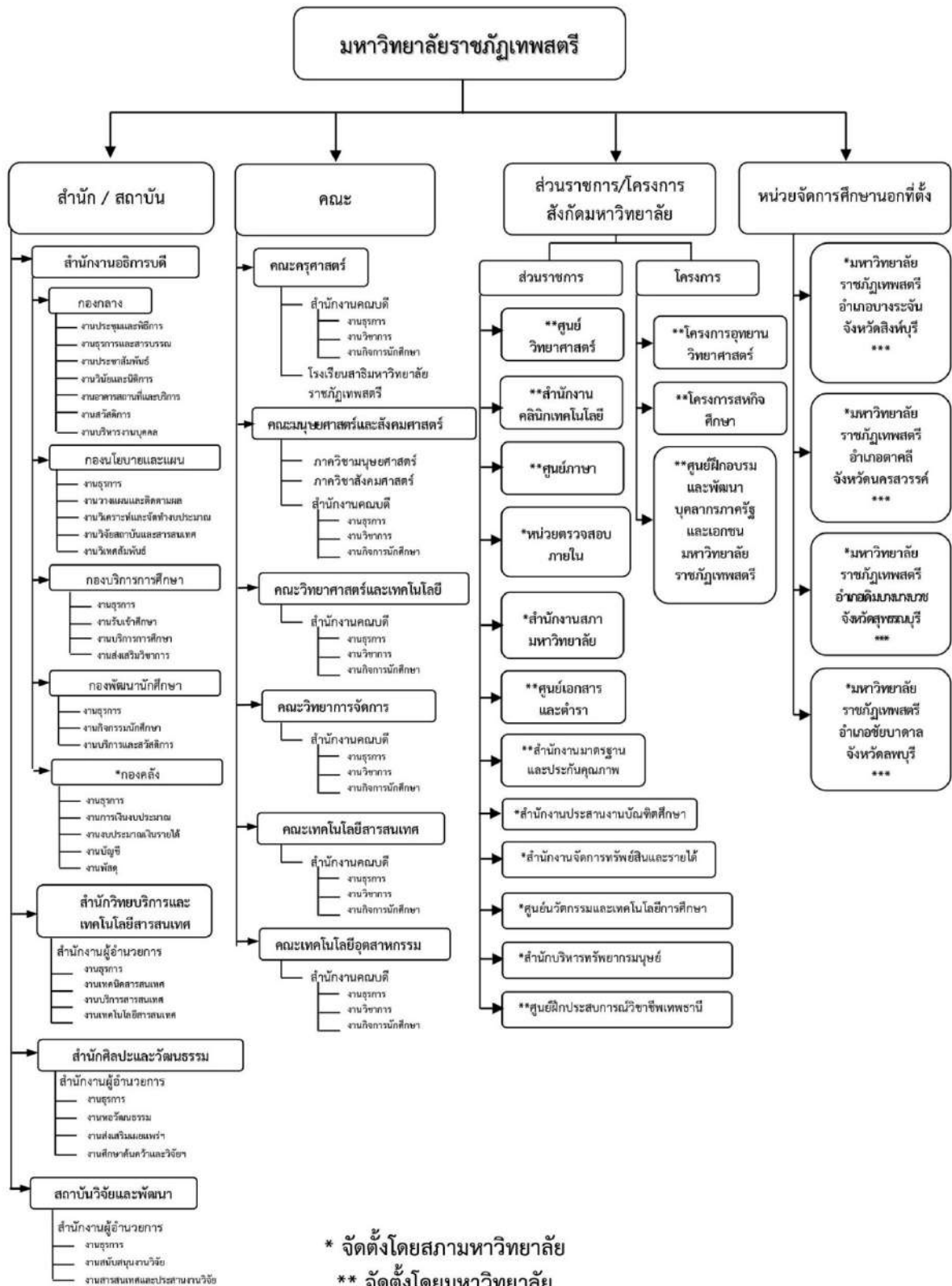
#### 2. ที่ดินที่มหาวิทยาลัยฯ ถือครองกรรมสิทธิ์ จำนวน 3 รายการ

ลำดับที่	รายการ	พื้นที่	ราคาประเมิน
1	มหาวิทยาลัยราชภัฏเทพสตรี 2	พื้นที่ 23 ไร่ 3 งาน 28 ตรว.	11,433,600 บาท
2	ศูนย์การศึกษานอกที่ตั้งฯ อ.ชัยบาดาล จ.ลพบุรี	พื้นที่ 15 ไร่ 1 งาน 99 ตรว.	2,000,000 บาท
3	ศูนย์การศึกษานอกที่ตั้งฯ อ.ตาคลี จ.นครสวรรค์	พื้นที่ 19 ไร่	5,200,000 บาท

#### 3. ที่ดินสาธารณประโยชน์ “เขาใหญ่” จำนวน 1 รายการ

ลำดับที่	รายการ	พื้นที่	ราคาประเมิน
1	ศูนย์การศึกษานอกที่ตั้งฯ ต.เขาพระ อ.เดิมบางนางบวช จ.สุพรรณบุรี	พื้นที่ 44 ไร่ 1 งาน 67 ตรว.	-

# โครงสร้างการแบ่งส่วนราชการในมหาวิทยาลัย



## ข้อมูลบุคลากร

ตาราง 1 ข้อมูลบุคลากรของมหาวิทยาลัยราชภัฏเทพสตรี

ข้อมูล ด้าน บุคลากร	ข้าราชการ	พนักงาน ในสถาบัน อุดมศึกษา	พนักงาน ราชการ	ลูกจ้าง ประจำ	ผู้มีความรู้ ความ สามารถ	ลูกจ้าง ชั่วคราว ชาว ต่างประเทศ	ลูกจ้าง ชั่วคราว หมวด แรงงาน	รวม	ร้อยละ
1. สาย วิชาการ	96	209	-	-	18	9	-	-	332
2. สาย สนับสนุน	10	225	16	15	2	-	10	15	278
รวม	106	434	16	15	20	9	10	15	610

ตาราง 2 บุคลากรสายวิชาการจำแนกตามวุฒิการศึกษา

สายวิชาการ	ป.ตรี		ป.โท		เอก		รวม	
	จำนวน	ร้อยละ	จำนวน	ร้อยละ	จำนวน	ร้อยละ	จำนวน	ร้อยละ
1. ข้าราชการ	1	0.30	47	14.16	48	14.46	96	28.92
2. พนักงานในสถาบันอุดมศึกษา	33	9.94	133	40.06	43	12.95	209	62.95
3. ลูกจ้างชั่วคราว	-	-	16	4.82	2	0.60	18	5.42
4. ลูกจ้างชั่วคราวชาวต่างประเทศ	6	1.81	3	0.90	-	-	9	2.71
รวม	40	12.05	199	59.94	93	28.01	332	100.00

ตาราง 3 บุคลากรสายวิชาการจำแนกตามตำแหน่งทางวิชาการ

สายวิชาการ	ครู		อาจารย์		ผู้ช่วย ศาสตราจารย์		รอง ศาสตราจารย์		ศาสตราจารย์		รวม	
	จำนวน	ร้อยละ	จำนวน	ร้อยละ	จำนวน	ร้อยละ	จำนวน	ร้อยละ	จำนวน	ร้อยละ	จำนวน	ร้อยละ
1. ข้าราชการ	-	-	34	10.2 4	53	15.9 6	9	2.71	-	-	96	28.92
2. พนักงานใน สถาบันอุดมศึกษา	45	13.5 5	148	44.5 8	15	4.52	1	0.30	-	-	209	62.95
3. ผู้มีความรู้ ความสามารถ	-	-	5	1.51	13	3.92	-	-	-	-	18	5.42
4. พนักงาน/ลูกจ้าง ชั่วคราวชาว ต่างประเทศ	-	-	9	2.71	-	-	-	-	-	-	9	2.71
รวม	45	13.55	196	59.04	81	24.40	10	3.01	-	-	332	100.00

ตาราง 4 ข้อมูลบุคลากรสายสนับสนุน

สายสนับสนุนวิชาการ	จำนวน	ร้อยละ
1. ข้าราชการพลเรือนในสถาบันอุดมศึกษา	10	3.60
2. พนักงานในสถาบันอุดมศึกษา	225	80.92
3. พนักงานราชการ	16	5.76
4. ลูกจ้างประจำ	15	5.40
5. ผู้มีความรู้ความสามารถ	2	0.72
6. ลูกจ้างชั่วคราวหมวดแรงงาน	10	3.60
รวม	278	100.00

ตาราง 5 บุคลากรสายสนับสนุนจำแนกตามวุฒิการศึกษา

สายวิชาการ	ต่ำกว่า ป.ตรี		ป.ตรี		ป.โท		เอก		รวม	
	จำนวน	ร้อยละ	จำนวน	ร้อยละ	จำนวน	ร้อยละ	จำนวน	ร้อยละ	จำนวน	ร้อยละ
1. ข้าราชการพลเรือนในสถาบันอุดมศึกษา	-	-	-	-	10	3.60	-	-	10	3.60
2. พนักงานในสถาบันอุดมศึกษา	71	25.54	154	55.40	-	-	-	-	225	80.92
3. พนักงานราชการ	3	1.08	13	4.65	-	-	-	-	16	5.76
4. ลูกจ้างประจำ	11	3.96	4	1.44	-	-	-	-	15	5.40
5. ผู้มีความรู้ความสามารถ	1	0.36	-	-	1	0.36	-	-	2	0.72
6. ลูกจ้างชั่วคราวหมวดแรงงาน	10	3.60	-	-	-	-	-	-	10	3.60
รวม	96	34.54	171	61.49	11	3.96	-	-	278	100.00

## ส่วนที่ 2

### การวิเคราะห์สภาพแวดล้อมภายในและภายนอกด้านสิ่งแวดล้อมทางกายภาพ ด้วยวิธี SWOT Analysis

แผนพัฒนาสิ่งแวดล้อมทางกายภาพ มหาวิทยาลัยราชภัฏเทพสตรี ได้นำแผนยุทธศาสตร์ มหาวิทยาลัยราชภัฏเทพสตรี พ.ศ. 2561 – 2565 และผลการดำเนินงานตามแผนการบริหารจัดการด้านสิ่งแวดล้อมทางกายภาพ มหาวิทยาลัยราชภัฏเทพสตรี ประจำปีงบประมาณ พ.ศ. 2561 รวมถึงแผนบริหารความเสี่ยงด้านการปฏิบัติงาน (การบริหารจัดการห้องเรียนคุณภาพในความรับผิดชอบของหน่วยงาน) และด้านอื่นๆ (อันตรายจากการก่อสร้าง/การเกิดอัคคีภัย) มาใช้ในการวิเคราะห์สถานการณ์การดำเนินงานด้านสิ่งแวดล้อมทางกายภาพของมหาวิทยาลัย ส่วนในด้านจุดแข็ง จุดอ่อน โอกาส และอุปสรรค ที่สามารถนำไปสู่การกำหนดกลยุทธ์ด้านการพัฒนาสิ่งแวดล้อมทางกายภาพของมหาวิทยาลัยได้ ดังนี้

#### 1. จุดแข็ง (Strengths)

- 1.1 ผู้บริหารทุกระดับให้ความสำคัญกับการพัฒนาสิ่งแวดล้อมทางกายภาพ (S<sub>1</sub>)
- 1.2 การได้รับทรัพยากร เช่น งบประมาณ วัสดุ อุปกรณ์ ในการสนับสนุนการดำเนินการพัฒนาสิ่งแวดล้อมทางกายภาพอย่างเหมาะสมและเพียงพอ (S<sub>2</sub>)
- 1.3 ผู้รับผิดชอบมีการปฏิบัติงานเชิงรุก มีความมุ่งมั่นในการปฏิบัติงาน และมีการทำงานเป็นทีม (S<sub>3</sub>)
- 1.4 มีการพัฒนาบุคลากรผู้ปฏิบัติงานด้านสิ่งแวดล้อมทางกายภาพ (S<sub>4</sub>)
- 1.5 มีการบริการด้านสิ่งแวดล้อมทางกายภาพ ที่เหมาะสมต่อการจัดการเรียนการสอนและการปฏิบัติงาน (S<sub>5</sub>)

#### 2. จุดอ่อน (Weaknesses)

- 2.1 ไม่มีแผนพัฒนาสิ่งแวดล้อมทางกายภาพในภาพรวมของมหาวิทยาลัย (W<sub>1</sub>)
- 2.2 มีการพัฒนาบุคลากรด้านสิ่งแวดล้อมทางกายภาพยังไม่ครอบคลุมทุกงาน (W<sub>2</sub>)
- 2.3 ขาดกลไกการประสานงาน (W<sub>3</sub>)
- 2.4 ขาดงานวิจัยที่เกี่ยวข้องกับการพัฒนาคุณภาพและงานบริการด้านสิ่งแวดล้อมทางกายภาพของมหาวิทยาลัยมาใช้ในการพัฒนาและปรับปรุงงาน (W<sub>4</sub>)
- 2.5 ขาดบุคลากรที่มีความรู้ความเชี่ยวชาญเฉพาะด้าน (W<sub>5</sub>)

#### 3. โอกาส (Opportunities)

- 3.1 รัฐบาลสนับสนุนงบประมาณในการบริหารจัดการด้านสิ่งแวดล้อมทางกายภาพของมหาวิทยาลัย (O<sub>1</sub>)
- 3.2 รัฐบาลและมหาวิทยาลัยมีนโยบายด้านดิจิทัล ส่งเสริม สนับสนุน ให้เกิดการพัฒนากิจการบริหารจัดการมหาวิทยาลัยในด้านต่างๆ (O<sub>2</sub>)

3.3 ได้รับการสนับสนุนการดำเนินงานด้านสิ่งแวดล้อมทางกายภาพจากหน่วยงานภายนอก (O<sub>3</sub>)

#### 4. อุปสรรค (Threats)

- 4.1 มีกฎ ระเบียบ ข้อบังคับของทางราชการเกี่ยวกับการพัฒนาสิ่งแวดล้อมทางกายภาพที่เคร่งครัด (T<sub>1</sub>)
- 4.2 ผู้รับจ้างทำงาน (T<sub>2</sub>)
- 4.3 ปัญหายุทธศาสตร์ เช่น วัสดุภัย อุทกภัย อัคคีภัย (T<sub>3</sub>)



### ส่วนที่ 3

## แผนพัฒนาสิ่งแวดล้อมทางกายภาพ มหาวิทยาลัยราชภัฏเทพสตรี

ประจำปีงบประมาณ พ.ศ. 2562 – 2565

แผนพัฒนาสิ่งแวดล้อมทางกายภาพ มหาวิทยาลัยราชภัฏเทพสตรี ประจำปีงบประมาณ พ.ศ. 2562 – 2565 จัดทำขึ้นเพื่อใช้เป็นแนวทางการพัฒนาคุณภาพและงานบริการด้านสิ่งแวดล้อมทางกายภาพของ มหาวิทยาลัยราชภัฏเทพสตรี มีรายละเอียดดังนี้

#### วิสัยทัศน์

มหาวิทยาลัยเชิงนิเวศน์ (ECO University)

#### พันธกิจ

บริหารจัดการด้านสิ่งแวดล้อมทางกายภาพอย่างมีระบบ

#### ยุทธศาสตร์

1. พัฒนาสิ่งแวดล้อมทางกายภาพที่เหมาะสมต่อการจัดการเรียนการสอนและการปฏิบัติงาน
2. ยกระดับคุณภาพงานบริการด้านสิ่งแวดล้อมทางกายภาพของหน่วยงาน

#### เป้าประสงค์

1. มีสิ่งแวดล้อมทางกายภาพที่เหมาะสมต่อการจัดการเรียนการสอนและการปฏิบัติงาน
2. งานบริการด้านสิ่งแวดล้อมทางกายภาพของหน่วยงานมีมาตรฐานระดับสากล

#### กลยุทธ์

1. สร้างระบบและกลไกในการดำเนินงานด้านสิ่งแวดล้อมทางกายภาพตามพันธกิจของหน่วยงาน
2. สร้าง ปรับปรุง พัฒนา ห้องเรียน ห้องปฏิบัติการ ห้องสำนักงาน เครื่องมืออุปกรณ์การเรียนการสอน การวิจัยให้เหมาะสมสำหรับการเรียนรู้ที่เน้นผู้เรียนเป็นศูนย์กลาง และการปฏิบัติงานที่เน้นการเสริมสร้างสุขภาพที่ดี (Healthy Faculty)
3. พัฒนาระบบสารสนเทศที่เอื้อต่องานบริการด้านสิ่งแวดล้อมทางกายภาพ

#### นโยบายและแนวทางการพัฒนาด้านสิ่งแวดล้อมทางกายภาพ

มหาวิทยาลัยราชภัฏเทพสตรีควรจัดเตรียมสิ่งแวดล้อมทางกายภาพที่เหมาะสมต่อการจัดการเรียนการสอน การพัฒนานักศึกษา อย่างต่อเนื่องในด้านห้องเรียน ห้องปฏิบัติการ ยานพาหนะและจุดเชื่อมต่ออินเทอร์เน็ต มีระบบสาธารณูปโภค ระบบรักษาสิ่งแวดล้อม และรักษาความปลอดภัยของอาคาร ตลอดจนบริเวณโดยรอบ อย่างน้อยในเรื่องประปา ไฟฟ้า ระบบกำจัดของเสีย การจัดการขยะ การซ่อมบำรุงลิฟต์ มี

ระบบและอุปกรณ์ป้องกันอัคคีภัยในบริเวณอาคารต่าง ๆ โดยเป็นไปตามกฎหมายที่เกี่ยวข้อง มีระบบดูแลด้านคุณภาพชีวิต อย่างน้อยในเรื่องโรงอาหาร ห้องพยาบาล และการอำนวยความสะดวกแก่ผู้พิการ

สิ่งแวดล้อมทางกายภาพดังกล่าว ต้องมีปริมาณเพียงพอ และมีคุณภาพพร้อมใช้งาน ทันสมัย โดยพิจารณาการดำเนินการปรับปรุงพัฒนาจากผลการประเมินความพึงพอใจของนักศึกษา อาจารย์ บุคลากร และผู้รับบริการ

### **กรอบวงเงินงบประมาณที่สนับสนุนการดำเนินงานด้านสิ่งแวดล้อมทางกายภาพ**

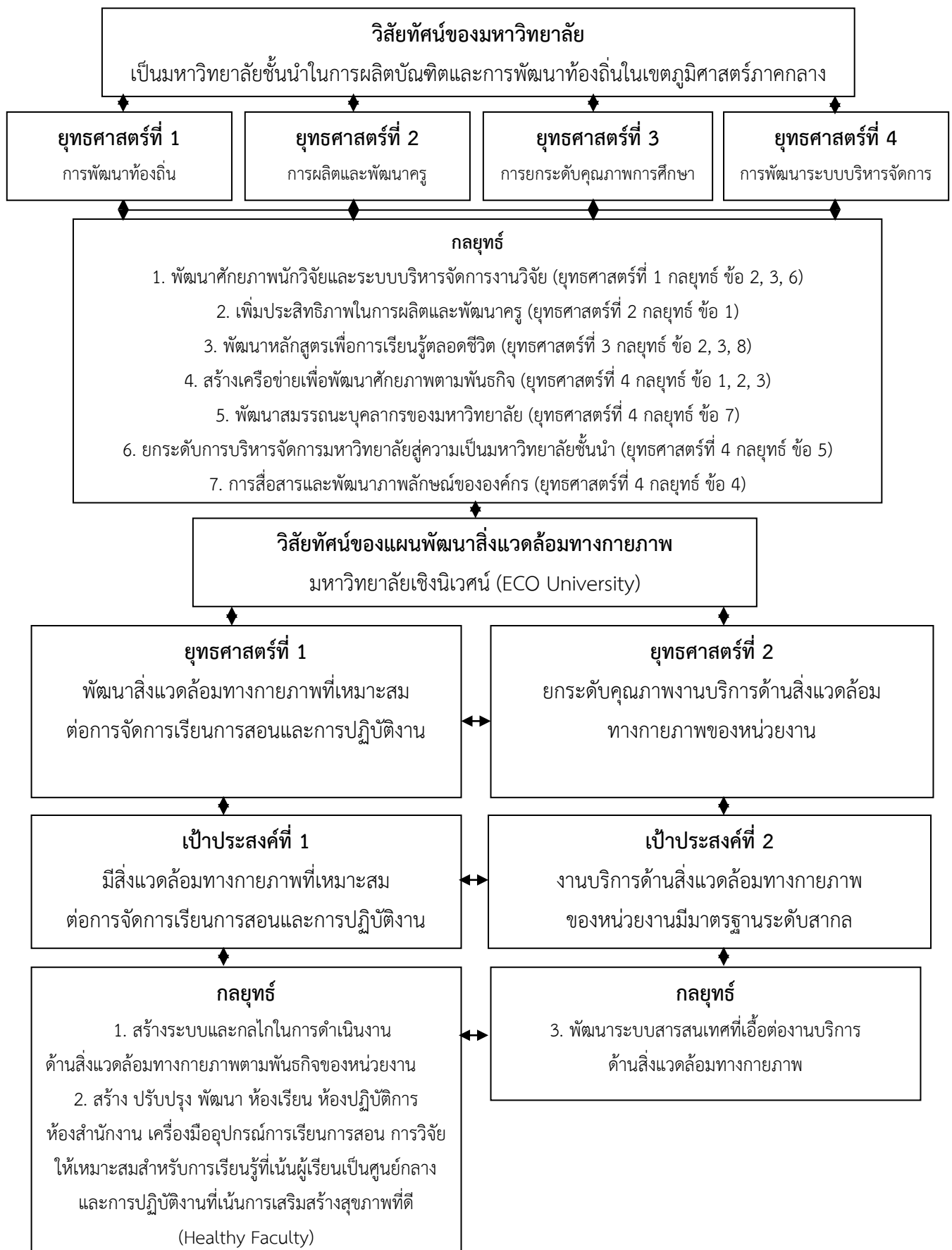
#### **1. งบประมาณแผ่นดิน**

มหาวิทยาลัยจัดสรรงบประมาณตามวงเงินงบประมาณที่ได้รับจัดสรรตามพระราชบัญญัติงบประมาณรายจ่ายประจำปี ตามหมวดรายจ่ายซึ่งประกอบด้วย 5 หมวดรายจ่าย ได้แก่ งบบุคลากร งบดำเนินงาน งบลงทุน งบเงินอุดหนุนทั่วไป และงบรายจ่ายอื่น

#### **2. งบประมาณเงินรายได้**

มหาวิทยาลัยจัดสรรตามข้อบังคับมหาวิทยาลัยราชภัฏเทพสตรีว่าด้วยการบริหารงบประมาณและการเงินของมหาวิทยาลัย เพื่อหนุนเสริมกิจกรรม/โครงการ ที่งบประมาณแผ่นดินไม่ได้จัดสรรหรือได้รับจัดสรรไม่เพียงพอ เพื่อให้การดำเนินงานของมหาวิทยาลัยบรรลุวัตถุประสงค์ตามพันธกิจ

ความเชื่อมโยงระหว่างแผนยุทธศาสตร์ และแผนพัฒนาสิ่งแวดล้อมทางกายภาพ



แผนพัฒนาสิ่งแวดล้อมทางกายภาพ มหาวิทยาลัยราชภัฏเทพสตรี ประจำปีงบประมาณ พ.ศ. 2562 – 2565

ยุทธศาสตร์/ เป้าประสงค์/กลยุทธ์	มาตรการ	ตัวชี้วัด	หน่วย นับ	เป้าหมาย (ปีงบประมาณ พ.ศ.)				แผนงาน/โครงการ/กิจกรรม	หน่วยงาน เจ้าของเรื่อง
				62	63	64	65		
ยุทธศาสตร์ที่ 1 พัฒนาสิ่งแวดล้อมทางกายภาพที่เหมาะสมต่อการจัดการเรียนการสอนและการปฏิบัติงาน									
เป้าประสงค์ที่ 1 มีสิ่งแวดล้อมทางกายภาพที่เหมาะสมต่อการจัดการเรียนการสอนและการปฏิบัติงาน									
กลยุทธ์ที่ 1 สร้างระบบ และกลไกในการ ดำเนินงานด้าน สิ่งแวดล้อมทางกายภาพ ตามพันธกิจของ หน่วยงาน	1. ระบบและกลไกใน การดำเนินงานด้าน สิ่งแวดล้อมทางกายภาพ	1. มีคณะกรรมการ คณะกรรมการจัดทำ แผนพัฒนาอาคาร สถานที่	คกก.	1				1. แต่งตั้งคณะกรรมการจัดทำ แผนพัฒนาอาคารสถานที่	มหาวิทยาลัย ราชภัฏ เทพสตรี
		2. มีแผนพัฒนา สิ่งแวดล้อมทาง กายภาพ มหาวิทยาลัยราชภัฏ เทพสตรี ประจำปี งบประมาณ พ.ศ. 2562 – 2565	แผน	1				2. แผนพัฒนาสิ่งแวดล้อมทาง กายภาพ มหาวิทยาลัยราชภัฏ เทพสตรี ประจำปีงบประมาณ พ.ศ. 2562 – 2565	คณะกรรมการ จัดทำ แผนพัฒนา อาคารสถานที่

ยุทธศาสตร์/ เป้าประสงค์/กลยุทธ์	มาตรการ	ตัวชี้วัด	หน่วย นับ	เป้าหมาย (ปีงบประมาณ พ.ศ.)				แผนงาน/โครงการ/กิจกรรม	หน่วยงาน เจ้าของเรื่อง
				62	63	64	65		
ยุทธศาสตร์ที่ 1 พัฒนาสิ่งแวดล้อมทางกายภาพที่เหมาะสมต่อการจัดการเรียนการสอนและการปฏิบัติงาน									
เป้าประสงค์ที่ 1 มีสิ่งแวดล้อมทางกายภาพที่เหมาะสมต่อการจัดการเรียนการสอนและการปฏิบัติงาน									
	2. การกำกับ ติดตาม ตรวจสอบ การ ดำเนินงานตามแผน	3. มีการรายงานผล การดำเนินงาน กิจกรรม/โครงการ ต่อ กลไกทุกระดับ ทุก เดือน	ครั้ง	12	12	12	12	3. รายงานผลการดำเนินงาน กิจกรรม/โครงการ ต่อกลไกทุก ระดับ ทุกเดือน	งานอาคารฯ
		4. รายงานผลการ ดำเนินงานตามแผน ภาย หลัง สิ้น สุด ปีงบประมาณ	ครั้ง	1	1	1	1	4. รายงานผลการดำเนินงาน ตามแผน ภาย หลัง สิ้น สุด ปีงบประมาณ	งานอาคารฯ
		5. มีการ ประเมิน กระ บวน การ ความ สำ เร็จ ของ การ ปฏิบัติ / ดำเนินงาน	ครั้ง/ปี	1	1	1	1	5. ประเมิน กระ บวน การ ความ สำ เร็จ ของ การปฏิบัติ / ดำเนินงาน	คณะกรรมการ จัด ท ำ แผน พั ฒ นา อาคารสถานที่

ยุทธศาสตร์/ เป้าประสงค์/กลยุทธ์	มาตรการ	ตัวชี้วัด	หน่วย นับ	เป้าหมาย (ปีงบประมาณ พ.ศ.)				แผนงาน/โครงการ/ กิจกรรม	หน่วยงาน เจ้าของเรื่อง
				62	63	64	65		
ยุทธศาสตร์ที่ 1 พัฒนาสิ่งแวดล้อมทางกายภาพที่เหมาะสมต่อการจัดการเรียนการสอนและการปฏิบัติงาน									
เป้าประสงค์ที่ 1 มีสิ่งแวดล้อมทางกายภาพที่เหมาะสมต่อการจัดการเรียนการสอนและการปฏิบัติงาน									
	3. การพัฒนาระบบและกลไกการดำเนินงานด้านสิ่งแวดล้อมทางกายภาพ	6. จำนวนบุคลากรผู้มีหน้าที่รับผิดชอบด้านสิ่งแวดล้อมทางกายภาพทุกหน่วยงานที่ได้รับการพัฒนา	คน/ปี	30	30	30	30	6. พัฒนาศูนย์บุคลากรด้านสิ่งแวดล้อมทางกายภาพให้เกิดคุณภาพงานและการพัฒนาบริการ	- งานอาคารฯ - ทุกหน่วยงานในสังกัดมหาวิทยาลัย - คณะกรรมการจัดทำแผนพัฒนาอาคารสถานที่
		7. มีผลการประเมินความพึงพอใจของนักศึกษา อาจารย์ บุคลากร และผู้รับบริการ คุณภาพงานบริการด้านสิ่งแวดล้อมทางกายภาพให้เกิดคุณภาพทุกข้อไม่ต่ำกว่า 3.51 จากคะแนนเต็ม 5	ร้อยละ	80	85	90	95	7. พัฒนาคุณภาพงานบริการด้านสิ่งแวดล้อมทางกายภาพให้เกิดคุณภาพ	คณะกรรมการจัดทำแผนพัฒนาอาคารสถานที่

ยุทธศาสตร์/ เป้าประสงค์/กลยุทธ์	มาตรการ	ตัวชี้วัด	หน่วย นับ	เป้าหมาย (ปีงบประมาณ พ.ศ.)				แผนงาน/โครงการ/ กิจกรรม	หน่วยงาน เจ้าของเรื่อง
				62	63	64	65		
ยุทธศาสตร์ที่ 1 พัฒนาสิ่งแวดล้อมทางกายภาพที่เหมาะสมต่อการจัดการเรียนการสอนและการปฏิบัติงาน									
เป้าประสงค์ที่ 1 มีสิ่งแวดล้อมทางกายภาพที่เหมาะสมต่อการจัดการเรียนการสอนและการปฏิบัติงาน									
		8. จำนวนงานที่มีการปรับปรุงผลการดำเนินงานอย่างเป็นรูปธรรม	งาน/ปี	2	2	2	3	8. งานบริการด้านสิ่งแวดล้อมทางกายภาพมีการปรับปรุงผลการดำเนินงานตามข้อเสนอแนะภายหลังการตรวจประเมินคุณภาพการศึกษาและจากแบบประเมินความพึงพอใจอย่างเป็นรูปธรรม	งานอาคารฯ

**หมายเหตุ** งานบริการด้านสิ่งแวดล้อมทางกายภาพ ประกอบด้วย 9 งาน คือ 1) งานโสตทัศนอุปกรณ์ 2) งานซ่อมบำรุงอาคารและสิ่งปลูกสร้าง 3) งานยานพาหนะ 4) งานเขียนแบบ 5) งานงานซ่อมบำรุงระบบสาธารณูปโภค (ไฟฟ้า ประปา โทรศัพท์ เครื่องปรับอากาศ) 6) งานรักษาความสะอาด 7) งานรักษาความปลอดภัยและจราจร 8) งานภูมิทัศน์ 9) งานระบบอิเล็กทรอนิกส์

ยุทธศาสตร์/ เป้าประสงค์/กลยุทธ์	มาตรการ	ตัวชี้วัด	หน่วย นับ	เป้าหมาย (ปีงบประมาณ พ.ศ.)				แผนงาน/โครงการ/ กิจกรรม	หน่วยงาน เจ้าของเรื่อง
				62	63	64	65		
ยุทธศาสตร์ที่ 1 พัฒนาสิ่งแวดล้อมทางกายภาพที่เหมาะสมต่อการจัดการเรียนการสอนและการปฏิบัติงาน									
เป้าประสงค์ที่ 1 มีสิ่งแวดล้อมทางกายภาพที่เหมาะสมต่อการจัดการเรียนการสอนและการปฏิบัติงาน									
กลยุทธ์ที่ 2 สร้าง ปรับปรุงพัฒนา ห้องเรียน ห้องปฏิบัติการ ห้อง สำนักงาน เครื่องมือ อุปกรณ์การเรียนการ สอน การวิจัยให้ เหมาะสมสำหรับการ เรียนรู้ที่เน้นผู้เรียนเป็น ศูนย์กลาง และการ ปฏิบัติงานที่เน้นการ เสริมสร้างสุขภาพที่ดี (Healthy Faculty)	1. สิ่งแวดล้อมทาง กายภาพเหมาะสมต่อ การจัดการเรียนการสอน และการปฏิบัติงาน	1. จำนวนงานจัดซื้อ ครุภัณฑ์	งาน	65	115	59	9	1. งานจัดซื้อครุภัณฑ์	1. มนส. 2. วทน. 3. ทนอ. 4. วจก. 5. ทนส. 7. สภามรท. 8. สวท. 9. สศว. 10. ครศ. 11. สนอ. 12. ศูนย์นวัตกรรมฯ 13. สาธิต 14. ศูนย์วิทยาศาสตร์ 15. ศูนย์ภาษา 16. งานอาคารฯ 17. คกก.จัดทำ แผนพัฒนาอาคารฯ



ยุทธศาสตร์/ เป้าประสงค์/กลยุทธ์	มาตรการ	ตัวชี้วัด	หน่วย นับ	เป้าหมาย (ปีงบประมาณ พ.ศ.)				แผนงาน/โครงการ/ กิจกรรม	หน่วยงาน เจ้าของเรื่อง
				62	63	64	65		
ยุทธศาสตร์ที่ 1 พัฒนาสิ่งแวดล้อมทางกายภาพที่เหมาะสมต่อการจัดการเรียนการสอนและการปฏิบัติงาน									
เป้าประสงค์ที่ 1 มีสิ่งแวดล้อมทางกายภาพที่เหมาะสมต่อการจัดการเรียนการสอนและการปฏิบัติงาน									
		2. จำนวนงาน ปรับปรุงที่ดินและ สิ่งก่อสร้าง	งาน	11	4	104	10	2. งานปรับปรุงที่ดินและ สิ่งก่อสร้าง	1. วจก. 2. สวท. 3. สนอ. 4. วทน. 5. ทนส. 6. สศว. 7. ทนอ. 8. มนส. 9. สาธิต 10. หน่วยงานฯ สิงห์บุรี 11. ครศ. 12. งานอาคารฯ 13. คกก.จัดทำ แผนพัฒนาอาคารฯ

ยุทธศาสตร์/ เป้าประสงค์/กลยุทธ์	มาตรการ	ตัวชี้วัด	หน่วย นับ	เป้าหมาย (ปีงบประมาณ พ.ศ.)				แผนงาน/โครงการ/ กิจกรรม	หน่วยงาน เจ้าของเรื่อง
				62	63	64	65		
ยุทธศาสตร์ที่ 1 พัฒนาสิ่งแวดล้อมทางกายภาพที่เหมาะสมต่อการจัดการเรียนการสอนและการปฏิบัติงาน									
เป้าประสงค์ที่ 1 มีสิ่งแวดล้อมทางกายภาพที่เหมาะสมต่อการจัดการเรียนการสอนและการปฏิบัติงาน									
		3. จำนวนงาน สร้างใหม่ที่ดินและ สิ่งก่อสร้าง	งาน	1	2	15	6	3. งานสร้างใหม่ที่ดิน และสิ่งก่อสร้าง	1. สนอ. 2. สศว. 3. ทนอ. 4. วจก. 5. สาคิต 6. หน่วยฯ สิงห์บุรี 7. งานอาคารฯ 8. คกก.จัดทำ แผนพัฒนาอาคารฯ

ยุทธศาสตร์/ เป้าประสงค์/กลยุทธ์	มาตรการ	ตัวชี้วัด	หน่วย นับ	เป้าหมาย (ปีงบประมาณ พ.ศ.)				แผนงาน/โครงการ/ กิจกรรม	หน่วยงาน เจ้าของเรื่อง
				62	63	64	65		
ยุทธศาสตร์ที่ 1 พัฒนาสิ่งแวดล้อมทางกายภาพที่เหมาะสมต่อการจัดการเรียนการสอนและการปฏิบัติงาน									
เป้าประสงค์ที่ 1 มีสิ่งแวดล้อมทางกายภาพที่เหมาะสมต่อการจัดการเรียนการสอนและการปฏิบัติงาน									
		4. จำนวนงาน ปรับปรุงภูมิทัศน์ โดยรอบอาคาร	งาน	-	-	8	2	4. งานปรับปรุงภูมิทัศน์ โดยรอบอาคาร	1. วจก. 2. สวท. 3. สนอ. 4. วทน. 5. สาธิต 6. สศว. 7. ครศ. 8. งานอาคารฯ 9. คกก.จัดทำ แผนพัฒนาอาคารฯ

ยุทธศาสตร์/ เป้าประสงค์/กลยุทธ์	มาตรการ	ตัวชี้วัด	หน่วย นับ	เป้าหมาย (ปีงบประมาณ พ.ศ.)				แผนงาน/โครงการ/ กิจกรรม	หน่วยงาน เจ้าของเรื่อง
				62	63	64	65		
ยุทธศาสตร์ที่ 1 พัฒนาสิ่งแวดล้อมทางกายภาพที่เหมาะสมต่อการจัดการเรียนการสอนและการปฏิบัติงาน									
เป้าประสงค์ที่ 1 มีสิ่งแวดล้อมทางกายภาพที่เหมาะสมต่อการจัดการเรียนการสอนและการปฏิบัติงาน									
	3. ส่งเสริมและสนับสนุน การใช้ทรัพยากรร่วมกัน	ร้อยละคณะ/ หน่วยงานที่ใช้ ทรัพยากรร่วมกัน สูตรการคำนวณ : คณะ/หน่วยงานที่ใช้ ทรัพยากรร่วมกัน x 100 ÷ คณะ/ หน่วยงานทั้งหมด	ร้อยละ	80	80	85	90	คณะ/หน่วยงานมีการใช้ ทรัพยากรร่วมกัน เช่น ห้องประชุม, ห้องเรียน, เครื่องพิมพ์, รถยนต์, เครื่องมือ ทาง วิทยาศาสตร์, บุคลากร และทรัพยากรอื่น เป็น ต้น ภายนอกหน่วยงาน อย่างน้อย 1 อย่าง และภายในหน่วยงาน อย่างน้อย 1 อย่าง	ทุกหน่วยงานตาม โ ค ร ง ส ร ี า ง มหาวิทยาลัย

ยุทธศาสตร์/ เป้าประสงค์/กลยุทธ์	มาตรการ	ตัวชี้วัด	หน่วย นับ	เป้าหมาย (ปีงบประมาณ พ.ศ.)				แผนงาน/โครงการ/ กิจกรรม	หน่วยงาน เจ้าของเรื่อง
				62	63	64	65		
ยุทธศาสตร์ที่ 2 ยกระดับคุณภาพงานบริการด้านสิ่งแวดล้อมทางกายภาพของหน่วยงาน									
เป้าประสงค์ที่ 2 งานบริการด้านสิ่งแวดล้อมทางกายภาพของหน่วยงานมีมาตรฐานระดับสากล									
กลยุทธ์ที่ 3 พัฒนา ระบบสารสนเทศที่เอื้อ ต่องานบริการด้าน สิ่งแวดล้อมทางกายภาพ	มีระบบสารสนเทศที่เอื้อ ต่องานบริการด้าน สิ่งแวดล้อมทางกายภาพ	1. จำนวนระบบ สารสนเทศที่เอื้อต่อ งานบริการด้าน สิ่งแวดล้อมทาง กายภาพ	ระบบ/ปี	1	1	1	1	1. จัดทำระบบ สารสนเทศมาใช้ในการ บริการด้านสิ่งแวดล้อม ทางกายภาพ	1. งานอาคารฯ 2. คณะกรรมการ จัดทำแผนพัฒนา อาคารสถานที่
		2. จำนวนโครงการ อบรมผู้ใช้งานระบบ สารสนเทศในงาน บริการด้าน สิ่งแวดล้อมทาง กายภาพ	โครงการ /ปี	1	1	1	1	2. จัดอบรมผู้ใช้งาน ระบบสารสนเทศในงาน บริการด้านสิ่งแวดล้อม ทางกายภาพ	1. งานอาคารฯ 2. คณะกรรมการ จัดทำแผนพัฒนา อาคารสถานที่

ยุทธศาสตร์/ เป้าประสงค์/กลยุทธ์	มาตรการ	ตัวชี้วัด	หน่วย นับ	เป้าหมาย (ปีงบประมาณ พ.ศ.)				แผนงาน/โครงการ/ กิจกรรม	หน่วยงาน เจ้าของเรื่อง
				62	63	64	65		
ยุทธศาสตร์ที่ 2 ยกระดับคุณภาพงานบริการด้านสิ่งแวดล้อมทางกายภาพของหน่วยงาน									
เป้าประสงค์ที่ 2 งานบริการด้านสิ่งแวดล้อมทางกายภาพของหน่วยงานมีมาตรฐานระดับสากล									
		3. มีผลประเมินความพึงพอใจของผู้ใช้งานระบบสารสนเทศในงานบริการด้านสิ่งแวดล้อมทางกายภาพทุกข้อไม่ต่ำกว่า 3.51 จากคะแนนเต็ม 5	ร้อยละ	80	80	85	85	3. การประเมินความพึงพอใจของผู้ใช้งานระบบสารสนเทศในงานบริการด้านสิ่งแวดล้อมทางกายภาพ	1. งานอาคารฯ 2. คณะกรรมการจัดทำแผนพัฒนาอาคารสถานที่
		4. ระบบสารสนเทศในงานบริการด้านสิ่งแวดล้อมทางกายภาพได้รับการพัฒนา	ระบบ/ปี	1	1	1	1	4. การพัฒนาระบบสารสนเทศในงานบริการด้านสิ่งแวดล้อมทางกายภาพให้มีประสิทธิภาพเพิ่มขึ้น	1. งานอาคารฯ 2. คณะกรรมการจัดทำแผนพัฒนาอาคารสถานที่

# ภาคผนวก

รายละเอียดแผนงาน/โครงการ/กิจกรรม ตามแผนพัฒนาสิ่งแวดล้อมทางกายภาพ มหาวิทยาลัยราชภัฏเทพสตรี ประจำปีงบประมาณ พ.ศ. 2562 – 2565

หน่วยงาน .....

อาคารที่รับผิดชอบ .....

จำนวนห้องเรียน..... ห้อง แบ่งเป็นห้องเรียนทฤษฎี ..... ห้อง ห้องเรียนปฏิบัติการ ..... ห้อง

จำนวนห้องสำนักงาน ..... ห้อง

จำนวนห้องพักบุคลากร ..... ห้อง

ลำดับ ที่	รายการ	จำนวน	หน่วย นับ	ปีงบประมาณ พ.ศ.				หมายเหตุ
				62	63	64	65	
1	วัสดุ - ครุภัณฑ์ ประกอบอาคาร							
2	ที่ดินและสิ่งปลูกสร้าง							
	1) ปรับปรุง/ซ่อมแซม							
	2) สร้างใหม่							
3	ภูมิทัศน์โดยรอบอาคาร							

หมายเหตุ      ครุภัณฑ์ ประกอบอาคาร เช่น เครื่องปรับอากาศ/มู่ลี่/ผ้าม่าน/พัดลม/หลอดไฟ ฯลฯ



## แผนพัฒนาสิ่งแวดล้อมทางกายภาพหน่วยงาน

ประจำปีงบประมาณ พ.ศ. 2562

ข้อมูล กองนโยบายและแผน

จำนวน 77 รายการ แบ่งเป็นค่าครุภัณฑ์ 65 รายการ ที่ดินและสิ่งก่อสร้าง 12 รายการ

ลำดับ	รายการ	หมวดรายจ่าย	หน่วยงาน
1	ชุดวิเคราะห์คุณภาพอากาศ	ค่าครุภัณฑ์	วทน
2	ชุดเครื่องวัดความเข้มรังสี ชนิดที่ 2	ค่าครุภัณฑ์	วทน
3	ห้องปฏิบัติการจำลองการใช้พลังงานไฟฟ้าจากธรรมชาติ	ค่าครุภัณฑ์	ทนอ
4	ชุดสาธิตการทำงานของสายพานลำเลียงด้วยกลิ้งซอฟต์แวร์พร้อมอุปกรณ์ประกอบ	ค่าครุภัณฑ์	ทนอ
5	ชุดปฏิบัติการเพิ่มประสิทธิภาพทางด้านเทคนิคพื้นฐาน	ค่าครุภัณฑ์	ทนอ
6	ชุดระบบปฏิบัติการผลิตไฟฟ้าจากพลังงานแสงอาทิตย์	ค่าครุภัณฑ์	ทนอ
7	ชุดปฏิบัติการแบบจำลองระบบการผลิตโดยการควบคุม PLC	ค่าครุภัณฑ์	ทนอ
8	ชุดสาธิตหุ่นยนต์ Humanoid	ค่าครุภัณฑ์	ทนอ
9	ห้องปฏิบัติการผลิตสื่อดิจิทัลเพื่อการศึกษาบนอุปกรณ์เคลื่อนที่	ค่าครุภัณฑ์	ทนส
10	ชุดฝึกปฏิบัติการเขียนโปรแกรมควบคุมหุ่นยนต์	ค่าครุภัณฑ์	ทนส
11	เครื่องคอมพิวเตอร์แม่ข่าย	ค่าครุภัณฑ์	ทนส
12	เครื่องคอมพิวเตอร์แม่ข่าย แบบที่ 2	ค่าครุภัณฑ์	สนอ
13	ระบบบริการคลาวด์ภายในมหาวิทยาลัย แบบเวอร์ชวลแมชชีน	ค่าครุภัณฑ์	ศูนย์ นวัตกรรม
14	ชุดซอฟต์แวร์ป้องกันไวรัสแบบบริหารจัดการศูนย์กลาง	ค่าครุภัณฑ์	ศูนย์ นวัตกรรม
15	คอมพิวเตอร์ All-in-one จอขนาดไม่น้อยกว่า 23 นิ้ว	ค่าครุภัณฑ์	ศูนย์ นวัตกรรม
16	ระบบบริหารจัดการสำรองข้อมูลและกู้คืนข้อมูล	ค่าครุภัณฑ์	ศูนย์ นวัตกรรม
17	ชุดอุปกรณ์เพิ่มประสิทธิภาพห้องประชุมอัตโนมัติ	ค่าครุภัณฑ์	สนอ
18	อุปกรณ์ควบคุมการเปิดปิดประตูอัตโนมัติและบันทึกผลสำหรับสำนักงาน	ค่าครุภัณฑ์	สนอ
19	ชุดอุปกรณ์เพิ่มประสิทธิภาพการถ่ายรูปและพิมพ์บัตร (RFID)	ค่าครุภัณฑ์	สนอ
20	ครุภัณฑ์ห้องพัฒนาฝึกประสบการณ์วิชาชีพครู	ค่าครุภัณฑ์	ครศ
21	ระบบกล้องวงจรปิดประจำคณะวิทยาการจัดการ (อาคาร 17)	ค่าครุภัณฑ์	วจก

ลำดับ	รายการ	หมวดรายจ่าย	หน่วยงาน
22	ชุดปฏิบัติการระบบขนส่งและจราจรอัจฉริยะ	ค่าครุภัณฑ์	วจก
23	จัดซื้อครุภัณฑ์เครื่องมัลติมีเดียโปรเจคเตอร์	ค่าครุภัณฑ์	สาธิต
24	จัดซื้อครุภัณฑ์จอร์รับภาพ ชนิดมอนิเตอร์ไฟฟ้า	ค่าครุภัณฑ์	สาธิต
25	เครื่องคอมพิวเตอร์ สำหรับการประมวลผลแบบที่ 1	ค่าครุภัณฑ์	สนอ
26	เครื่องคอมพิวเตอร์ สำหรับการประมวลผลแบบที่ 1	ค่าครุภัณฑ์	สนอ
27	ชุดไม้กั้นทางเข้า-ออกใช้ตู้อัตโนมัติพร้อมติดตั้ง	ค่าครุภัณฑ์	สนอ
28	ชุดเปิด - ปิด ประตูด้วยการ์ด	ค่าครุภัณฑ์	สนอ
29	เครื่องปรับอากาศแบบแยกส่วน ชนิดตั้งพื้นหรือชนิดแขวน ขนาด 13000 บีทียู	ค่าครุภัณฑ์	สนอ
30	เครื่องปรับอากาศแบบแยกส่วน ชนิดตั้งพื้นหรือชนิดแขวน ขนาด 18000 บีทียู	ค่าครุภัณฑ์	สนอ
31	เครื่องปรับอากาศแบบแยกส่วน ชนิดตั้งพื้นหรือชนิดแขวน ขนาด 24000 บีทียู	ค่าครุภัณฑ์	สนอ
32	เครื่องปรับอากาศแบบแยกส่วน ชนิดตั้งพื้นหรือชนิดแขวน ขนาด 26000 บีทียู	ค่าครุภัณฑ์	สนอ
33	เครื่องปรับอากาศแบบแยกส่วน ชนิดตั้งพื้นหรือชนิดแขวน ขนาด 32000 บีทียู	ค่าครุภัณฑ์	สนอ
34	เครื่องปรับอากาศแบบแยกส่วน ชนิดตั้งพื้นหรือชนิดแขวน ขนาด 36000 บีทียู	ค่าครุภัณฑ์	สนอ
35	เก้าอี้โลกเซอร์	ค่าครุภัณฑ์	สนอ
36	เก้าอี้นวม	ค่าครุภัณฑ์	สนอ
37	โต๊ะอัจฉริยะระบบสัมผัสเพื่อส่งเสริมการเรียนรู้ตลอดชีวิต	ค่าครุภัณฑ์	สวท
38	ครุภัณฑ์ Smart TV ขนาดจอไม่ต่ำกว่า 55 นิ้ว	ค่าครุภัณฑ์	ทนอ
39	เก้าอี้สำนักงาน	ค่าครุภัณฑ์	ทนอ
40	ชุดเครื่องมืออิเล็กทรอนิกส์พื้นฐาน	ค่าครุภัณฑ์	ทนอ
41	เก้าอี้ขาคู่	ค่าครุภัณฑ์	ทนอ
42	โต๊ะอเนกประสงค์	ค่าครุภัณฑ์	ทนอ
43	เก้าอี้	ค่าครุภัณฑ์	ทนอ
44	จัดซื้อครุภัณฑ์ Note Book	ค่าครุภัณฑ์	ทนอ
45	โพรบสำหรับวัดกระแสไฟฟ้า AC	ค่าครุภัณฑ์	ทนอ
46	เครื่องพิมพ์ Laser	ค่าครุภัณฑ์	ทนส

ลำดับ	รายการ	หมวดรายจ่าย	หน่วยงาน
47	การจัดซื้อเครื่องคอมพิวเตอร์โน้ตบุ๊กสำหรับสนับสนุนการเรียนรู้ และลงพื้นที่ภาคสนามของนักศึกษา	ค่าครุภัณฑ์	มนส
48	การจัดซื้อเครื่องคอมพิวเตอร์โน้ตบุ๊กสำหรับสนับสนุนการเรียนรู้ และลงพื้นที่ภาคสนามของนักศึกษา	ค่าครุภัณฑ์	มนส
49	จัดครุภัณฑ์คอมพิวเตอร์ สำหรับงานประมวลผล	ค่าครุภัณฑ์	สภา
50	จัดครุภัณฑ์คอมพิวเตอร์ โน้ตบุ๊ก	ค่าครุภัณฑ์	สภา
51	จัดหาเครื่องเจาะกระดาษและเข้าเล่ม	ค่าครุภัณฑ์	สภา
52	เครื่องมัลติมีเดียโปเจคเตอร์	ค่าครุภัณฑ์	สวท
53	เครื่องคอมพิวเตอร์สำหรับงานประมวลผล สำหรับงานระบบ ห้องสมุดอัตโนมัติ	ค่าครุภัณฑ์	สวท
54	เครื่องคอมพิวเตอร์โน้ตบุ๊กสำหรับงานประมวลผล สำหรับงานระบบห้องสมุดอัตโนมัติ	ค่าครุภัณฑ์	สวท
55	ชุดชมสื่อมัลติมีเดียเพื่อส่งเสริมการเรียนรู้ตลอดชีวิต	ค่าครุภัณฑ์	สวท
56	ชุดโซลาเซลล์ (พร้อมติดตั้ง)	ค่าครุภัณฑ์	สวท
57	มิเตอร์ไฟฟ้า (Watt Hour Meter พร้อมติดตั้ง)	ค่าครุภัณฑ์	สวท
58	เครื่องดักไขมัน (พร้อมติดตั้ง)	ค่าครุภัณฑ์	สวท
59	เครื่องโทรสาร	ค่าครุภัณฑ์	สวท
60	จัดซื้อเครื่อง Printer	ค่าครุภัณฑ์	สศว
61	จัดซื้อครุภัณฑ์เครื่องโทรสาร	ค่าครุภัณฑ์	สาธิต
62	จัดซื้อครุภัณฑ์เครื่องพิมพ์บัตร	ค่าครุภัณฑ์	สาธิต
63	จัดซื้อครุภัณฑ์โต๊ะพับเดี่ยวแบบเหล็ก	ค่าครุภัณฑ์	สาธิต
64	กล้องถ่ายรูป	ค่าครุภัณฑ์	มนส
65	เครื่องคอมพิวเตอร์พกพา	ค่าครุภัณฑ์	สนอ
66	ปรับปรุงห้องเรียนสาขาวิชาเคมี	ค่าที่ดินและ สิ่งก่อสร้าง	วทน
67	ปรับปรุงห้องปฏิบัติการสาขาวิชาชีววิทยา	ค่าที่ดินและ สิ่งก่อสร้าง	วทน
68	ปรับปรุงห้องปฏิบัติการสาขาวิชาคณิตศาสตร์	ค่าที่ดินและ สิ่งก่อสร้าง	วทน
69	ปรับปรุงห้องน้ำสำหรับนักศึกษา อาคาร 16	ค่าที่ดินและ สิ่งก่อสร้าง	วทน

ลำดับ	รายการ	หมวดรายจ่าย	หน่วยงาน
70	ปรับปรุงห้องประชุม และสำนักงาน	ค่าที่ดินและ สิ่งก่อสร้าง	วจก
71	ปรับปรุงห้องปฏิบัติการวิทยุกระจายเสียง สาขานิเทศศาสตร์	ค่าที่ดินและ สิ่งก่อสร้าง	วจก
72	อาคารที่พักบุคลากร (หนองช้างนอน)	ค่าที่ดินและ สิ่งก่อสร้าง	สนอ
73	ปรับปรุงห้องน้ำชั้น 2 อาคาร 80 ปี (อาคาร 10)	ค่าที่ดินและ สิ่งก่อสร้าง	สนอ
74	ปรับปรุงศูนย์คุณธรรมจริยธรรม	ค่าที่ดินและ สิ่งก่อสร้าง	สนอ
75	ก่อสร้างอาคารบรรยายรวม และหอประชุม	ค่าที่ดินและ สิ่งก่อสร้าง	สนอ
76	ก่อสร้างหอพักนักศึกษา และอาคารที่พักอาจารย์	ค่าที่ดินและ สิ่งก่อสร้าง	สนอ
77	ปรับปรุงห้องน้ำสำนักศิลปะและวัฒนธรรม	ค่าที่ดินและ สิ่งก่อสร้าง	สศว

แผนพัฒนาสิ่งแวดล้อมทางกายภาพหน่วยงาน

ประจำปีงบประมาณ พ.ศ. 2563

ข้อมูล กองนโยบายและแผน

จำนวน 121 รายการ แบ่งเป็นค่าครุภัณฑ์ 115 รายการ ที่ดินและสิ่งก่อสร้าง 6 รายการ

ลำดับ	รายการ	หมวดรายจ่าย	จำนวน	หน่วยนับ	หน่วยงาน
1	เครื่องอะตอมมิกแอบซอร์บชันสเปคโตรไฟเตอร์มิเตอร์	ค่าครุภัณฑ์	1	เครื่อง	วทน
2	เครื่องถ่ายเอกสารระบบดิจิทัล (ขาว-ดำ) ความเร็วไม่ต่ำกว่า 20 แผ่นต่อนาที	ค่าครุภัณฑ์	1	เครื่อง	ททอ
3	ไมโครโฟนชุดผู้เข้าร่วมประชุม	ค่าครุภัณฑ์	18	ชุด	ททอ
4	ชุดอุปกรณ์บันทึกภาพและวิดีโอ	ค่าครุภัณฑ์	1	ชุด	ททอ
5	เครื่องมัลติมีเดียโปรเจคเตอร์ ระดับ WXGA ขนาด 3,600 ANSI Lumens	ค่าครุภัณฑ์	5	เครื่อง	ททส
6	เครื่องคอมพิวเตอร์โน้ตบุ๊ก สำหรับงานประมวลผล	ค่าครุภัณฑ์	5	เครื่อง	ททส
7	เครื่องนั่งฆ่าเชื้อจุลินทรีย์แบบแนวตั้ง	ค่าครุภัณฑ์	1	เครื่อง	ศูนย์ วิทยาศาสตร์
8	ชุดประกอบการเรียนการสอนแบบเสมือนจริง	ค่าครุภัณฑ์	1	ชุด	ททส
9	ตู้แช่แข็งควบคุมอุณหภูมิ	ค่าครุภัณฑ์	2	เครื่อง	ศูนย์ วิทยาศาสตร์
10	ตู้อบความร้อนไฟฟ้า	ค่าครุภัณฑ์	5	เครื่อง	วทน
11	เครื่องวัดความเป็นกรด-ด่างในสารละลาย แบบตั้งโต๊ะ	ค่าครุภัณฑ์	5	เครื่อง	วทน
12	เครื่องผสมสารละลายระบบแม่เหล็กและความร้อน	ค่าครุภัณฑ์	15	เครื่อง	วทน
13	เครื่องคอมพิวเตอร์ สำหรับงานประมวลผล แบบที่ 2	ค่าครุภัณฑ์	60	เครื่อง	ททส
14	อุปกรณ์กระจายสัญญาณอินเทอร์เน็ต แบบ 1 GB และ 40 Gbps พร้อม SFP+10GB	ค่าครุภัณฑ์	2	ชุด	นวัตกรรม
15	อ่างน้ำควบคุมอุณหภูมิ พร้อมเครื่องเขย่า	ค่าครุภัณฑ์	4	เครื่อง	วทน

ลำดับ	รายการ	หมวดรายจ่าย	จำนวน	หน่วยนับ	หน่วยงาน
16	ตู้เก็บสารเคมีพร้อมฟิลเตอร์	ค่าครุภัณฑ์	3	ตู้	วทน
17	ห้องปฏิบัติการออกแบบสามมิติและ วิศวกรรมย้อนรอย	ค่าครุภัณฑ์	1	ชุด	ททอ
18	ระบบสื่อสารประชาสัมพันธ์และเผยแพร่ ข้อมูลสารสนเทศ	ค่าครุภัณฑ์	1	ชุด	ททส
19	ระบบการจัดการการเข้าถึงอินเทอร์เน็ต	ค่าครุภัณฑ์	1	ระบบ	นวัตกรรม
20	ตู้ดูดควันไอระเหยสารเคมี ชนิดต่อท่อ ขนาด 5 ฟุต พร้อมชุดบำบัดไอสารเคมี โดยผ่านระบบสเปรย์น้ำ	ค่าครุภัณฑ์	1	ตัว	วทน
21	เก้าอี้สำนักงาน	ค่าครุภัณฑ์	40	ตัว	ททส
22	กล้องถ่ายภาพยนตร์ความละเอียด 4 k	ค่าครุภัณฑ์	5	ชุด	ททส
23	เครื่องขึงไฟฟ้า ทศนิยม 4 ตำแหน่ง	ค่าครุภัณฑ์	3	เครื่อง	วทน
24	กล้องจุลทรรศน์ 2 กระบอกตา	ค่าครุภัณฑ์	8	กล้อง	วทน
25	เครื่องมัลติมิเตอร์	ค่าครุภัณฑ์	25	เครื่อง	วทน
26	ชุดฝึกวงจรไฟฟ้าเบื้องต้น	ค่าครุภัณฑ์	5	ชุด	ททอ
27	ชุดปฏิบัติการซ่อมบำรุง ไมโครคอมพิวเตอร์	ค่าครุภัณฑ์	1	ชุด	ททส
28	เครื่องพิมพ์ 3 มิติ สำหรับการสอน โปรแกรม 3 มิติ	ค่าครุภัณฑ์	1	เครื่อง	ททส
29	ชุดเครื่องมือเหรียญ	ค่าครุภัณฑ์	1	ชุด	วทน
30	ชุดปฏิบัติการนิวเมติกส์และไฮดรอนิกส์	ค่าครุภัณฑ์	1	ชุด	ททอ
31	ชุดปฏิบัติการจำลองเสมือน (Virtual Reality)	ค่าครุภัณฑ์	1	ชุด	ททส
32	อุปกรณ์กระจายสัญญาณอินเทอร์เน็ต ไร้สาย แบบ 802.11a/n/ac wave 2	ค่าครุภัณฑ์	1	ชุด	นวัตกรรม
33	เก้าอี้นั่งเรียนโครงขาเหล็ก	ค่าครุภัณฑ์	200	ตัว	ททส
34	ระบบบริหารจัดการการเรียนรู้ ภาษาอังกฤษจากสื่อภาพยนตร์และ สื่อสารสนเทศ	ค่าครุภัณฑ์	1	ระบบ	ททส
35	ระบบบริหารจัดการ IP Address	ค่าครุภัณฑ์	1	ชุด	นวัตกรรม
36	ตู้ BACK Cooling ขนาด 42U	ค่าครุภัณฑ์	1	ชุด	นวัตกรรม

ลำดับ	รายการ	หมวดรายจ่าย	จำนวน	หน่วยนับ	หน่วยงาน
37	ชุดเครื่องวัดความเข้มรังสีอัลตราไวโอเล็ตที่มีผลต่อผิวหนังมนุษย์และรังสี ที่พีซีใช้ในการส่งเคราะห์แสง	ค่าครุภัณฑ์	5	เครื่อง	วทน
38	ห้องปฏิบัติการโปรแกรมเมเบิลลอจิกคอนโทรลเลอร์	ค่าครุภัณฑ์	1	ชุด	ทนอ
39	ตู้ดูดความชื้นแบบใช้ไฟฟ้า	ค่าครุภัณฑ์	1	ชุด	วทน
40	เครื่องวัดความชื้นดิน	ค่าครุภัณฑ์	1	เครื่อง	วทน
41	ถุงแพลงก์ตอน	ค่าครุภัณฑ์	1	อัน	วทน
42	ชุดเครื่องมือแปรรูปอาหารแบบต้นอาหารแบบเกลียวอัด	ค่าครุภัณฑ์	1	ชุด	วทน
43	ชุดเครื่องดูดจ่ายสารละลาย	ค่าครุภัณฑ์	1	ชุด	วทน
44	เครื่องวัดค่าการนำไฟฟ้า	ค่าครุภัณฑ์	1	เครื่อง	วทน
45	กล้องจุลทรรศน์พร้อมชุดถ่ายภาพ	ค่าครุภัณฑ์	1	ชุด	วทน
46	ชุดปฏิบัติการขนมอบ	ค่าครุภัณฑ์	1	ชุด	วทน
47	เครื่องทำความสะอาดโดยใช้คลื่นความถี่สูง	ค่าครุภัณฑ์	1	เครื่อง	วทน
48	เครื่องตรวจสอบและรับรองคุณภาพสายใยแก้วนำแสงแบบ Tier 1 และ Tier 2	ค่าครุภัณฑ์	1	ชุด	นวัตกรรม
49	เครื่องสำรองไฟฟ้า ขนาด 10 KVA (ระบบไฟฟ้า 3 เฟส)	ค่าครุภัณฑ์	2	ชุด	นวัตกรรม
50	ชุดปฏิบัติการส่งถ่ายพลังงานในระบบอัตโนมัติพร้อมอุปกรณ์	ค่าครุภัณฑ์	1	ชุด	ทนอ
51	ชุดทดลองวัสดุด้านเนื้อดินและเคลือบเซรามิกส์	ค่าครุภัณฑ์	1	ชุด	ทนอ
52	ชุดฝึกปฏิบัติการอุโมงค์ลมพร้อมโมเดลจำลอง	ค่าครุภัณฑ์	1	ชุด	ทนอ
53	ชุดทดลองระบบควบคุมอัตโนมัติสำหรับการผลิตเชิงอุตสาหกรรม 4.0	ค่าครุภัณฑ์	1	ชุด	ทนอ
54	ชุดการเรียนรู้การตรวจวัดโครงข่ายและเชื่อมต่อไฟเบอร์ออฟติก	ค่าครุภัณฑ์	1	ชุด	ทนอ

ลำดับ	รายการ	หมวดรายจ่าย	จำนวน	หน่วยนับ	หน่วยงาน
55	ชุดทดสอบปั้มน้ำแบบหลายชนิด	ค่าครุภัณฑ์	1	ชุด	ทนอ
56	ชุดทดลองวงจรและการประยุกต์ระบบ สมองกลฝังตัวสำหรับระบบ LOT	ค่าครุภัณฑ์	1	ชุด	ทนอ
57	ครุภัณฑ์ห้องปฏิบัติการพัฒนาทักษะการ สอนจุลภาค	ค่าครุภัณฑ์	1	ชุด	ครศ
58	ชุดครุภัณฑ์เพื่อใช้ในงานสำนักงานและ งานห้องสมุดคณะวิทยาการจัดการ อาคาร 22	ค่าครุภัณฑ์	1	ชุด	ววก
59	เก้าอี้ห้องประชุมแบบมีเลคเชอร์	ค่าครุภัณฑ์	80	ตัว	ววก
60	เครื่องคอมพิวเตอร์โน้ตบุ๊ก สำหรับงาน ประมวลผล	ค่าครุภัณฑ์	3	เครื่อง	สนอ(กอง แผน) 2+สศว1
61	กล้องวงจรปิดพร้อมเครื่องบันทึกภาพ	ค่าครุภัณฑ์	1	ระบบ	สวท
62	ชุดเผยแพร่ข้อมูลศิลปะและวัฒนธรรม เคลื่อนที่	ค่าครุภัณฑ์	1	ชุด	ววก
63	ชุดครุภัณฑ์ใช้ในการฝึกอบรมเพื่อการ เรียนรู้คณะวิทยาการจัดการ อาคาร 22 ห้อง 22/802	ค่าครุภัณฑ์	1	ชุด	ววก
64	ชุดสารสนเทศเพื่อเผยแพร่ข้อมูลศิลปะ และวัฒนธรรม	ค่าครุภัณฑ์	1	ชุด	สศว
65	ชุดห้องจัดเก็บอุปกรณ์การแสดงด้าน ศิลปะและวัฒนธรรม	ค่าครุภัณฑ์	1	ชุด	สศว
66	ชุดคอมพิวเตอร์เพื่อการเรียนการสอน ด้านภาษาต่างประเทศ	ค่าครุภัณฑ์	1	ชุด	ศูนย์ภาษา
67	เครื่องคอมพิวเตอร์ All In One สำหรับ งานประมวลผล	ค่าครุภัณฑ์	51	เครื่อง	สาธิต
68	โต๊ะและเก้าอี้คอมพิวเตอร์ ครู นักเรียน	ค่าครุภัณฑ์	1	ชุด	สาธิต
69	ครุภัณฑ์สำหรับสนับสนุนการเรียน การสอนห้องปฏิบัติการคอมพิวเตอร์ ประจำห้องเรียนอาคาร 22	ค่าครุภัณฑ์	80	ชุด	ววก
70	โทรทัศน์ แอล อี ดี (LED TV) 65 นิ้ว	ค่าครุภัณฑ์	7	เครื่อง	ววก



ลำดับ	รายการ	หมวดรายจ่าย	จำนวน	หน่วยนับ	หน่วยงาน
71	ชุดครุภัณฑ์ประกอบกระดานอัจฉริยะ เพื่อเสริมประสิทธิภาพการเรียน การสอนประจำห้องเรียนอาคาร 22	ค่าครุภัณฑ์	1	ชุด	วจก
72	รถกระเช้า	ค่าครุภัณฑ์	1	คัน	สนอ. (กองกลาง)
73	ชุดประกอบการสอนระบบอวัยวะต่างๆ ของร่างกาย	ค่าครุภัณฑ์	1	ชุด	สาธิต
74	ชุดบอร์ดจัดนิทรรศการ	ค่าครุภัณฑ์	20	ชุด	สศว
75	ตู้กระจกแสดงผ้าโบราณ	ค่าครุภัณฑ์	1	ชุด	สศว
76	เครื่องโทรสารและเครื่องสำรองไฟ	ค่าครุภัณฑ์	1	ชุด	สศว
77	เครื่องคอมพิวเตอร์สำหรับงาน ประมวลผล แบบที่ 1	ค่าครุภัณฑ์	4	เครื่อง	สศว
78	จอ ViewBoard อินเทอร์เน็ตที่ฟ แบบบางขนาด 86 นิ้ว	ค่าครุภัณฑ์	1	ชุด	วจก
79	ครุภัณฑ์เครื่องฉายภาพ ระยะสั้นเพื่อใช้ กับกระดานอัจฉริยะประจำห้องเรียน	ค่าครุภัณฑ์	5	เครื่อง	วจก
80	เครื่องสำรองไฟฟ้า	ค่าครุภัณฑ์	11	เครื่อง	สนอ.กอง บริการ
81	เครื่องปรับอากาศ แบบแยกส่วน ชนิด ตั้งพื้นหรือชนิดแขวนขนาด 36,000 บีทียู	ค่าครุภัณฑ์	2	เครื่อง	สนอ. (กองกลาง)
82	เครื่องพิมพ์เลเซอร์	ค่าครุภัณฑ์	1	เครื่อง	สนอ.กอง บริการ
83	ไมโครโฟนระบบรับสัญญาณไร้สาย	ค่าครุภัณฑ์	1	ชุด	สนอ. (กองกลาง)
84	ชาตั้งกล่องแบบ 3 ชา หัวบอลน้ำมัน มีลิ้นค้ำข้าง	ค่าครุภัณฑ์	1	ชุด	สนอ. (กองกลาง)
85	เครื่องปรับอากาศ แบบแยกส่วน ชนิดตั้งพื้นหรือชนิดแขวนขนาด 30,000 บีทียู	ค่าครุภัณฑ์	7	เครื่อง	สวท

ลำดับ	รายการ	หมวดรายจ่าย	จำนวน	หน่วยนับ	หน่วยงาน
86	ชุดแม่ข่ายสำหรับงานระบบฐานข้อมูล วารสารเพื่อการประเมินคุณภาพวารสาร จากศูนย์ TCI	ค่าครุภัณฑ์	1	ชุด	วจก
87	กล่องวิดีโอสำหรับงานบันทึกภาพมือ อาชีพ รองรับขนาดไฟล์สูงสุดระดับ 4K พร้อมไฟ LED ในตัว	ค่าครุภัณฑ์	1	ตัว	สนอ. (กองกลาง)
88	โพเดียม อคลิก	ค่าครุภัณฑ์	10	ตัว	สนอ. (กองกลาง)
89	ตู้กระจก โชว์และจัดแสดงสิ่งของงาน จดหมายเหตุมหาวิทยาลัยฯ	ค่าครุภัณฑ์	10	ตู้	สวท
90	ผ้าข้างเหล็กแบบพิมพ์ลายกลางแผ่น	ค่าครุภัณฑ์	1	ชุด	สวท
91	จอทัชสกรีน LED touch screen	ค่าครุภัณฑ์	1	ชุด	วจก
92	เวทีสำเร็จรูป (stage) ความสูง 40 ซม.	ค่าครุภัณฑ์	1	ชุด	สนอ. (กองกลาง)
93	โทรทัศน์ แอล อี ดี (LED TV) แบบ Smart TV ขนาด 50 นิ้ว	ค่าครุภัณฑ์	1	เครื่อง	สนอ. (กองกลาง)
94	บอร์ดเสียบโปสเตอร์ ขาดังทรงถ้วย แชมเปญ	ค่าครุภัณฑ์	5	ชุด	สวท
95	พัดลมโคจร	ค่าครุภัณฑ์	30	ตัว	สวท
96	ชุดครุภัณฑ์ห้องเทคโนโลยีเพื่อการ พัฒนาการเรียนการสอนประสบการณ์ วิชาชีพ	ค่าครุภัณฑ์	3	ชุด	ครศ
97	ชุดโต๊ะครุภัณฑ์สำหรับนักศึกษานั่งทำงาน และทำกิจกรรมเพื่อเพิ่มประสิทธิภาพ การเรียนรู้ในอาคาร 22	ค่าครุภัณฑ์	20	ชุด	วจก
98	บอร์ดนิทรรศการเคลื่อนที่	ค่าครุภัณฑ์	10	ชุด	วจก
99	ชุดครุภัณฑ์สำหรับสนับสนุนการเรียน การสอน	ค่าครุภัณฑ์	47	ชุด	วจก
100	ชุดฝึกปฏิบัติเพิ่มประสิทธิภาพการสอน ทางบัญชี เข้าสู่ยุคเศรษฐกิจดิจิทัล	ค่าครุภัณฑ์	1	ชุด	วจก
101	ชุดฝึกปฏิบัติการเพื่องานด้านการตลาด	ค่าครุภัณฑ์	2	ชุด	วจก

ลำดับ	รายการ	หมวดรายจ่าย	จำนวน	หน่วยนับ	หน่วยงาน
102	ชุดฝึกปฏิบัติเพื่อเพิ่มประสิทธิภาพการเรียนรู้ส่งเสริมการสร้างงานวิจัยของนักศึกษาสาขาบริหารทรัพยากรมนุษย์	ค่าครุภัณฑ์	1	ชุด	วจก
103	ชุดฝึกปฏิบัติเพื่อมาให้ความรู้บริหารงานของสถาบันการเงินองค์กรชุมชน	ค่าครุภัณฑ์	1	ชุด	วจก
104	ชุดฝึกปฏิบัติการเพื่อการบริหารจัดการธุรกิจขนาดเล็กในชุมชน	ค่าครุภัณฑ์	1	ชุด	วจก
105	ชุดปฏิบัติการถ่ายภาพเทคโนโลยีดิจิทัลเพื่อการเรียนการสอน ไทยแลนด์ 4.0	ค่าครุภัณฑ์	1	ชุด	วจก
106	ชุดปฏิบัติการผลิตสื่อดิจิทัลเพื่อการเรียนการสอนไทยแลนด์ 4.0	ค่าครุภัณฑ์	1	ชุด	วจก
107	ชุดครุภัณฑ์ห้องปฏิบัติการภาษาอังกฤษเพื่อการสื่อสารในองค์กรและชีวิตประจำวัน	ค่าครุภัณฑ์	1	ชุด	สนอ. (กองกลาง)
108	ชุดปฏิบัติการบันทึกมัลติมีเดียระบบดิจิทัลมืออาชีพขั้นสูง	ค่าครุภัณฑ์	1	ชุด	ครศ
109	ชุดคอมพิวเตอร์เพื่อสนับสนุนการจัดการเรียนรู้ในยุค Education 4.0	ค่าครุภัณฑ์	1	ชุด	ครศ
110	ชุดปฏิบัติการทางพลศึกษา	ค่าครุภัณฑ์	1	ชุด	ครศ
111	ชุดปฏิบัติการงานประชาสัมพันธ์ และนันทนาการด้านจิตวิทยาการแนะแนวและพลศึกษาสู่ชุมชน	ค่าครุภัณฑ์	1	ชุด	ครศ
112	ชุดคอมพิวเตอร์แบบใช้พลังงานแสงอาทิตย์	ค่าครุภัณฑ์	1	ชุด	สนอ. (กองกลาง)
113	เครื่องทำลายเอกสาร แบบตัดตรงทำลายครั้งละ 20 แผ่น	ค่าครุภัณฑ์	1	เครื่อง	สนอ. (กองกลาง)
114	รถแทรกเตอร์ พร้อมอุปกรณ์ต่อพ่วง	ค่าครุภัณฑ์	1	คัน	สนอ. (กองกลาง)
115	รถชุดขนาดเล็ก	ค่าครุภัณฑ์	1	คัน	สนอ. (กองกลาง)

ลำดับ	รายการ	หมวดรายจ่าย	จำนวน	หน่วยนับ	หน่วยงาน
116	ปรับปรุงอาคารคณะวิทยาการจัดการ (อาคาร 22)	ที่ดินและ สิ่งก่อสร้าง (ก่อสร้าง 1 ปี)	1	งาน	วจก
117	ปรับปรุงห้องพักอาจารย์สาขาวิชา นิเทศศาสตร์	ที่ดินและ สิ่งก่อสร้าง (ก่อสร้าง 1 ปี)	1	งาน	วจก
118	ปรับปรุงห้องน้ำสำนักวิทยบริการฯ	ที่ดินและ สิ่งก่อสร้าง (ก่อสร้าง 1 ปี)	1	งาน	สวท
119	ห้องจัดแสดงสินค้าของสำนักศิลปะและ วัฒนธรรม	ที่ดินและ สิ่งก่อสร้าง (ก่อสร้าง 1 ปี)	1	หลัง	สศว
120	อาคารคณะมนุษยศาสตร์และ สังคมศาสตร์ งบประมาณทั้งสิ้น 145.4100 ลบ. เงินนอกงบประมาณ 16.8000 ลบ. ปี 55 ได้รับจัดสรร 41.4839 ลบ. ปี 56 ได้รับจัดสรร 62.3511 ลบ. ปี 63 ได้รับจัดสรร 24.7750 ลบ.	ที่ดินและ สิ่งก่อสร้าง (ผูกพัน)	1	หลัง	สนอ
121	อาคารศูนย์กีฬาและวิทยาศาสตร์สุขภาพ งบประมาณทั้งสิ้น 255.7500 ลบ. เงินนอกงบประมาณ 19.1813 ลบ. ปี 63 ตั้งงบประมาณ 47.3137 ลบ. ปี 64 ผูกพันงบประมาณ 94.6275 ลบ. ปี 65 ผูกพันงบประมาณ 94.6275 ลบ.	ที่ดินและ สิ่งก่อสร้าง (ผูกพัน)	1	หลัง	สนอ

แผนพัฒนาสิ่งแวดล้อมทางกายภาพหน่วยงาน

ปีงบประมาณ พ.ศ. 2564

ข้อมูล งานอาคารสถานที่และบริการ กองกลาง สำนักงานอธิการบดี

จำนวน 186 รายการ แบ่งเป็นค่าครุภัณฑ์ 59 รายการ ที่ดินและสิ่งก่อสร้าง 128 รายการ

ลำดับ	รายการ	หมวดรายจ่าย	จำนวน	หน่วยนับ	หน่วยงาน
1	ป้ายชื่ออาคาร ป้ายห้องและหมายเลขห้อง ป้ายบอกทางภายในอาคาร	ค่าครุภัณฑ์	70	ชิ้น	มนส.
2	เครื่องปรับอากาศแบบแยกส่วนชนิดติดผนัง (มีระบบฟอกอากาศ) ขนาด 1,300 บีทียู	ค่าครุภัณฑ์	1	เครื่อง	มนส.
3	เครื่องปรับอากาศแบบแยกส่วนชนิดติดผนัง (มีระบบฟอกอากาศ) ขนาด 1,800 บีทียู	ค่าครุภัณฑ์	2	เครื่อง	มนส.
4	เครื่องปรับอากาศแบบแยกส่วนชนิดติดผนัง (มีระบบฟอกอากาศ) ขนาด 25,000 บีทียู	ค่าครุภัณฑ์	16	เครื่อง	มนส.
5	เครื่องปรับอากาศแบบแยกส่วนชนิดติดผนัง (มีระบบฟอกอากาศ) ขนาด 30,000 บีทียู	ค่าครุภัณฑ์	44	เครื่อง	มนส.
6	มู่ลี่บังแสง ความกว้าง 1 เมตร พร้อมติดตั้ง จำนวน 87 ชิ้น	ค่าครุภัณฑ์	1	งาน	มนส.
7	กระดานไวท์บอร์ด ขนาด 120*480 ซม. จำนวน 53 ชิ้น	ค่าครุภัณฑ์	1	งาน	มนส.
8	ชุดไมโครโฟนห้องประชุมขนาด 60 คน พร้อม ติดตั้ง (เครื่องจ่ายกระแสไฟฟ้าและควบคุม สนทนา 1 ชุด / ไมโครโฟนชุดประธาน ก้านยาว 1 ชุด / ไมโครโฟนชุดผู้ร่วมประชุม 59 ชุด)	ค่าครุภัณฑ์	1	งาน	มนส.
9	เครื่องปรับอากาศแบบแยกส่วนชนิดติดผนัง (มีระบบฟอกอากาศ) ขนาด 33,000 บีทียู	ค่าครุภัณฑ์	6	เครื่อง	ทนอ.
10	เครื่องทำน้ำเย็นสแตนเลส แบบต่อท่อหน้าเว้า พร้อมเครื่องกรองน้ำ	ค่าครุภัณฑ์	4	เครื่อง	ทนอ.
11	โต๊ะโรงอาหารพร้อมเก้าอี้ (โต๊ะ 1 ตัว เก้าอี้ 6 ตัว)	ค่าครุภัณฑ์	6	ชุด	ทนอ.
12	เครื่องปรับอากาศ อาคาร 6 40 เครื่อง	ค่าครุภัณฑ์	1	งาน	วจก.
13	โปรเจคเตอร์/โทรทัศน์ อาคาร 22	ค่าครุภัณฑ์	1	งาน	วจก.

ลำดับ	รายการ	หมวดรายจ่าย	จำนวน	หน่วยนับ	หน่วยงาน
14	พัดลมติดเพดาน อาคาร 6	ค่าครุภัณฑ์	1	งาน	วจก.
15	ป้ายและสื่อสารสนเทศ อาคาร 6	ค่าครุภัณฑ์	1	ชุด	วจก.
16	เครื่องเสียงไมโครโฟน อาคาร 22	ค่าครุภัณฑ์	1	งาน	วจก.
17	ป้ายอาคาร อาคาร 6	ค่าครุภัณฑ์	1	ป้าย	วจก.
18	ผ้า màn/มู่ลี่ อาคาร 22	ค่าครุภัณฑ์	1	งาน	วจก.
19	เครื่องปรับอากาศ อาคาร 10 15 เครื่อง	ค่าครุภัณฑ์	1	งาน	วจก.
20	เครื่องปรับอากาศ จำนวน 67 เครื่อง	ค่าครุภัณฑ์	1	งาน	ทนส.
21	ระบบคลาวด์ภายในมหาวิทยาลัย แบบเวอร์ชวลแมชชีน	ค่าครุภัณฑ์	1	งาน	ทนส.
22	ชุดซอฟต์แวร์ป้องกันไวรัสแบบบริหารจัดการ ศูนย์กลาง	ค่าครุภัณฑ์	1	งาน	ทนส.
23	คอมพิวเตอร์ All-in one จอขนาด ไม่น้อยกว่า 23 นิ้ว	ค่าครุภัณฑ์	1	งาน	ทนส.
24	ระบบบริหารจัดการสำรองข้อมูลและ กู้คืนข้อมูล	ค่าครุภัณฑ์	1	งาน	ทนส.
25	ระบบพลังงานทดแทน	ค่าครุภัณฑ์	1	งาน	ทนส.
26	เครื่อง Printer Laser	ค่าครุภัณฑ์	1	เครื่อง	สาธิต
27	เครื่องคอมพิวเตอร์ PC สำหรับการเรียนการสอน	ค่าครุภัณฑ์	50	เครื่อง	สาธิต
28	เครื่องคอมพิวเตอร์โน้ตบุ๊ก สำหรับ ห้องสำนักงานและกลุ่มสาระการเรียนรู้	ค่าครุภัณฑ์	16	เครื่อง	สาธิต
29	เครื่องวิทยุ	ค่าครุภัณฑ์	10	เครื่อง	สาธิต
30	กล่องวงจรปิด อาคาร 7 อาคาร 15 อาคาร 17 และอาคารดนตรี	ค่าครุภัณฑ์	33	ตัว	สาธิต
31	ชุดโต๊ะอาหารแบบ 6 ตัว	ค่าครุภัณฑ์	50	ชุด	สาธิต
32	ม่านกันแสง อาคาร 7 และ อาคาร 15	ค่าครุภัณฑ์	1	งาน	สาธิต
33	ชุดเครื่องเสียงมาตรฐาน	ค่าครุภัณฑ์	1	ชุด	สาธิต
34	ชุดเครื่องเสียงอเนกประสงค์	ค่าครุภัณฑ์	5	ชุด	สาธิต
35	กล้องถ่ายภาพนิ่งพร้อมอุปกรณ์	ค่าครุภัณฑ์	1	ตัว	สาธิต
36	กล้องถ่ายภาพเคลื่อนไหวพร้อมอุปกรณ์	ค่าครุภัณฑ์	1	ตัว	สาธิต

ลำดับ	รายการ	หมวดรายจ่าย	จำนวน	หน่วยนับ	หน่วยงาน
37	กล่องจุลทรรศน์แบบใช้แสง เพื่อใช้ในการเรียนการสอน	ค่าครุภัณฑ์	20	ตัว	สาธิต
38	ชุดเครื่องเสียงพร้อมไมโครโฟน สำหรับติดห้องประชุม	ค่าครุภัณฑ์	1	ชุด	หน่วยฯ สิงห์บุรี
39	ผ้า màn/มู่ลี่ติดห้องอบรมสัมมนา 2 ห้อง	ค่าครุภัณฑ์	1	งาน	หน่วยฯ สิงห์บุรี
40	ชุดไฟฟ้าส่องสว่างทางเดินนอกอาคาร 8 ชุด	ค่าครุภัณฑ์	1	งาน	หน่วยฯ สิงห์บุรี
41	เครื่องปรับอากาศ 36 เครื่อง	ค่าครุภัณฑ์	1	งาน	หน่วยฯ สิงห์บุรี
42	พัดลมติดเพดาน 10 ตัว	ค่าครุภัณฑ์	1	งาน	หน่วยฯ สิงห์บุรี
43	ป้ายและสื่อสารสนเทศ 20 ป้าย	ค่าครุภัณฑ์	1	งาน	หน่วยฯ สิงห์บุรี
44	กั้นน้ำชายพัฒนา	ค่าครุภัณฑ์	1	ตัว	หน่วยฯ สิงห์บุรี
45	เครื่องอัดก้อนเห็ด	ค่าครุภัณฑ์	1	เครื่อง	หน่วยฯ สิงห์บุรี
46	ตู้นึ่งก้อนเห็ดแรงดัน	ค่าครุภัณฑ์	1	ตู้	หน่วยฯ สิงห์บุรี
47	เครื่องปั่นปุ๋ยอินทรีย์	ค่าครุภัณฑ์	1	เครื่อง	หน่วยฯ สิงห์บุรี
48	เครื่องฟักไข่	ค่าครุภัณฑ์	1	เครื่อง	หน่วยฯ สิงห์บุรี
49	เครื่องปรับอากาศ ขนาด 24,000 บีทียู ฉลากเขียว	ค่าครุภัณฑ์	60	เครื่อง	สวท.
50	พัดลมติดฝาผนัง	ค่าครุภัณฑ์	10	เครื่อง	สนอ.
51	ผ้า màn/มู่ลี่	ค่าครุภัณฑ์	3	งาน	สนอ.
52	คอมพิวเตอร์ All in one จอขนาด ไม่น้อยกว่า 23 นิ้ว	ค่าครุภัณฑ์	2	เครื่อง	สนอ.
53	ชุดคอมพิวเตอร์สำหรับงานตัดต่อ	ค่าครุภัณฑ์	1	ชุด	สนอ.

ลำดับ	รายการ	หมวดรายจ่าย	จำนวน	หน่วยนับ	หน่วยงาน
54	ชุดคอมพิวเตอร์สำหรับงานกราฟิก	ค่าครุภัณฑ์	1	ชุด	สนอ.
55	ชุดนิทรรศการเคลื่อนที่	ค่าครุภัณฑ์	1	ชุด	สนอ.
56	เครื่องคอมพิวเตอร์พกพา	ค่าครุภัณฑ์	1	เครื่อง	สนอ.
57	โต๊ะอเนกประสงค์	ค่าครุภัณฑ์	1	ตัว	สนอ.
58	เครื่องสำรองไฟ	ค่าครุภัณฑ์	4	เครื่อง	สนอ.
59	ซ่อมแซมหลังคา ฝ้า เพดาน ห้องใต้บันได ชั้น 1 ฝั่งตะวันตก	ค่าที่ดินและ สิ่งก่อสร้าง	1	เครื่อง	มนส.
60	ซ่อมแซมหลังคา ฝ้า เพดาน ชั้น 2 ฝั่งตะวันตก	ค่าที่ดินและ สิ่งก่อสร้าง	1	เครื่อง	มนส.
61	รถถนนและติดตั้งประตุม้วน	ค่าที่ดินและ สิ่งก่อสร้าง	1	ชุด	มนส.
62	ติดตั้งระบบประปาและซ่อมบำรุงประปา อาคาร 2	ค่าที่ดินและ สิ่งก่อสร้าง	1	เครื่อง	มนส.
63	ปรับปรุงห้องน้ำและเปลี่ยนสุขภัณฑ์ชักโครก แบบลูกลอย 20 ชุด รวมติดตั้ง	ค่าที่ดินและ สิ่งก่อสร้าง	1	งาน	มนส.
64	ปรับปรุงห้องน้ำและห้องเรียนอาคาร 14	ค่าที่ดินและ สิ่งก่อสร้าง	1	งาน	ทนอ.
65	ติตรแรงบังตาหลังคาอาคาร 20	ค่าที่ดินและ สิ่งก่อสร้าง	1	งาน	ทนอ.
66	สร้างหลังคาที่จอดรถมอเตอร์ไซค์ หลังอาคาร 20 พร้อมสร้างระบบกันน้ำเข้าถึงกักเก็บน้ำ ใต้ดิน	ค่าที่ดินและ สิ่งก่อสร้าง	1	งาน	ทนอ.
67	ปรับปรุงซ่อมแซมห้องพักอาจารย์และห้องน้ำ อาคาร 11	ค่าที่ดินและ สิ่งก่อสร้าง	1	งาน	ทนอ.
68	สร้างหลังคาที่จอดรถแบบโซลารูฟที่อป จอดรถได้ 30 คัน	ค่าที่ดินและ สิ่งก่อสร้าง	1	งาน	ทนอ.
69	ปรับปรุง ซ่อมแซม ห้องน้ำอาจารย์และ นักศึกษา อาคาร 20	ค่าที่ดินและ สิ่งก่อสร้าง	1	งาน	ทนอ.
70	ปรับปรุงระบบไฟฟ้า อาคาร 6	ค่าที่ดินและ สิ่งก่อสร้าง	1	งาน	วจก.



ลำดับ	รายการ	หมวดรายจ่าย	จำนวน	หน่วยนับ	หน่วยงาน
71	ปรับปรุงหลังคา ฝ้าเพดาน กันสาด อาคาร 6	ค่าที่ดินและ สิ่งก่อสร้าง	1	งาน	วจก.
72	ปรับปรุงหลังคา ฝ้าเพดาน กันสาด อาคาร 22	ค่าที่ดินและ สิ่งก่อสร้าง	1	งาน	วจก.
73	ปรับปรุงสุขภัณฑ์ อาคาร 22	ค่าที่ดินและ สิ่งก่อสร้าง	1	งาน	วจก.
74	ปรับปรุงห้องธุรกิจจำลอง	ค่าที่ดินและ สิ่งก่อสร้าง	1	งาน	วจก.
75	ปรับปรุงภูมิทัศน์โดยรอบอาคาร 22	ค่าที่ดินและ สิ่งก่อสร้าง	1	งาน	วจก.
76	ปรับปรุงห้องบริหารธุรกิจ อาคาร 6	ค่าที่ดินและ สิ่งก่อสร้าง	1	งาน	วจก.
77	ปรับปรุงห้องพักอาจารย์คณะวิทยาการ จัดการ	ค่าที่ดินและ สิ่งก่อสร้าง	1	งาน	วจก.
78	ปรับปรุงผนังอาคาร 22 (งานทาสี)	ค่าที่ดินและ สิ่งก่อสร้าง	1	งาน	วจก.
79	สร้างที่จอดรถผู้บริหาร/บุคลากร อาคาร 22	ค่าที่ดินและ สิ่งก่อสร้าง	1	งาน	วจก.
80	สร้างที่จอดรถอาคาร 6	ค่าที่ดินและ สิ่งก่อสร้าง	1	งาน	วจก.
81	ปรับปรุงช่องลมและหน้าต่างกันนกพิราบ	ค่าที่ดินและ สิ่งก่อสร้าง	1	งาน	วจก.
82	ปรับปรุงภูมิทัศน์โดยรอบอาคาร 6	ค่าที่ดินและ สิ่งก่อสร้าง	1	งาน	วจก.
83	ปรับปรุงผนังอาคาร 6 (งานทาสี)	ค่าที่ดินและ สิ่งก่อสร้าง	1	งาน	วจก.
84	ปรับปรุงระบบไฟส่องสว่าง อาคาร 22 (เปลี่ยนหลอดไฟเป็นแบบประหยัดพลังงาน)	ค่าที่ดินและ สิ่งก่อสร้าง	1	งาน	วจก.
85	ปรับปรุงระบบไฟฟ้า ซ่อมบำรุง เปลี่ยน อุปกรณ์ไฟฟ้า 20 ห้อง	ค่าที่ดินและ สิ่งก่อสร้าง	1	งาน	ทนส.

ลำดับ	รายการ	หมวดรายจ่าย	จำนวน	หน่วยนับ	หน่วยงาน
86	ปรับปรุงระบบระบายน้ำท่อน้ำและห้องน้ำ อาคาร 16	ค่าที่ดินและ สิ่งก่อสร้าง	1	งาน	ทนส.
87	ปรับปรุงระบบไฟส่องสว่างห้องเรียน จำนวน 25 ห้อง (เปลี่ยนหลอดไฟเป็นแบบประหยัดพลังงาน)	ค่าที่ดินและ สิ่งก่อสร้าง	1	งาน	ทนส.
88	ปรับปรุงระบบไฟฟ้าและไฟส่องสว่าง อาคาร สำนักศิลปะฯ (เปลี่ยนหลอดไฟเป็นแบบประหยัดพลังงาน)	ค่าที่ดินและ สิ่งก่อสร้าง	1	งาน	สศว.
89	ปรับปรุงระบบประปาภายในและรอบอาคาร สำนักศิลปะฯ	ค่าที่ดินและ สิ่งก่อสร้าง	1	งาน	สศว.
90	ปรับปรุงหลังคา ฝ้าเพดาน กันสาด	ค่าที่ดินและ สิ่งก่อสร้าง	1	งาน	สศว.
91	ปรับปรุงภูมิทัศน์โดยรอบอาคารสำนักศิลปะฯ	ค่าที่ดินและ สิ่งก่อสร้าง	1	งาน	สศว.
92	บ้านเรือนไทย	ค่าที่ดินและ สิ่งก่อสร้าง	1	งาน	สศว.
93	ปรับปรุงห้องซ้อมการแสดงและห้องเรียนรู้ เมืองลพบุรี	ค่าที่ดินและ สิ่งก่อสร้าง	1	งาน	สศว.
94	ปรับปรุงระบบไฟส่องสว่างห้องเรียนและห้องสำนักงาน อาคาร 7 อาคาร 15 และอาคาร 17 (เปลี่ยนหลอดไฟเป็นแบบประหยัดพลังงาน)	ค่าที่ดินและ สิ่งก่อสร้าง	1	งาน	สาธิต
95	ปรับปรุงห้องปฏิบัติการวิทยาศาสตร์ 6 ห้อง	ค่าที่ดินและ สิ่งก่อสร้าง	1	งาน	สาธิต
96	ปรับปรุงห้องปฏิบัติการคอมพิวเตอร์ 2 ห้อง	ค่าที่ดินและ สิ่งก่อสร้าง	1	งาน	สาธิต
97	ปรับปรุงห้องปฏิบัติการภาษา	ค่าที่ดินและ สิ่งก่อสร้าง	1	งาน	สาธิต
98	ปรับปรุงห้องสมุดโรงเรียน	ค่าที่ดินและ สิ่งก่อสร้าง	1	งาน	สาธิต

ลำดับ	รายการ	หมวดรายจ่าย	จำนวน	หน่วยนับ	หน่วยงาน
99	ปรับปรุงห้องปฏิบัติการคหกรรม	ค่าที่ดินและ สิ่งก่อสร้าง	1	งาน	สาธิต
100	ปรับปรุงห้องประชุมโรงเรียน	ค่าที่ดินและ สิ่งก่อสร้าง	1	งาน	สาธิต
101	ปรับปรุงลิฟท์อาคาร 7 และอาคาร 15	ค่าที่ดินและ สิ่งก่อสร้าง	1	งาน	สาธิต
102	ปรับปรุงห้องสำนักงานอาคาร 7 ชั้น 1 (จาก 3 ห้อง เป็น 1 ห้อง)	ค่าที่ดินและ สิ่งก่อสร้าง	1	งาน	สาธิต
103	สร้างส่วนทำความสะอาด (อ่างล้างมือ หลังอาคาร 17)	ค่าที่ดินและ สิ่งก่อสร้าง	1	งาน	สาธิต
104	ปรับปรุงระบบสัญญาณอินเทอร์เน็ตภายใน อาคาร 7 อาคาร 15 และอาคาร 17	ค่าที่ดินและ สิ่งก่อสร้าง	1	งาน	สาธิต
105	ปรับปรุงห้องควบคุมระบบน้ำอาคาร 15 (ดาตฟ้า)	ค่าที่ดินและ สิ่งก่อสร้าง	1	งาน	สาธิต
106	ปรับปรุงภูมิทัศน์โดยรอบอาคารสาธิต (เก็บสายไฟ จัดระเบียบบ่อน้ำ และอื่นๆ)	ค่าที่ดินและ สิ่งก่อสร้าง	1	งาน	สาธิต
107	สร้างทางเชื่อมระหว่างอาคาร 7 และ อาคาร 15	ค่าที่ดินและ สิ่งก่อสร้าง	1	งาน	สาธิต
108	ปรับปรุงราวบันไดและราวกันตกทุกชั้น อาคาร 7 อาคาร 15 และอาคาร 17	ค่าที่ดินและ สิ่งก่อสร้าง	1	งาน	สาธิต
109	สร้างรั้วโรงเรียน	ค่าที่ดินและ สิ่งก่อสร้าง	1	งาน	สาธิต
110	ติดตั้งระบบระบายน้ำหลังคาโดม (รางน้ำฝน/ ท่อระบายน้ำ)	ค่าที่ดินและ สิ่งก่อสร้าง	1	งาน	สาธิต
111	สร้างร้านค้า 3 ห้อง (หลังอาคาร 7)	ค่าที่ดินและ สิ่งก่อสร้าง	1	งาน	สาธิต
112	สร้างป้ายชื่อส่วนราชการ (ป้ายโรงเรียน)	ค่าที่ดินและ สิ่งก่อสร้าง	1	งาน	สาธิต
113	ปรับปรุงผนังอาคาร 7 อาคาร 15 และ อาคาร 17 (งานทาสี)	ค่าที่ดินและ สิ่งก่อสร้าง	1	งาน	สาธิต

ลำดับ	รายการ	หมวดรายจ่าย	จำนวน	หน่วยนับ	หน่วยงาน
114	สร้างเวทีมาตรฐานกลางแจ้งพร้อมอุปกรณ์	ค่าที่ดินและ สิ่งก่อสร้าง	1	งาน	สาธิต
115	งานติดมุ้งลวด 36 ห้อง	ค่าที่ดินและ สิ่งก่อสร้าง	1	งาน	หน่วยฯ สิงห์บุรี
116	งานติดตามข่ายกันระเบียงหอพัก 2 หลัง	ค่าที่ดินและ สิ่งก่อสร้าง	1	งาน	หน่วยฯ สิงห์บุรี
117	งานติดตามข่ายกันหลังคาทางเข้าห้องอบรม สัมมนา 1 อาคาร	ค่าที่ดินและ สิ่งก่อสร้าง	1	งาน	หน่วยฯ สิงห์บุรี
118	ปรับปรุงกันห้องประชุมอบรมสัมมนา	ค่าที่ดินและ สิ่งก่อสร้าง	1	งาน	หน่วยฯ สิงห์บุรี
119	ปรับปรุงกันห้องกระจกอาคารอบรมสัมมนา	ค่าที่ดินและ สิ่งก่อสร้าง	1	งาน	หน่วยฯ สิงห์บุรี
120	ปรับปรุงโรงเรือนปลูกมะเขือเทศ	ค่าที่ดินและ สิ่งก่อสร้าง	1	งาน	หน่วยฯ สิงห์บุรี
121	ปรับปรุงสระน้ำหลังอาคาร 2	ค่าที่ดินและ สิ่งก่อสร้าง	1	งาน	หน่วยฯ สิงห์บุรี
122	ปรับปรุงป้ายชื่อศูนย์	ค่าที่ดินและ สิ่งก่อสร้าง	1	งาน	หน่วยฯ สิงห์บุรี
123	สร้างโรงเรือนปลูกผักบนดิน	ค่าที่ดินและ สิ่งก่อสร้าง	1	งาน	หน่วยฯ สิงห์บุรี
124	ปรับปรุงผนังอาคาร (งานทาสี) 2 อาคาร	ค่าที่ดินและ สิ่งก่อสร้าง	1	งาน	หน่วยฯ สิงห์บุรี
125	สร้างรั้วด้านหน้าศูนย์	ค่าที่ดินและ สิ่งก่อสร้าง	1	งาน	หน่วยฯ สิงห์บุรี
126	สร้างโรงอบพลังงานแสงอาทิตย์	ค่าที่ดินและ สิ่งก่อสร้าง	1	งาน	หน่วยฯ สิงห์บุรี
127	สร้างอาคารจำหน่ายผลิตภัณฑ์	ค่าที่ดินและ สิ่งก่อสร้าง	1	งาน	หน่วยฯ สิงห์บุรี
128	ปรับปรุงห้องสมุดเป็นพิพิธภัณฑ์โครงการ อนุรักษ์พันพืชตามแนวพระราชดำริ	ค่าที่ดินและ สิ่งก่อสร้าง	1	งาน	หน่วยฯ สิงห์บุรี

ลำดับ	รายการ	หมวดรายจ่าย	จำนวน	หน่วยนับ	หน่วยงาน
129	สร้างเวทียกพื้นสูงในห้องประชุม อบรม สัมมนา	ค่าที่ดินและ สิ่งก่อสร้าง	1	งาน	หน่วยฯ สิงห์บุรี
130	ปรับปรุงระบบไฟส่องสว่างห้องเรียนและ ห้องสำนักงาน อาคาร 4 (เปลี่ยนแผงไฟ ปลั๊กไฟและหลอดไฟเป็นแบบประหยัด พลังงาน)	ค่าที่ดินและ สิ่งก่อสร้าง	1	งาน	ครศ.
131	ปรับปรุงระบบไฟส่องสว่างโรงยิม 2 หลัง (เปลี่ยนแผงไฟ ปลั๊กไฟและหลอดไฟ เป็นแบบประหยัดพลังงาน)	ค่าที่ดินและ สิ่งก่อสร้าง	1	งาน	ครศ.
132	ปรับปรุงพื้นสนามโรงยิมพลศึกษา เป็นพื้นปาเก้	ค่าที่ดินและ สิ่งก่อสร้าง	1	งาน	ครศ.
133	ปรับปรุงห้องน้ำชั้น 1 และ ชั้น 2 อาคาร 4	ค่าที่ดินและ สิ่งก่อสร้าง	1	งาน	ครศ.
134	ปรับปรุงหลังคา ฝ้าเพดาน โรงยิม 2 หลัง	ค่าที่ดินและ สิ่งก่อสร้าง	1	งาน	ครศ.
135	ปรับปรุงห้องน้ำโรงยิมพลศึกษา	ค่าที่ดินและ สิ่งก่อสร้าง	1	งาน	ครศ.
136	ปรับปรุงหลังคา ฝ้าเพดาน อาคาร 4	ค่าที่ดินและ สิ่งก่อสร้าง	1	งาน	ครศ.
137	ปรับปรุงห้องพักอาจารย์ อาคาร 4 (รื้อพรหม-ขัดพื้น)	ค่าที่ดินและ สิ่งก่อสร้าง	1	งาน	ครศ.
138	งานติดแผงกั้นนกรอบอาคารโสมสวลีชั้น 2	ค่าที่ดินและ สิ่งก่อสร้าง	1	งาน	ครศ.
139	ปรับปรุงฝ้าผนังรอบโรงยิมโสมสวลี ชั้น 2	ค่าที่ดินและ สิ่งก่อสร้าง	1	งาน	ครศ.
140	ปรับปรุงสภาพภูมิทัศน์โดยรอบโรงยิม พลศึกษาหลังใหม่	ค่าที่ดินและ สิ่งก่อสร้าง	1	งาน	ครศ.
141	ปรับปรุงอาคารสำนักวิทยบริการฯ (รอยรั่วซึมของน้ำฝน)	ค่าที่ดินและ สิ่งก่อสร้าง	1	งาน	สวท.

ลำดับ	รายการ	หมวดรายจ่าย	จำนวน	หน่วยนับ	หน่วยงาน
142	ปรับปรุงระบบไฟส่องสว่าง (เปลี่ยนแผงไฟ ปลั๊กไฟและหลอดไฟเป็นแบบประหยัด พลังงาน)	ค่าที่ดินและ สิ่งก่อสร้าง	1	งาน	สวท.
143	ติดตั้งระบบเปิด-ปิดไฟแบบเชือกกระตุกหรือ ระบบอัตโนมัติ	ค่าที่ดินและ สิ่งก่อสร้าง	1	งาน	สวท.
144	เครื่องปรับอากาศ ขนาด 24,000 บีทียู ฉลาก เขียว	ค่าครุภัณฑ์	60	เครื่อง	สวท.
145	ปรับสภาพภูมิทัศน์โดยรอบอาคารสำนักวิทย บริการฯ	ค่าที่ดินและ สิ่งก่อสร้าง	1	งาน	สวท.
146	ปรับปรุงทางเดินเข้าอาคารสำนักวิทยบริการฯ	ค่าที่ดินและ สิ่งก่อสร้าง	1	งาน	สวท.
147	ปรับปรุงผนังอาคารและป้ายชื่อสำนักวิทย บริการฯ (งานทาสี)	ค่าที่ดินและ สิ่งก่อสร้าง	1	งาน	สวท.
148	ติดตั้งป้ายชื่อ (เลขอาคาร) ของแต่ละอาคาร พร้อมแผนผังแสดงอาคาร	ค่าที่ดินและ สิ่งก่อสร้าง	1	งาน	สนอ.
149	ปรับปรุงระบบระบายน้ำโดยรอบ มหาวิทยาลัย	ค่าที่ดินและ สิ่งก่อสร้าง	1	งาน	สนอ.
150	ปรับปรุงระบบเมนจ่ายกระแสไฟฟ้าโดยรอบ มหาวิทยาลัย (เฟรสที่ 1)	ค่าที่ดินและ สิ่งก่อสร้าง	1	งาน	สนอ.
151	ปรับปรุงห้องสุขา อาคาร 80 ปีฯ	ค่าที่ดินและ สิ่งก่อสร้าง	1	งาน	สนอ.
152	ปรับปรุงที่จอดรถใต้อาคาร 80 ปีฯ	ค่าที่ดินและ สิ่งก่อสร้าง	1	งาน	สนอ.
153	ปรับปรุงโรงอาหารชั้น 2 อาคาร 80 ปีฯ	ค่าที่ดินและ สิ่งก่อสร้าง	1	งาน	สนอ.
154	ปรับปรุงห้องประชุมชั้น 3 อาคาร 80 ปีฯ	ค่าที่ดินและ สิ่งก่อสร้าง	1	งาน	สนอ.
155	ปรับปรุงห้องสุขา อาคาร 90 ปีฯ	ค่าที่ดินและ สิ่งก่อสร้าง	1	งาน	สนอ.
156	ปรับปรุงห้องสโมสรนักศึกษา	ค่าที่ดินและ สิ่งก่อสร้าง	1	งาน	สนอ.

ลำดับ	รายการ	หมวดรายจ่าย	จำนวน	หน่วยนับ	หน่วยงาน
157	ปรับปรุงห้องสุขา อาคารสำนักงานอธิการบดี	ค่าที่ดินและ สิ่งก่อสร้าง	1	งาน	สนอ.
158	ปรับปรุงประตูและระบบกันซึมคาน้ำฟ้า อาคารสำนักงานอธิการบดี	ค่าที่ดินและ สิ่งก่อสร้าง	1	งาน	สนอ.
159	ปรับปรุงห้องน้ำชั้น 1 กองบริการการศึกษา	ค่าที่ดินและ สิ่งก่อสร้าง	1	งาน	สนอ.
160	ปรับปรุงระบบเมนจ่ายกระแสไฟฟ้า โดยรอบมหาวิทยาลัย (เฟรสที่ 2)	ค่าที่ดินและ สิ่งก่อสร้าง	1	งาน	สนอ.
161	ปรับปรุงระบบแสงสว่างบริเวณถนนทางเข้า ด้านหน้ามหาวิทยาลัย	ค่าที่ดินและ สิ่งก่อสร้าง	1	งาน	สนอ.
162	ติดตั้งระบบกันซึมชั้นคาน้ำฟ้าอาคาร 90 ปี	ค่าที่ดินและ สิ่งก่อสร้าง	1	งาน	สนอ.
163	ปรับปรุงฝ้าเพดานและชายคา ชั้น 1 - 7 อาคารสำนักงานอธิการบดี	ค่าที่ดินและ สิ่งก่อสร้าง	1	งาน	สนอ.
164	ปรับปรุงผนังห้องโถงลิฟท์ชั้น 3 อาคารสำนักงานอธิการบดี	ค่าที่ดินและ สิ่งก่อสร้าง	1	งาน	สนอ.
165	ปรับปรุงประตูอาคารสำนักงานอธิการบดี	ค่าที่ดินและ สิ่งก่อสร้าง	1	งาน	สนอ.
166	ปรับปรุงห้องเครื่องมือกลาง (ห้องปฏิบัติการ) อาคาร 3 จำนวน 2 ห้อง	ค่าที่ดินและ สิ่งก่อสร้าง	1	งาน	วทน.
167	ปรับปรุงห้องสาขาวิชาฟิสิกส์	ค่าที่ดินและ สิ่งก่อสร้าง	1	งาน	วทน.
168	ปรับสภาพภูมิทัศน์โดยรอบอาคาร 3 และ อาคาร 5	ค่าที่ดินและ สิ่งก่อสร้าง	1	งาน	วทน.
169	ปรับปรุงห้องพักอาจารย์สาขาวิชาเคมี	ค่าที่ดินและ สิ่งก่อสร้าง	1	งาน	วทน.
170	ปรับปรุงห้องปฏิบัติการ อาคาร 3 จำนวน 1 ห้อง	ค่าที่ดินและ สิ่งก่อสร้าง	1	งาน	วทน.
171	ปรับปรุงห้องปฏิบัติการและชั้นลอย อาคารคหกรรม	ค่าที่ดินและ สิ่งก่อสร้าง	1	งาน	วทน.

ลำดับ	รายการ	หมวดรายจ่าย	จำนวน	หน่วยนับ	หน่วยงาน
172	ปรับปรุงห้องพักอาจารย์อาคารคหกรรม	ค่าที่ดินและ สิ่งก่อสร้าง	1	งาน	วทน.
173	ปรับปรุงห้องเรียนทฤษฎีอาคารคหกรรม	ค่าที่ดินและ สิ่งก่อสร้าง	1	งาน	วทน.
174	ปรับปรุงสภาพภูมิทัศน์โดยรอบ อาคารคหกรรม	ค่าที่ดินและ สิ่งก่อสร้าง	1	งาน	วทน.
175	ปรับปรุงห้องสาขาวิชาเกษตรศาสตร์	ค่าที่ดินและ สิ่งก่อสร้าง	1	งาน	วทน.
176	ปรับปรุงห้องปลูกผักไฮโดรโปนิกส์	ค่าที่ดินและ สิ่งก่อสร้าง	1	งาน	วทน.
177	ปรับปรุงห้องฟักไข่	ค่าที่ดินและ สิ่งก่อสร้าง	1	งาน	วทน.
178	ปรับปรุงห้องปฏิบัติการเมล็ดพันธุ์	ค่าที่ดินและ สิ่งก่อสร้าง	1	งาน	วทน.
179	ปรับปรุงห้องน้ำอาคารเกษตร	ค่าที่ดินและ สิ่งก่อสร้าง	1	งาน	วทน.
180	ปรับปรุงห้องพักอาจารย์สาขาวิชา เกษตรศาสตร์	ค่าที่ดินและ สิ่งก่อสร้าง	1	งาน	วทน.
181	ปรับปรุงโรงเรือนปลูกพืช	ค่าที่ดินและ สิ่งก่อสร้าง	1	งาน	วทน.
182	ปรับปรุงโรงเรือนเลี้ยงสัตว์	ค่าที่ดินและ สิ่งก่อสร้าง	1	งาน	วทน.
183	ปรับปรุงห้องพักอาจารย์สาขาวิชา วิทยาศาสตร์ทั่วไป	ค่าที่ดินและ สิ่งก่อสร้าง	1	งาน	วทน.
184	ปรับปรุงอาคารเก็บเครื่องมือและ ห้องผสมอาหารสัตว์	ค่าที่ดินและ สิ่งก่อสร้าง	1	งาน	วทน.
185	ปรับปรุงอาคารบ้านพักอาจารย์ ในความรับผิดชอบคณะวิทยาศาสตร์ฯ	ค่าที่ดินและ สิ่งก่อสร้าง	1	งาน	วทน.
186	ปรับปรุงอาคารบ้านพักนักศึกษา ในความรับผิดชอบคณะวิทยาศาสตร์ฯ	ค่าที่ดินและ สิ่งก่อสร้าง	1	งาน	วทน.



แผนพัฒนาสิ่งแวดล้อมทางกายภาพหน่วยงาน

ปีงบประมาณ พ.ศ. 2565

ข้อมูล งานอาคารสถานที่และบริการ กองกลาง สำนักงานอธิการบดี

จำนวน 27 รายการ แบ่งเป็นค่าครุภัณฑ์ 9 รายการ ที่ดินและสิ่งก่อสร้าง 18 รายการ

ลำดับ	รายการ	หมวดรายจ่าย	จำนวน	หน่วยนับ	หน่วยงาน
1	ชุดไมโครโฟนห้องประชุมขนาด 80 คน พร้อมติดตั้ง (เครื่องจ่ายกระแสไฟฟ้าและควบคุมสนทนา 1 ชุด / ไมโครโฟนชุดประธาน ก้านยาว 1 ชุด / ไมโครโฟนชุดผู้ร่วมประชุม 79 ชุด)	ค่าครุภัณฑ์	1	งาน	มนส.
2	โต๊ะประชุมพร้อมเก้าอี้ (30 คน)	ค่าครุภัณฑ์	1	งาน	มนส.
3	โต๊ะประชุมพร้อมเก้าอี้ (60 คน)	ค่าครุภัณฑ์	1	งาน	มนส.
4	โต๊ะประชุมพร้อมเก้าอี้ (80 คน)	ค่าครุภัณฑ์	1	งาน	มนส.
5	กล่องวงจรปิดพร้อมเครื่องบันทึกภาพ อาคาร 20 และอาคาร 14 จำนวน 45 ตัว พร้อมติดตั้ง	ค่าครุภัณฑ์	1	งาน	ทนอ.
6	ทีวี/จอโปรเจคเตอร์/เครื่องโปรเจคเตอร์/ไมโครโฟน+เครื่องเสียงประจำห้อง อาคาร 6 จำนวน 20 ชุด	ค่าครุภัณฑ์	1	งาน	วจก.
7	เครื่องปรับอากาศ จำนวน 25 เครื่อง	ค่าครุภัณฑ์	1	งาน	ทนส.
8	ระบบพลังงานทดแทน	ค่าครุภัณฑ์	1	งาน	ทนส.
9	เครื่องปรับอากาศ ขนาด 24,000 บีทียู ฉลากเขียว	ค่าครุภัณฑ์	40	เครื่อง	สวท.
10	ปรับปรุงภูมิทัศน์โดยรอบอาคารสำนักวิทยบริการฯ	ค่าที่ดินและสิ่งก่อสร้าง	1	งาน	สวท.
11	สร้างระบบลิฟท์ขนของ อาคาร 20	ค่าที่ดินและสิ่งก่อสร้าง	1	งาน	ทนอ.
12	ปรับปรุงผนังอาคาร 16 (งานทาสี)	ค่าที่ดินและสิ่งก่อสร้าง	1	งาน	ทนส.
13	ปรับปรุงระบบไฟส่องสว่างห้องสำนักงานและห้องพักอาจารย์ จำนวน 14 ห้อง (เปลี่ยนหลอดไฟเป็นแบบประหยัดพลังงาน)	ค่าที่ดินและสิ่งก่อสร้าง	1	งาน	ทนส.

ลำดับ	รายการ	หมวดรายจ่าย	จำนวน	หน่วยนับ	หน่วยงาน
14	ปรับปรุงระบบไฟฟ้า ซ่อมบำรุง เปลี่ยนอุปกรณ์ไฟฟ้า 5 ห้อง	ค่าที่ดินและสิ่งก่อสร้าง	1	งาน	ทนส.
15	ปรับปรุงระบบระบายน้ำอาคาร 16	ค่าที่ดินและสิ่งก่อสร้าง	1	งาน	ทนส.
16	ปรับปรุงห้องเรียนเป็นห้องอนุรักษ์พันธุ์ปลา สิ่งบุรีพร้อมครุภัณฑ์ประกอบห้อง	ค่าที่ดินและสิ่งก่อสร้าง	1	งาน	หน่วยฯ สิ่งบุรี
17	ปรับปรุงห้องเรียนเป็นห้องนิทรรศการเกษตร ทฤษฎีใหม่	ค่าที่ดินและสิ่งก่อสร้าง	1	งาน	หน่วยฯ สิ่งบุรี
18	สร้างโรงเรือนเมล่อน 5 โรงเรือน	ค่าที่ดินและสิ่งก่อสร้าง	1	งาน	หน่วยฯ สิ่งบุรี
19	สร้างโรงสีข้าวชุมชน	ค่าที่ดินและสิ่งก่อสร้าง	1	งาน	หน่วยฯ สิ่งบุรี
20	สร้างโรงอบข้าว	ค่าที่ดินและสิ่งก่อสร้าง	1	งาน	หน่วยฯ สิ่งบุรี
21	สร้างอาคารเรียนครุศาสตร์หลังใหม่	ค่าที่ดินและสิ่งก่อสร้าง	1	หลัง	ครศ.
22	ปรับปรุงประตูทางเข้าและทางออกของมหาวิทยาลัย	ค่าที่ดินและสิ่งก่อสร้าง	1	งาน	สนอ.
23	ปรับปรุงระบบโสตทัศนูปกรณ์สำหรับห้องเรียนเพื่อการศึกษา อาคาร 80 ปีฯ	ค่าที่ดินและสิ่งก่อสร้าง	1	งาน	สนอ.
24	ปรับปรุงภูมิทัศน์โดยรอบอาคาร 80 ปีฯ	ค่าที่ดินและสิ่งก่อสร้าง	1	งาน	สนอ.
25	ปรับปรุงผนังอาคาร 90 ปีฯ (งานทาสีภายใน-นอก)	ค่าที่ดินและสิ่งก่อสร้าง	1	งาน	สนอ.
26	ปรับปรุงผนังอาคารสำนักงานอธิการบดี (งานทาสีภายใน-นอก)	ค่าที่ดินและสิ่งก่อสร้าง	1	งาน	สนอ.
27	สร้างอาคารปฏิบัติการกลาง (อาคารเปิดโล่ง)	ค่าที่ดินและสิ่งก่อสร้าง	1	หลัง	วทน.



คำสั่งมหาวิทยาลัยราชภัฏเทพสตรี

ที่ ๔๖๖๔/๒๕๖๑

เรื่อง แต่งตั้งคณะกรรมการจัดทำแผนพัฒนาอาคารสถานที่มหาวิทยาลัยราชภัฏเทพสตรี

พ.ศ. ๒๕๖๒ - ๒๕๖๕

เพื่อให้การจัดทำแผนพัฒนาอาคารสถานที่มหาวิทยาลัยราชภัฏเทพสตรี ประจำปี พ.ศ. ๒๕๖๒ - ๒๕๖๕ เป็นไปด้วยความเรียบร้อย และสอดคล้องกับแผนยุทธศาสตร์มหาวิทยาลัยราชภัฏเทพสตรี พ.ศ. ๒๕๖๑ - ๒๕๖๕

อาศัยอำนาจตามความในมาตรา ๒๗ และมาตรา ๓๑ แห่งพระราชบัญญัติมหาวิทยาลัยราชภัฏ พ.ศ. ๒๕๔๗ มหาวิทยาลัยจึงแต่งตั้งคณะกรรมการจัดทำแผนพัฒนาอาคารสถานที่มหาวิทยาลัยราชภัฏเทพสตรี พ.ศ. ๒๕๖๒ - ๒๕๖๕ ดังนี้

- |   |                            |
|---|----------------------------|
| ๑. รองอธิการบดีฝ่ายบริหารฯ                        | ประธาน                     |
| ๒. ผู้อำนวยการสำนักงานอธิการบดี                   | กรรมการ                    |
| ๓. รองคณบดีฝ่ายบริหารคณะครุศาสตร์                 | กรรมการ                    |
| ๔. รองคณบดีฝ่ายบริหารคณะมนุษยศาสตร์และสังคมศาสตร์ | กรรมการ                    |
| ๕. รองคณบดีฝ่ายบริหารคณะวิทยาศาสตร์และเทคโนโลยี   | กรรมการ                    |
| ๖. รองคณบดีฝ่ายบริหารคณะวิทยาการจัดการ            | กรรมการ                    |
| ๗. รองคณบดีฝ่ายบริหารคณะเทคโนโลยีสารสนเทศ         | กรรมการ                    |
| ๘. รองคณบดีฝ่ายบริหารคณะเทคโนโลยีอุตสาหกรรม       | กรรมการ                    |
| ๙. รองผู้อำนวยการฝ่ายบริหารสถาบันวิจัยและพัฒนา    | กรรมการ                    |
| ๑๐. รองผู้อำนวยการฝ่ายบริหารสำนักวิทยบริการฯ      | กรรมการ                    |
| ๑๑. รองผู้อำนวยการฝ่ายบริหารสำนักศิลปะและวัฒนธรรม | กรรมการ                    |
| ๑๒. รองผู้อำนวยการฝ่ายบริหารโรงเรียนสาธิตฯ        | กรรมการ                    |
| ๑๓. ผู้อำนวยการกองกลาง                            | กรรมการ                    |
| ๑๔. หัวหน้างานอาคารสถานที่และบริการ               | กรรมการและเลขานุการ        |
| ๑๕. หัวหน้างานประชาสัมพันธ์                       | กรรมการและผู้ช่วยเลขานุการ |
| ๑๖. นางสาวสุพรรณษา ทอมนณีฉาย                      | กรรมการและผู้ช่วยเลขานุการ |

หน้าที่ จัดทำแผนพัฒนาอาคารสถานที่มหาวิทยาลัยราชภัฏเทพสตรี พ.ศ. ๒๕๖๒ - ๒๕๖๕  
เพื่อใช้เป็นแนวทางการดำเนินงานของมหาวิทยาลัยด้านอาคารสถานที่ ภูมิทัศน์ และระบบสาธารณูปโภค

สั่ง ณ วันที่ ๑๔ กันยายน พ.ศ. ๒๕๖๑

(ผู้ช่วยศาสตราจารย์จินตนา เวชมิ)

อธิการบดีมหาวิทยาลัยราชภัฏเทพสตรี

การประชุมคณะกรรมการจัดทำแผนพัฒนาอาคารสถานที่มหาวิทยาลัยราชภัฏเทพสตรี  
ครั้งที่ 1/2561

วันที่ 25 กันยายน 2561 เวลา 13.30 น.

ณ ห้องประชุมกองนโยบายและแผน ชั้น 4 อาคารสำนักงานอธิการบดี

รายนามกรรมการผู้เข้าร่วมประชุม

- |                              |  |
|------------------------------|--|
| 1. ผศ.ดร.เฉลิมชัย หาญกล้า    | รองอธิการบดีฝ่ายบริหารฯ ประธานกรรมการ<br>ประธานการประชุม |
| 2. นางสาวสุภารัตน์ สีนสุวรรณ | ผู้อำนวยการสำนักงานอธิการบดี<br>กรรมการ                  |
| 3. ผศ.ศธาวัช ศรียา           | แทน รองคณบดีฝ่ายบริหาร คณะครุศาสตร์<br>กรรมการ           |
| 4. อ.สุธินี วงศ์วัฒนากุล     | รองคณบดีฝ่ายบริหาร คณะมนุษยศาสตร์ฯ<br>กรรมการ            |
| 5. อ.สุวณี ปานเจริญ          | รองคณบดีฝ่ายบริหาร คณะวิทยาศาสตร์ฯ<br>กรรมการ            |
| 6. ผศ.พรรณนิภา เดชพล         | รองคณบดีฝ่ายบริหาร คณะวิทยาการจัดการ<br>กรรมการ          |
| 7. อ.ไชยพล กลิ่นจันทร์       | รองคณบดีฝ่ายบริหาร คณะเทคโนโลยีสารสนเทศ<br>กรรมการ       |
| 8. อ.กุลสมทรัพย์ เย็นน้ำชลิต | รองคณบดีฝ่ายบริหาร คณะเทคโนโลยีอุตสาหกรรม<br>กรรมการ     |
| 9. อ.สรายุทธ์ พานเทียน       | แทน รองผู้อำนวยการฝ่ายบริหาร สำนักวิทยบริการฯ<br>กรรมการ |
| 10. รศ.ดร.ดวงใจ บุญกุศล      | รองผู้อำนวยการฝ่ายบริหาร สถาบันวิจัยฯ<br>กรรมการ         |
| 11. อ.ปัญญาชสิทธิ์ เต่าทอง   | รองผู้อำนวยการฝ่ายบริหาร สำนักศิลปะฯ<br>กรรมการ          |
| 12. นายคณิง สลุงโครพ         | หัวหน้างานอาคารสถานที่และบริการ<br>กรรมการและเลขานุการ   |
| 13. นางภูมาดา ผลนิโครธ       | หัวหน้างานประชาสัมพันธ์<br>กรรมการและผู้ช่วยเลขานุการ    |
| 14. นางสาวสุพรรณษา ทองมณีฉาย | กรรมการและผู้ช่วยเลขานุการ                               |

## รายนามกรรมการผู้ไม่เข้าร่วมประชุม

- |  |         |                           |
|--|---------|---------------------------|
| 1. รองผู้อำนวยการฝ่ายบริหารโรงเรียนสาธิต | กรรมการ | ติดภารกิจ                 |
| 2. ผู้อำนวยการกองกลาง                    | กรรมการ | ยังไม่มีผู้ปฏิบัติหน้าที่ |

## รายนามผู้เข้าร่วมประชุม

- |                              |                  |
|------------------------------|------------------|
| 1. อาจารย์ธีรภัทร สุวรรณรุจิ | ผู้ช่วยอธิการบดี |
|------------------------------|------------------|

## เริ่มประชุม เวลา 13.42 น.

ผศ.ดร.เฉลิมชัย หาญกล้า รองอธิการบดีฯ ประธานการประชุม ได้ตรวจสอบแล้ว เห็นว่ากรรมการครบองค์ประชุมจึงได้กล่าวเปิดประชุมและดำเนินการประชุมตามระเบียบวาระการประชุมดังต่อไปนี้

### ระเบียบวาระที่ 1 เรื่องที่ประธานแจ้งต่อที่ประชุมทราบ

1.1 คำสั่งมหาวิทยาลัยราชภัฏเทพสตรี ที่ 4669/2561 ลงวันที่ 14 กันยายน 2561 เรื่อง แต่งตั้งคณะกรรมการจัดทำแผนพัฒนาอาคารสถานที่มหาวิทยาลัยราชภัฏเทพสตรี

#### มติที่ประชุม รับทราบ

### ระเบียบวาระที่ 2 เรื่องเสนอเพื่อทราบ

2.1 แบบฟอร์มเอกสารแผนพัฒนาสิ่งแวดล้อมทางกายภาพหน่วยงาน

ผศ.ดร.เฉลิมชัย หาญกล้า รองอธิการบดีฯ ประธานการประชุม ได้ขอให้คณะกรรมการได้ร่วมกันอภิปรายเอกสาร แบบฟอร์มเอกสารแผนพัฒนาสิ่งแวดล้อมทางกายภาพหน่วยงาน ดังรายละเอียดในเอกสารประกอบการประชุม

อ.ไชยพล กลิ่นจันทร์ รองคณบดีฝ่ายบริหาร คณะเทคโนโลยีสารสนเทศ แจ้งว่า ในรายละเอียดเอกสารไม่ปรากฏแบบฟอร์มเอกสารแผนพัฒนาสิ่งแวดล้อมทางกายภาพหน่วยงานของคณะเทคโนโลยีสารสนเทศ ขอให้กรรมการและเลขานุการตรวจสอบข้อมูล

#### มติที่ประชุม ที่ประชุมได้ร่วมกันอภิปรายอย่างกว้างขวางแล้วมีมติดังนี้

1. มอบกรรมการและเลขานุการตรวจสอบการนำส่งแบบฟอร์มเอกสารแผนพัฒนาสิ่งแวดล้อมทางกายภาพหน่วยงานของคณะเทคโนโลยีสารสนเทศ

### ระเบียบวาระที่ 3 เรื่องเสนอเพื่อพิจารณา

3.1 พิจารณา (ร่าง) แผนพัฒนาสิ่งแวดล้อมทางกายภาพ มหาวิทยาลัยราชภัฏเทพสตรี ประจำปีงบประมาณ พ.ศ. 2562 – 2565

นางภูมาดา ผลนิโครธ หัวหน้างานประชาสัมพันธ์ กรรมการและผู้ช่วยเลขานุการ ได้ขอให้คณะกรรมการได้ร่วมกันอภิปรายเอกสาร (ร่าง) แผนพัฒนาสิ่งแวดล้อมทางกายภาพ มหาวิทยาลัยราชภัฏเทพสตรี ประจำปีงบประมาณ พ.ศ. 2562 – 2565 ดังรายละเอียดในเอกสารประกอบการประชุม

**มติที่ประชุม** ที่ประชุมได้ร่วมกันอภิปรายอย่างกว้างขวางแล้วมีมติดังนี้

1. เห็นชอบ (ร่าง) แผนพัฒนาสิ่งแวดล้อมทางกายภาพ มหาวิทยาลัยราชภัฏเทพสตรี ประจำปีงบประมาณ พ.ศ. 2562 – 2565 โดยให้กรรมการและผู้ช่วยเลขานุการ (หัวหน้างานประชาสัมพันธ์) ดำเนินการปรับแก้ไขตามข้อเสนอแนะของคณะกรรมการ และนำเสนอที่ประชุมในครั้งต่อไป
2. มอบกรรมการและผู้ช่วยเลขานุการ (หัวหน้างานประชาสัมพันธ์) ออกแบบแบบฟอร์มเอกสาร แผนพัฒนาสิ่งแวดล้อมทางกายภาพของหน่วยงานให้ครอบคลุมงานกายภาพและสิ่งแวดล้อม 3 ประเภท คือ 1. วัสดุ ครุภัณฑ์ 2. ที่ดินและสิ่งปลูกสร้าง 3. ภูมิทัศน์โดยรอบ
3. มอบกรรมการและผู้ช่วยเลขานุการ (นางสาวสุพรรณษา ทองมณีฉาย) เวียนแจ้งเอกสารแบบฟอร์มเอกสารแผนพัฒนาสิ่งแวดล้อมทางกายภาพของหน่วยงานไปยังส่วนราชการในสังกัดมหาวิทยาลัยราชภัฏเทพสตรี พร้อมเก็บรวบรวมแบบฟอร์มและสรุปผลข้อมูลภายในเดือนพฤศจิกายน 2561

**ระเบียบวาระที่ 4 เรื่องอื่นๆ (ถ้ามี)**

ไม่มี

**เลิกประชุม เวลา 14.45 น.**

นางสาวสุพรรณษา ทองมณีฉาย  
กรรมการและผู้ช่วยเลขานุการ  
ผู้จัดรายงานการประชุม

นางภูมาดา ผลนิโครธ  
หัวหน้างานประชาสัมพันธ์  
กรรมการและผู้ช่วยเลขานุการ  
ผู้ตรวจรายงานการประชุม

รายงานการประชุมคณะกรรมการจัดทำแผนพัฒนาอาคารสถานที่มหาวิทยาลัยราชภัฏเทพสตรี  
ครั้งที่ 1/2562

วันที่ 22 มกราคม 2562 เวลา 14.00 น.

ณ ห้องประชุมกองนโยบายและแผน ชั้น 4 อาคารสำนักงานอธิการบดี

รายนามกรรมการผู้เข้าร่วมประชุม

- |                                |   |
|--------------------------------|---|
| 1. ผศ.ดร.เฉลิมชัย หาญกล้า      | รองอธิการบดีฝ่ายบริหารฯ ประธานกรรมการ<br>ประธานการประชุม        |
| 2. นางสาวสุภารัตน์ สีนสุวรรณ   | ผู้อำนวยการสำนักงานอธิการบดี<br>กรรมการ                         |
| 3. ผศ.ศธาวัฑฒ ศรียา            | <u>แทน</u> รองคณบดีฝ่ายบริหาร คณะครุศาสตร์<br>กรรมการ           |
| 4. อ.สุธินี วงศ์วัฒนากุล       | รองคณบดีฝ่ายบริหาร คณะมนุษยศาสตร์ฯ<br>กรรมการ                   |
| 5. นางสาวพรพรรณ นิยมจันทร์     | <u>แทน</u> รองคณบดีฝ่ายบริหาร คณะวิทยาการจัดการ<br>กรรมการ      |
| 6. นางสาวอณูภา ทานะระมณี       | <u>แทน</u> รองผู้อำนวยการฝ่ายบริหาร สำนักวิทยบริการฯ<br>กรรมการ |
| 7. นางสาวณัฐวรัรัตน์ ดอกไม้งาม | <u>แทน</u> รองผู้อำนวยการฝ่ายบริหาร สำนักศิลปะฯ<br>กรรมการ      |
| 8. อ.บุญตา สุวรรณโณ            | รองผู้อำนวยการฝ่ายบริหารโรงเรียนสาธิต<br>กรรมการ                |
| 9. นางภักจิรา แทนทอง           | ผู้อำนวยการกองกลาง<br>กรรมการ                                   |
| 10. นายคณิง สลุงโครพ           | หัวหน้างานอาคารสถานที่และบริการ<br>กรรมการและเลขานุการ          |
| 11. นางภูมาดา ผลนิโครธ         | หัวหน้างานประชาสัมพันธ์<br>กรรมการและผู้ช่วยเลขานุการ           |
| 12. นางสาวสุพรรณษา ทองมณีฉาย   | กรรมการและผู้ช่วยเลขานุการ                                      |

รายนามกรรมการผู้ไม่เข้าร่วมประชุม

- |                       |   |
|-----------------------|---|
| 1. อ.สุวรรณี ปานเจริญ | รองคณบดีฝ่ายบริหาร คณะวิทยาศาสตร์ฯ<br>กรรมการ ตัดภารกิจ |
|-----------------------|---|

- |                              |  |
|------------------------------|--|
| 2. อ.ไชยพล กลิ่นจันทร์       | รองคณบดีฝ่ายบริหาร คณะเทคโนโลยีสารสนเทศ<br>กรรมการ ทิดภารกิจ   |
| 3. อ.กุลสมทรัพย์ เย็นฉ่ำชลิต | รองคณบดีฝ่ายบริหาร คณะเทคโนโลยีอุตสาหกรรม<br>กรรมการ ทิดภารกิจ |
| 4. รศ.ดร.ดวงใจ บุญกุศล       | รองผู้อำนวยการฝ่ายบริหาร สถาบันวิจัยฯ<br>กรรมการ ทิดภารกิจ     |

**เริ่มประชุม เวลา 14.20 น.**

ผศ.ดร.เฉลิมชัย หาญกล้า รองอธิการบดีฯ ประธานการประชุม ได้ตรวจสอบแล้ว เห็นว่ากรรมการ  
ครบองค์ประชุมจึงได้กล่าวเปิดประชุมและดำเนินการประชุมตามระเบียบวาระการประชุมดังต่อไปนี้

**ระเบียบวาระที่ 1 เรื่องที่ประธานแจ้งต่อที่ประชุมทราบ**

(ไม่มี)

**ระเบียบวาระที่ 2 รับรองรายงานการประชุมครั้งที่ 1/2561**

นางภูมาดา ผลนิโครธ หัวหน้างานประชาสัมพันธ์ กรรมการและผู้ช่วยเลขานุการ ได้ขอให้  
กรรมการฯ ตรวจสอบรายงานการประชุมฯ ครั้งที่ 1/2561 เมื่อวันที่ 25 กันยายน 2561 หน้า 1 – 3  
ดังรายละเอียดในเอกสารประกอบการประชุม

**มติที่ประชุม** รับรองรายงานการประชุม โดยมีการแก้ไขหน้า 1 บรรทัดที่ 26 รองคณบดีฝ่ายบริหาร  
สำนักศิลปะและวัฒนธรรม แก้เป็น รองผู้อำนวยการฝ่ายบริหาร สำนักศิลปะฯ

**ระเบียบวาระที่ 3 เรื่องสืบเนื่องจากการประชุมครั้งที่แล้ว**

3.1 ความคืบหน้าการจัดทำแผนพัฒนาสิ่งแวดล้อมทางกายภาพ มหาวิทยาลัยราชภัฏเทพสตรี  
ประจำปีงบประมาณ พ.ศ. 2562 – 2565

นางภูมาดา ผลนิโครธ หัวหน้างานประชาสัมพันธ์ กรรมการและผู้ช่วยเลขานุการ แจ้งต่อที่ประชุมว่า  
ในขณะนี้ได้จัดทำ (ร่าง) แผนพัฒนาสิ่งแวดล้อมทางกายภาพ มหาวิทยาลัยราชภัฏเทพสตรี ประจำปี  
งบประมาณ พ.ศ. 2562 – 2565 แล้วเสร็จกว่า 80% ยังขาดอยู่ส่วนของการใส่รายละเอียดเป้าหมายของ  
ยุทธศาสตร์ที่ 1 เป้าประสงค์ที่ 1 กลยุทธ์ที่ 2 เนื่องจากต้องรอข้อมูลจากนางสาวสุพรรณษา ทองมณี นาย  
กรรมการและผู้ช่วยเลขานุการ สรุปข้อมูลแผนการพัฒนาสิ่งแวดล้อมทางกายภาพของหน่วยงานในสังกัดมรท.  
แยกเป็นปีงบประมาณเพื่อลงข้อมูลใน (ร่าง) แผนพัฒนาสิ่งแวดล้อมทางกายภาพ มหาวิทยาลัยราชภัฏเทพสตรี  
ประจำปีงบประมาณ พ.ศ. 2562 – 2565 จึงจะสมบูรณ์

**มติที่ประชุม**

1. รับทราบ



2. แจ้งคณะครุศาสตร์และโรงเรียนสาธิตส่งข้อมูลแผนการพัฒนาสิ่งแวดล้อมทางกายภาพของหน่วยงาน เพิ่มเติม เนื่องจากไม่มีการตรวจพบข้อมูลเดิม

#### ระเบียบวาระที่ 4 เรื่องนำเสนอเพื่อพิจารณา

4.1 (ร่าง) แผนพัฒนาสิ่งแวดล้อมทางกายภาพ มหาวิทยาลัยราชภัฏเทพสตรี ประจำปีงบประมาณ พ.ศ. 2562 – 2565

นายคณิศร สกลุโคทร หัวหน้างานอาคารสถานที่ฯ กรรมการและเลขานุการ ได้ขอให้คณะกรรมการได้ร่วมกันอภิปรายเอกสาร (ร่าง) แผนพัฒนาสิ่งแวดล้อมทางกายภาพ มหาวิทยาลัยราชภัฏเทพสตรี ประจำปีงบประมาณ พ.ศ. 2562 – 2565 ดังรายละเอียดในเอกสารประกอบการประชุม

**มติที่ประชุม** ที่ประชุมได้ร่วมกันอภิปรายอย่างกว้างขวางแล้วมีมติดังนี้

1. เห็นชอบ (ร่าง) แผนพัฒนาสิ่งแวดล้อมทางกายภาพ มหาวิทยาลัยราชภัฏเทพสตรี ประจำปีงบประมาณ พ.ศ. 2562 – 2565 โดยให้กรรมการและผู้ช่วยเลขานุการ (หัวหน้างานประชาสัมพันธ์) ดำเนินการปรับแก้ไขตามข้อเสนอแนะของคณะกรรมการ และนำเสนอที่ประชุมในครั้งต่อไป

2. มอบกรรมการและผู้ช่วยเลขานุการ (นางสาวสุพรรณษา ทองมณีฉาย) สรุปลงข้อมูลแผนการพัฒนาสิ่งแวดล้อมทางกายภาพของหน่วยงานในสังกัดมรท. แยกเป็นปีงบประมาณ เบื้องต้นให้ตรวจสอบการขออนุมัติงบประมาณค่าครุภัณฑ์/ค่าที่ดินและสิ่งก่อสร้าง ประจำปีงบประมาณ พ.ศ. 2562 และ 2563 ที่นายกิตติธัช เล้าถาวรกิจ บุคลากรสังกัดกองนโยบายและแผน เพื่อป้องกันปัญหาการซ้ำซ้อนของข้อมูล และนำข้อมูลที่ได้ส่งให้ กรรมการและผู้ช่วยเลขานุการ (หัวหน้างานประชาสัมพันธ์) เพื่อจัดทำแผนพัฒนาสิ่งแวดล้อมทางกายภาพ มหาวิทยาลัยราชภัฏเทพสตรี ประจำปีงบประมาณ พ.ศ. 2562 – 2565 ฉบับสมบูรณ์

#### ระเบียบวาระที่ 5 เรื่องอื่นๆ

(ไม่มี)

เลิกประชุม เวลา 15.15 น.

นางสาวสุพรรณษา ทองมณีฉาย  
กรรมการและผู้ช่วยเลขานุการ  
ผู้จัดรายงานการประชุม

นางภูมาดา ผลนิโครธ  
หัวหน้างานประชาสัมพันธ์  
กรรมการและผู้ช่วยเลขานุการ  
ผู้ตรวจรายงานการประชุม

รายงานการประชุมคณะกรรมการจัดทำแผนพัฒนาอาคารสถานที่มหาวิทยาลัยราชภัฏเทพสตรี  
ครั้งที่ 2/2562

วันที่ 6 มีนาคม 2562 เวลา 13.30 น.

ณ ห้องประชุมกองนโยบายและแผน ชั้น 4 อาคารสำนักงานอธิการบดี

รายนามกรรมการผู้เข้าร่วมประชุม

- |                              |   |
|------------------------------|---|
| 1. ผศ.ดร.เฉลิมชัย หาญกล้า    | รองอธิการบดีฝ่ายบริหารฯ ประธานกรรมการ<br>ประธานการประชุม        |
| 2. ผศ.ศธาวัช ศรียา           | <u>แทน</u> รองคณบดีฝ่ายบริหาร คณะครุศาสตร์<br>กรรมการ           |
| 3. อ.สุธินี วงศ์พัฒนานุกุล   | รองคณบดีฝ่ายบริหาร คณะมนุษยศาสตร์ฯ<br>กรรมการ                   |
| 4. นางสาวชนิษฐา สุขใส        | <u>แทน</u> รองคณบดีฝ่ายบริหาร คณะวิทยาการจัดการ<br>กรรมการ      |
| 5. อ.สรายุทธ์ พานเทียน       | <u>แทน</u> รองผู้อำนวยการฝ่ายบริหาร สำนักวิทยบริการฯ<br>กรรมการ |
| 6. นางสาวสมดา วินิจกำจร      | <u>แทน</u> รองผู้อำนวยการฝ่ายบริหาร สำนักศิลปะฯ<br>กรรมการ      |
| 7. อ.บุญตา สุวรรณโณ          | รองผู้อำนวยการฝ่ายบริหารโรงเรียนสาธิต<br>กรรมการ                |
| 8. นางสาวภัทรชยา นามวงศ์     | <u>แทน</u> รองคณบดีฝ่ายบริหาร คณะวิทยาศาสตร์ฯ<br>กรรมการ        |
| 9. นายคณิง สลุงโครพ          | หัวหน้างานอาคารสถานที่และบริการ<br>กรรมการและเลขานุการ          |
| 10. นางภูมาดา ผลนิโครธ       | หัวหน้างานประชาสัมพันธ์<br>กรรมการและผู้ช่วยเลขานุการ           |
| 11. นางสาวสุพรรณษา ทองมณีฉาย | กรรมการและผู้ช่วยเลขานุการ                                      |

รายนามกรรมการผู้ไม่เข้าร่วมประชุม

- |                               |   |
|-------------------------------|---|
| 1. นางสาวสุภารัตน์ สิ้นสุวรรณ | ผู้อำนวยการสำนักงานอธิการบดี<br>กรรมการ ตัดภารกิจ |
|-------------------------------|---|

2. อ.ไชยพล กลิ่นจันทร์	รองคณบดีฝ่ายบริหาร คณะเทคโนโลยีสารสนเทศ กรรมการ ตีติการกิจ
3. อ.กุลสมทรัพย์ เย็นฉ่ำชลิต	รองคณบดีฝ่ายบริหาร คณะเทคโนโลยีอุตสาหกรรม กรรมการ ตีติการกิจ
4. รศ.ดร.ดวงใจ บุญกุล	รองผู้อำนวยการฝ่ายบริหาร สถาบันวิจัยฯ กรรมการ ตีติการกิจ
5. นางภัคจิรา แทนทอง	ผู้อำนวยการกองกลาง กรรมการ ตีติการกิจ

**เริ่มประชุม เวลา 13.30 น.**

ผศ.ดร.เฉลิมชัย หาญกล้า รองอธิการบดีฯ ประธานการประชุม ได้ตรวจสอบแล้ว เห็นว่ากรรมการ  
ครบองค์ประชุมจึงได้กล่าวเปิดประชุมและดำเนินการประชุมตามระเบียบวาระการประชุมดังต่อไปนี้

**ระเบียบวาระที่ 1 เรื่องที่ประธานแจ้งต่อที่ประชุมทราบ**  
(ไม่มี)

**ระเบียบวาระที่ 2 รับรองรายงานการประชุมครั้งที่ 1/2562**

นางภูมาดา ผลนิโครธ หัวหน้างานประชาสัมพันธ์ กรรมการและผู้ช่วยเลขานุการ ได้ขอให้  
กรรมการฯ ตรวจสอบรายงานการประชุมฯ ครั้งที่ 1/2561 เมื่อวันที่ 22 มกราคม 2562 หน้า 1 – 3  
ดังรายละเอียดในเอกสารประกอบการประชุม

**มติที่ประชุม** รับรองรายงานการประชุม โดยมีการแก้ไข

**ระเบียบวาระที่ 3 เรื่องสืบเนื่องจากการประชุมครั้งที่แล้ว**

3.1 ความคืบหน้าการจัดทำแผนพัฒนาสิ่งแวดล้อมทางกายภาพ มหาวิทยาลัยราชภัฏเทพสตรี  
ประจำปีงบประมาณ พ.ศ. 2562 – 2565

นางภูมาดา ผลนิโครธ หัวหน้างานประชาสัมพันธ์ กรรมการและผู้ช่วยเลขานุการ แจ้งต่อที่ประชุมว่า  
ในขณะนี้ได้จัดทำ (ร่าง) แผนพัฒนาสิ่งแวดล้อมทางกายภาพ มหาวิทยาลัยราชภัฏเทพสตรี ประจำปี  
งบประมาณ พ.ศ. 2562 – 2565 เสร็จเรียบร้อยแล้ว

**มติที่ประชุม** รับทราบ

**ระเบียบวาระที่ 4 เรื่องนำเสนอเพื่อพิจารณา**

4.1 (ร่าง) แผนพัฒนาสิ่งแวดล้อมทางกายภาพ มหาวิทยาลัยราชภัฏเทพสตรี ประจำปีงบประมาณ  
พ.ศ. 2562 – 2565

ผศ.ดร.เฉลิมชัย หาญกล้า รองอธิการบดีฯ ประธานกรรมการ ได้ขอให้คณะกรรมการได้ร่วมกัน  
อภิปรายเอกสาร (ร่าง) แผนพัฒนาสิ่งแวดล้อมทางกายภาพ มหาวิทยาลัยราชภัฏเทพสตรี ประจำปี  
งบประมาณ พ.ศ. 2562 – 2565 ดังรายละเอียดในเอกสารประกอบการประชุม

**มติที่ประชุม** ที่ประชุมได้ร่วมกันอภิปรายอย่างกว้างขวางแล้วมีมติดังนี้

1. เห็นชอบ (ร่าง) แผนพัฒนาสิ่งแวดล้อมทางกายภาพ มหาวิทยาลัยราชภัฏเทพสตรี ประจำปี  
งบประมาณ พ.ศ. 2562 – 2565 โดยให้กรรมการและผู้ช่วยเลขานุการ (หัวหน้างานประชาสัมพันธ์)  
ดำเนินการปรับแก้ไขตามข้อเสนอแนะของคณะกรรมการ และนำเสนอที่ประชุมกรรมการบริหาร ในวันที่ 8  
มีนาคม 2562

2. หากที่ประชุมกรรมการบริหารมีข้อเสนอแนะหรือปรับแก้ไข (ร่าง) แผนพัฒนาสิ่งแวดล้อมทาง  
กายภาพ มหาวิทยาลัยราชภัฏเทพสตรี ประจำปีงบประมาณ พ.ศ. 2562 – 2565 ประธานกรรมการจะเรียน  
เชิญประชุมคณะกรรมการภายหลัง

ระเบียบวาระที่ 5 เรื่องอื่นๆ

(ไม่มี)

เลิกประชุม เวลา 14.45 น.

นางสาวสุพรรณษา ทองมณีฉาย  
กรรมการและผู้ช่วยเลขานุการ  
ผู้จัดรายงานการประชุม

นางภูมาดา ผลนิโครธ  
หัวหน้างานประชาสัมพันธ์  
กรรมการและผู้ช่วยเลขานุการ  
ผู้ตรวจรายงานการประชุม